



OKSANA NESTOROWYCZ

*Przyczynek do identyfikacji portretu niejakiej Kalinowskiej
ze zbiorów Winnickiego Obwodowego Muzeum Sztuk Pięknych*

W 2007 r. w Galerii Obrazów Winnickiego Obwodowego Muzeum Sztuk Pięknych (oryg. Картинна галерея Вінницького обласного художнього музею) została stworzona kolekcja dzieł sztuki odnosząca się tematycznie do dziejów polskiej rodziny magnackiej Potockich. W jej skład został włączony portret kobiety nieznanego autora (sygn. Ж – 330). Modelka namalowana na obrazie przedstawia kobietę, ubraną wedle mody lat 30.-40. XVIII w. (zob. il. 1). Dotychczas jednak niesłusznie uważano, że jest to portret jednej z przedstawicielek rodu Kalinowskich. Wynikało to z faktu, iż takie nazwisko widniało na naklejce i podobrazu, wraz z którymi obraz ten trafił do zbiorów Winnickiego Obwodowego Muzeum Sztuk Pięknych w 1988 r. z Obwodowego Muzeum Krajoznawczego w Winnicy (oryg. Вінницький обласний краєзнавчий музей). Dzięki umieszczeniu owego portretu w ekspozycji stałej galerii historycy sztuki pracujący w muzeum uzyskali możliwość bardziej szczegółowego zbadania pochodzenia obrazu oraz zidentyfikowania kobiety, którą on przedstawia.

Wskutek przeprowadzonych badań naukowych znaleziono podobne portrety pośród kolekcji obrazów rodziny Rzewuskich. Galeria rodzinna polskich magnatów Rzewuskich znajdowała się w ich podhoreckiej rezydencji (obecnie m. Podhorce, rejon Brody, obwód Lwowski na Ukrainie). Składało się na nią prawie 50 płócien, pochodzących z różnych okresów, autorstwa wielu polskich, ukraińskich i innych europejskich malarzy, m.in. Jurija Radywiłowskiego, Hiacynta Oleksińskiego czy włoskiej malarki Marii Giovanni Battisty Clementi z Turynu. Najstarsze obrazy datuje się na drugą połowę XVII w. Po wydarzeniach z 1939 r. niektóre dzieła sztuki z pałacu w Podhorcach zostały wywiezione w głąb Polski i obecnie stanowią część zbiorów Muzeum Okręgowego w Tarnowie. Pozostałe obrazy zostały przekazane najpierw Muzeum Historycznemu miasta Lwowa (oryg. Львівський історичний

музей), a następnie do oddziału Lwowskiej Galerii Malarstwa (oryg. Львівська галерія мистецтв) w Olesku (oryg. „Олеский замок”)¹.

Pod uwagę wzięto dwa portrety Anny z Lubomirskich Rzewuskiej, znajdujące się w zbiorach Lwowskiej Galerii Malarstwa (zob. il. 2 i il. 3): pierwszy przedstawiający całą postać (sygn. Ж – 4545, nieznaną autor, lata 60. XVIII w., olej, płótno, 206 x 180,5 cm)² oraz drugi, przedstawiający postać do pasa (sygn. Ж – 4640, nieznaną autor, lata 60. XVIII w., olej, płótno, 84 x 69 cm). Analiza porównawcza tych obrazów z portretem eksponowanym w Winnicy potwierdziła hipotezę, iż niewątpliwie łączy je namalowana postać.

Anna Rzewuska (prawdopodobnie 1717-1763), herbu Śreniawa, była córką Józefa Lubomirskiego i Teresy Mniskówny oraz siostrą Stanisława Lubomirskiego (jego portret również jest eksponowany w kolekcji Galerii Obrazów Winnickiego Obwodowego Muzeum Sztuk Pięknych). Anna poślubiła Wacława Rzewuskiego (1706-1779), hetmana koronnego, odznaczonego Orderem Orła Białego, dramaturga, poetę i właściciela zamku w Podhorcach. W 1748 r. w Wiedniu została uhonorowana najwyższą austriacką państwową odznaką dla kobiet – Orderem Gwiazdźstego Krzyża.

Pod względem formalnym winnicki portret jest niemalże identyczny (z wyjątkiem kilku detali) ze wspomnianym wyżej portretem do pasa z Lwowskiej Galerii Malarstwa (sygn. Ж – 4640). Łączy je kompozycja i dobrana kolorystyka. Anna została przedstawiona na ciemnym tle, do pasa, w tzw. trzech czwartych zwrócona w lewą stronę (*un trois quarts*), jej spojrzenie jest skierowane na widza, obraz został wpisany w kształt domniemanego owalu. Modelka jest przedstawiona w galowej, mocno wydekoltowanej sukni, zdobionej haftami, na piersiach po lewej stronie malarz dodał Order Gwiazdźstego Krzyża, na głowie zaś kobieta ma małą, jasną, napudrowaną perukę z lokami powyżej poziomu uszu, zdobioną czerwonym kwiatem. Wydaje się oczywiste, że wzorem dla malarza był również przywoływany tu portret całej osoby portretowanej. Przedstawiona postać kobieca jest niemalże owinięta w płaszcz koloru purpurowego o wyrazistych, mocno zarysowanych fałdach. Jednakże na winnickim portrecie brakuje napisu w języku polskim „Anna Rzewuska”, który zdobi jej lwowskie portrety. Co więcej, sukni postaci przedstawionej na winnickim portrecie nie ozdobi kosztowna, czerwona, połyskująca brosza. Jest to co najmniej zastanawiające, gdyż na pozostałych portretach Anny Rzewuskiej ta ozdoba jest malowana z największą precyzją. Bardzo prawdopodobne, że była to jedna z cenniejszych pamiątek rodzinnych, nie zaś zwykła biżuteria wielmożnej pani. Suknia modelki na winnickim portrecie jest zdobiona ornamentem w kształcie winorośli o dość dużych owocach winogron. Zważywszy na ogólny, jednopłaszczyznowy, zbliżony do parsuny charakter obrazu, można przypuszczać, iż w świadomości mistrza, wychowanego w sarmackiej tradycji malarskiej, doszło do przekształcenia broszy w ozdobę ro-

¹ Український портрет XVI-XVIII століть. Каталог – альбом, Київ 2006, s. 196.

² Reprodukowano m.in. w: Л. Тананаева, *Сарматский портрет. Из истории польского портрета эпохи барокко*, Москва 1979, s. 150-152.

ślinną. Tym bardziej, że wizualnie ilość podwieszek ozdoby faktycznie przypomina winorośl. Poza tym ów portret mógł zostać skopiowany z bliskiego pod względem stylu, lecz odmiennego pod względem niektórych detali oryginału. Podobne portrety Anny znajdują się w zbiorach Muzeum Okręgowego w Tarnowie (sygn. Ж – 333, olej, płótno, 87 x 64 cm, pochodzący z podhoreckiej kolekcji) oraz w Muzeum Historycznym miasta Lwowa (sygn. Ж – 987, olej, płótno, 80 x 62 cm).

Anna Rzewuska, będąc gospodynią pałacu w Podhorcach, była dość często malowana. Najlepsze obrazy mogły być ponadto wielokrotnie kopiowane. Najprawdopodobniej jedną z takich kopii posiada Galeria Obrazów Winnickiego Obwodowego Muzeum Sztuk Pięknych. Jego pochodzenie jest ciągle zagadnieniem otwartym dla historyków sztuki. Być może ów portret rodzina Potockich otrzymała z Kamieńca Podolskiego, gdzie jakiś czas na zamku przebywał Wacław Rzewuski, pełniąc urząd wojewody podolskiego. Mieszkali tam wówczas liczni przedstawiciele linii Lubomirskich-Rzewuskich, w tym bratanica Anny Rzewuskiej, Konstancja Lubomirska (zm.1840).

Z ukraińskiego tłumaczyła
Wiktoria Kudela-Świątek



OKSANA NESTOROVYCH, About identification of the Kalinovska's portrait in funds of the Regional Art Museum in Vinnitsa (Ukraine)

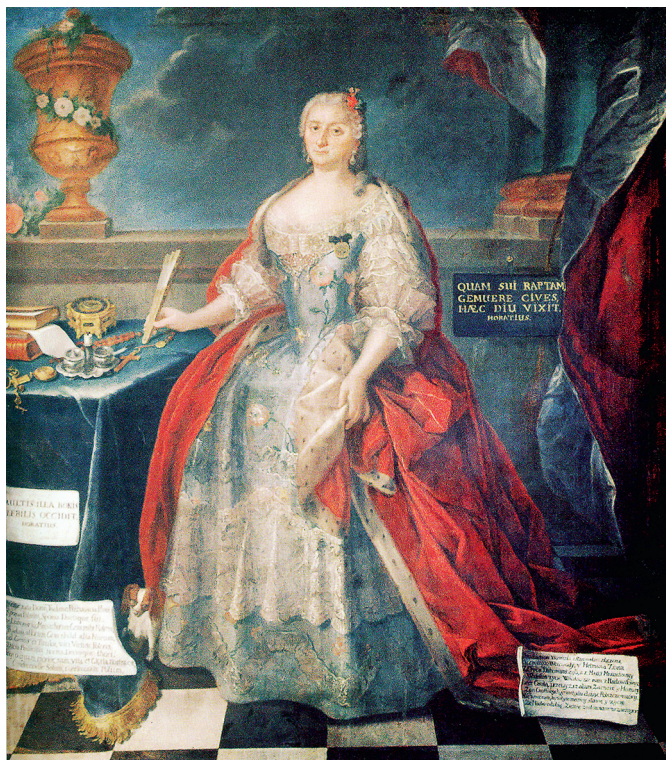
The topic of this paper is the female portrait from 18th century belonging to collection of the Regional Art Museum in Vinnitsa (Ukraine). The author of the portrait is unknown. The researcher of this theme proves that Anna Lubomirska-Rzewuska is represented on this portrait. Princess Anna Lubomirska-Rzewuska (1717-1763) was a member of Polish nobility. Her parents are Józef Rzewuski and Teresa Mnisek. She was Stanisław Lubomirski's sister. She married Wacław Rzewuski in 1732.

ОКСАНА НЕСТОРОВИЧ, До питання ідентифікації портрету Калиновської з експозиції Вінницького обласного художнього музею

Предметом наукових досліджень, представлених у статті, є жіночий портрет невстановленого автора, датований XVIII ст., що знаходиться у Картинній галереї Вінницького обласного художнього музею на Україні. Авторка спираючись на власну дослідницьку роботу намагається довести, що на цьому портреті зображено Анну з Любомірських Жевуську (бл. 1717-1763) – гербу «Шренява», доньку Йозефа Любомірського та Терези Мнішек, сестру Станіслава Любомірського та дружину Вацлава Жевуського.



Il. 1. Portret najprawdopodobniej Anny z Lubomirskich Rzewuskiej,
nieznany autor, lata 60. XVIII w., olej, płótno.
Obraz ze zbiorów Galerii Obrazów Winnickiego Obwodowego Muzeum Sztuk Pięknych



Il. 2. Portret Anny z Lubomirskich Rzewuskiej, nieznaną autor, lata 60. XVIII w., olej, płótno, 206 x 180,5 cm. Obraz ze zbiorów Lwowskiej Galerii Malarstwa



Il. 3. Portret Anny z Lubomirskich Rzewuskiej, nieznaną autor, lata 60. XVIII w., olej, płótno, 84 x 69 cm. Obraz ze zbiorów Lwowskiej Galerii Malarstwa