

KRAKÓW PRAWOBRZEŻNY PRZEMIANY HISTORYCZNO-KRAJOBRAZOWE KRAKOWSKICH ŁAGIEWNIK

Łagiewniki* to dawna wieś, obecnie dzielnica Krakowa, położona około 4 km w kierunku południowym od centrum miasta; graniczą od północy z dzielnicą Podgórze i z dawnymi wsiami: od wschodu z Wolą Duchacką, od południowo-wschodu i południa z Kurdwanowem i Jugowicami, od zachodu i północno-zachodu kolejno z Borkiem Fałęckim i Zakrzówkiem¹. Część Podgórza granicząca z Łagiewnikami nosiła w przeszłości zapomnianą obecnie nazwę Janowa (Czyżowa) Wola. Jeszcze do niedawna naturalną granicą północną była rzeczka Bonarka, wymieniona po raz pierwszy w źródłach jako Budnarka w 1464 r.² Potok ten oddzielał Łagiewniki i Wolę Duchacką od wsi Janowa Wola. Dziś po częściowym zasypaniu i skanalizowaniu nie istnieje. Naturalną granicę zachodnią stanowi w znacznej części koryto rzeki Wilgi, a na południu dolinka na pograniczu z Kurdwanowem. Płynął nią strumień, prawy dopływ Wilgi, zasypany w latach 50-tych naszego stulecia. Granice wyznaczają też po części dawne drogi wiejskie: ulica Przykopy (z Kurdwanowem) i ul. Wspólna (z Wolą Duchacką).

Teren jest zróżnicowany wysokościowo, od 250 do 260 m npm. w części wschodniej (góra Madera) i do 207 m npm. przy granicy zachodniej. Centrum Łagiewnik zajmuje pagór zwany Garbem Łagiewnickim, będący częścią Wysoczyzny Krakowskiej, kończącej się od południa uskokiem tektonicznym przy granicy z Kurdwanowem³. Obszar wysoczyzny budują sfałdowane utwory miocenijskie, w których występują gipsy. W obniżeniu doliny Wilgi spotykamy ility na głębokości 1.0–2.0 m. Gleby są słabe, IV i V klasy bonitacyjnej, częściowo są to tereny łąk podmokłych oraz tereny byłej eksploatacji gliny. Warunki klimatyczne, zwłaszcza w pobliżu dolin i na stokach północnych są niekorzystne. Teren jest obecnie zanieczyszczony ekologicznie.

Badając historię dawnej podkrakowskiej wsi i zmiany jej krajobrazu kulturowego możemy wyznaczyć następujące okresy rozwojowe Łagiewnik:

- I. Okres wpływów rzymskich i średniowiecza,
- II. Łagiewniki w kasztelanii krakowskiej (XVI–XVIII w.),
- III. Pod zaborem austriackim i w niepodległej Polsce (XIX w. do 1945 r.),
- IV. Łagiewniki dzielnicą Krakowa (po 1945 r.).

I. OKRES WPŁYWÓW RZYMSKICH I ŚREDNIOWIECZA

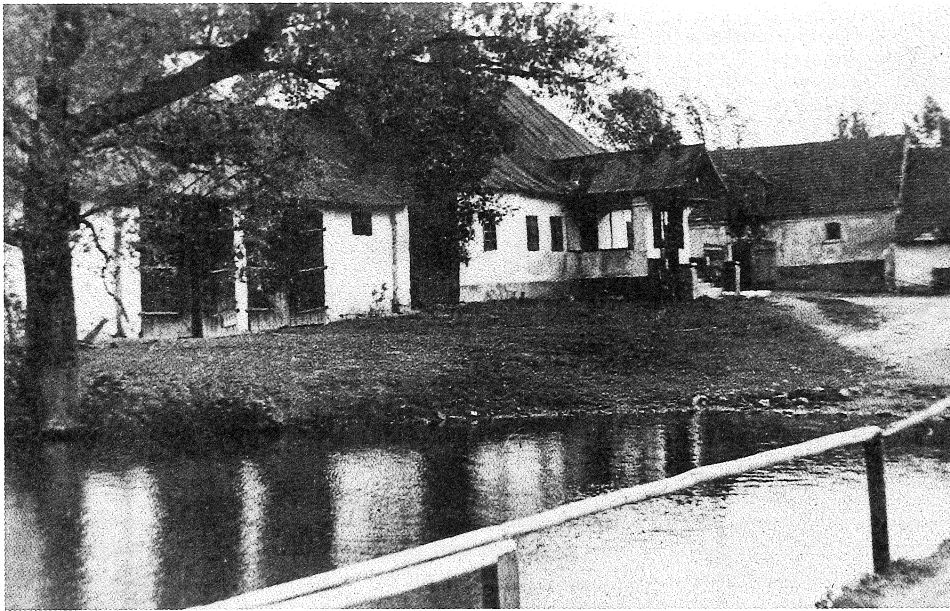
Już od wczesnego średniowiecza zauważalna jest ciągłość osadnictwa w południowej części wsi, wzdłuż koryta Wilgi. Zasadnienie tego terenu poświadczają dobrze materiały ar-

cheologiczne z pogranicza Łagiewnik i Kurdwanowa. W dolinie płynącego tam niegdyś prawego dopływu Wilgi odkryto wielokulturową osadę otwartą, gdzie oprócz obiektów z epoki neolitu, wystąpiły materiały z okresu rzymskiego i wczesnośredniowiecznego⁴.

Osada rozciągała się na polach ornym położonych na stoku terasy rzecznej, na zachód od ul. Myślenickiej i jest typowym przykładem osadnictwa późnorzymskiego i wczesnośredniowiecznego, które skupiało się blisko wody (gdzie lepsze gleby) i na nasłonecznionych partiach terenu. Osada z okresu wpływów rzymskich (II–IV w. n.e.) zajmowała teren kilkuset arów;

1. Budynek tzw. pałacu, widok od południowo-zachodu, ul. Myślenicka nr 13, zdjęcie z lat 20. XX w., fot. ze zbioru Marii Groyeckiej Weryńskiej.





2. Dworek w zespole tzw. pałacu z nieistniejącą wozownią i zasypywanym obecnie stawem, zdjęcie z lat 20. XX w., fot. ze zbioru Marii Groyeckiej Weryńskiej.

interesujące zespoły ceramiki znaleziono w ziemiankach o konstrukcji słupowej, z paleniskami zbudowanymi z drobnych kamieni wapiennych i skorup. Istniała tam też miejscowa produkcja hutnicza, o czym świadczyła duża ilość żużla, bryły zeszkłonego piasku i gliny oraz silnie przepalone kamienie. Otrzymywane na miejscu z wytopów żelazo stanowiło materiał dla potrzeb rzemieślników zamieszkujących osadę; zajmowali się oni wyrobem przedmiotów żelaznych, które w dużej ilości znaleziono na terenie osady (m.in. noże). Na specjalną uwagę zasługuje ceramika o charakterze prawie wyłącznie gospodarczym (misy, duże naczynia zasobowe) wykonana z wolnej ręki, bez użycia koła garncarskiego. Wyrób ceramiki na pewno był związany z pokładami gliny, gipsu i piasku, które rozciągały się blisko osady. Znaleziono przęśliki tkackie poświadczające miejscową produkcję tkanin. Duże ilości kości bydła domowego i trzody wskazują na rozwiniętą hodowlę.

Obszar ten został zasiedlony ponownie w VII w. i od tego czasu można mówić o pełnej ciągłości osadniczej w tym miejscu, a w pełnym średniowieczu terenów położonych powyżej doliny. Najstarsza odkryta tutaj ceramika wczesnośredniowieczna z VII w. jest już obtaczana na kole garncarskim. Materiały archeologiczne poświadczają rozwój tkactwa, hodowlę bydła i trzody oraz uprawę ziemi (znaleziono narzędzia rolnicze, duża radlica łopatkowa z XI–XII w.).

Zapewne głównym zajęciem (od X w.) ludzi zamieszkujących ten teren, jak wskazuje nazwa osady, było łagiewnictwo czyli wyrób naczyń podróżnych, łagwi, wykonywanych — podaje Zygmunt Gloger — z drzewa, skóry lub kruszcu⁵. W Słowniku Geograficznym Królestwa Polskiego (z 1884 r.) czytamy, że „Łagiewniki byli to mieszkańcy osad zajmujących się wyrobem łagwi, to jest naczyń z drzewa lub skóry, używanych do przechowywania i przenoszenia napoi w wiekach, w których wyrób i używanie szkła nie było jeszcze rozpowszechnione”⁶. Niebagatelną rolę w rozwoju tej wytwórczości i tym samym osady odegrał stary szlak handlowy na linii północ-południe, obecnie wyznaczony ulicami: Myślenicką, A. Fredry, Łagiewnicką, J. Zamoyskiego, przez Wisłę na Kazimierz i pod Wawel. Istnieje też hipoteza, że łagiewnicy to ludzie nie tylko zajmujący się wyrobem naczyń, ale że są to też piwowarzy i miodosytnicy określani w dokumentach jako

„lagenarii”⁷. Łagiewniki były więc osadą służebną pracującą na potrzeby grodu krakowskiego i dworu książęcego⁸.

Stopniowo (XIII w.) osada służebna przekształca się w wieś o charakterze rolniczo-hodowlanym. Zanika łagiewnictwo, chociaż ślady dawnej odrębności zawodowej mogły jeszcze długo pozostać.

Duże zmiany zachodzą w krajobrazie osadniczym wsi. Zapewne w XIV w. wykształcił się nowy układ przestrzenny Łagiewnik, jako wsi wierzchowinowej o charakterze skupiskowym. Proces ten wiąże się z odejściem ludności z terenów niższych, położonych w bezpośrednim sąsiedztwie Wilgi i jej dopływu na partie wyższe. Wtedy też został zasiedlony „obszar dworski” w rejonie ulicy Myślenickiej i Sobótka.

W okresie tym w znacznej części zachowany był krajobraz naturalny osady. Spory obszar wierzchowiny łagiewnickiej zajmował las, na co wskazuje stara miejscowa nazwa niwy — Dąbrówka (północna część Łagiewnik) i nazwa sąsiedniej dzielnicy, niegdyś wsi Borek (ob. Fałęcki). Jeszcze w XV w., jak podaje Jan Długosz, lasy sosnowe i dębowe rozciągały się na milę wokół Borku, sięgając zapewne terenu Łagiewnik.

Rzeka Wilga stanowiła oś wokół której rozwinęło się osadnictwo ludzkie. Jej stara prasłowiańska lub indoeuropejska nazwa poświadcza dawne zasiedlenie tych terenów⁹. Brzegi Wilgi porośnięte lasem i zaroślami, jeszcze w połowie XIII w. pełne były żeremi bobrowych¹⁰. Koryto rzeki ulegało częstym zmianom; w 1531 r. „młynarz skarży się, że niegdyś trzecia część rzeki Wilgi płynęła starym korytem, teraz zaś w całości płynie nowym korytem, powyżej młynów kasztelana i starosty krakowskiego”¹¹. W tym samym czasie wymieniony jest młyn za wsią (Borek), za lasami ciągnącymi się w kierunku Krakowa¹². Wody Wilgi służyły też do splawiania drzewa, jak świadczy o tym przywilej lokacyjny miasta Kazimierza z 1335 r., który nadał jego mieszkańcom, prawo przywozu drzewa Wisłą lub Wilgą z obszaru wyznaczonego zasięgiem jednej mili¹³. Drzewo przeznaczone było przede wszystkim na cele budowlane nowo założonego miasta, które już przed aktem lokacji było znacząco osadą o charakterze rzemieślniczym.

Przy granicy północnej Łagiewnik z Czyżową (Janową) Wolą rozciągały się pola, łąki i kępy zarośli. Lokacja na tym obszarze wsi Wola Jana w 1370 r., nad potokiem Czyżow

ŁAGIEWNIKI

na podstawie mapy katastralnej z 1845r.
oryg. w Zbiorach Kartograficznych Archi-
-wum Państwowego m. Krakowa. Sygn.
Łagiewniki nr 293

oprac. Stanisław Millan 1992r.

R
Z
E

W
O
L
A

LAGIEWNIKI

in

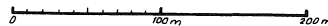
Galizien

Wadowicer Kreis

Bezirk Lagiewniki

1845

Skala porównawcza



Dabrówka

D
U
C
H
A
C
K
A

Pierzchówka

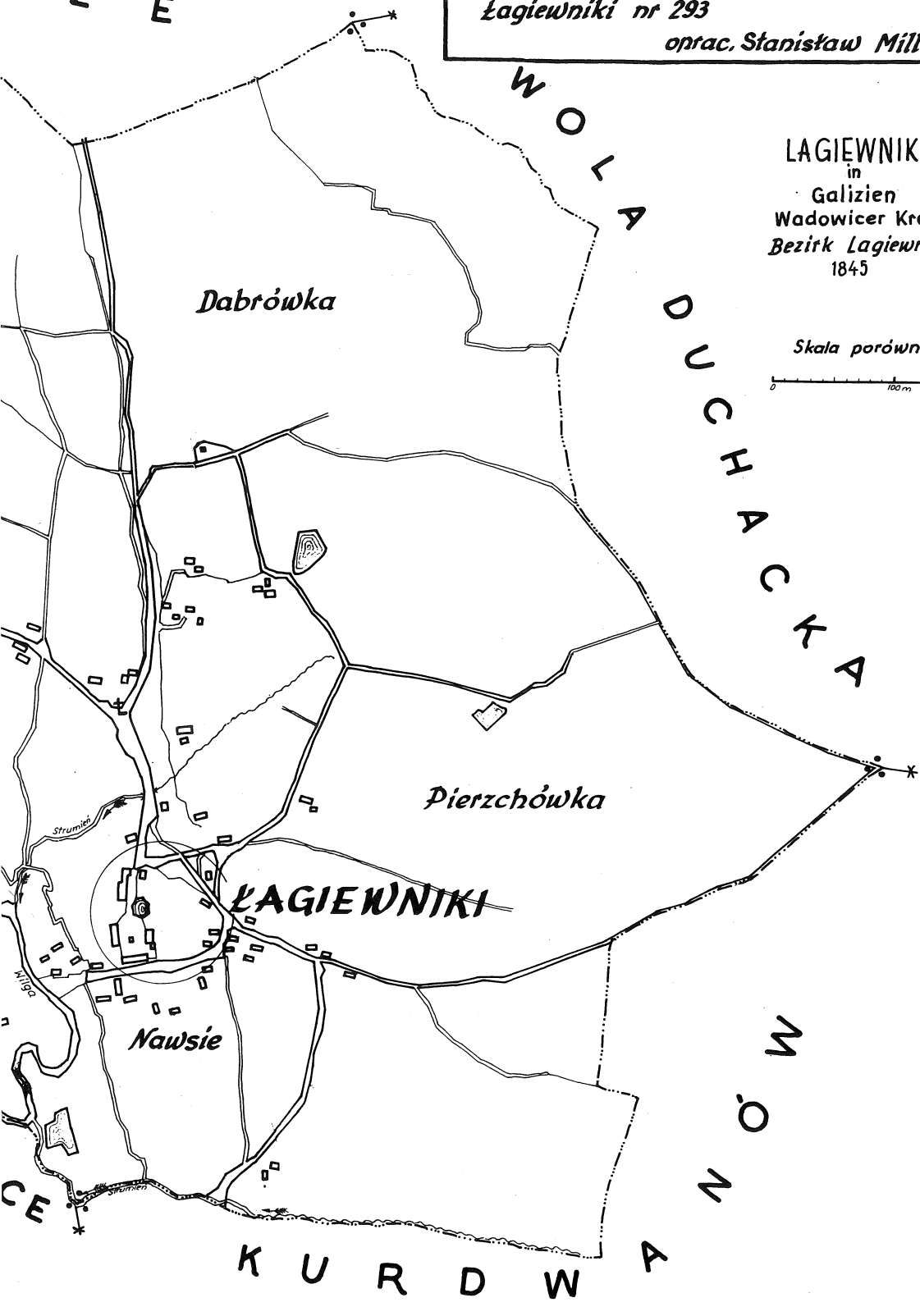
ŁAGIEWNIKI

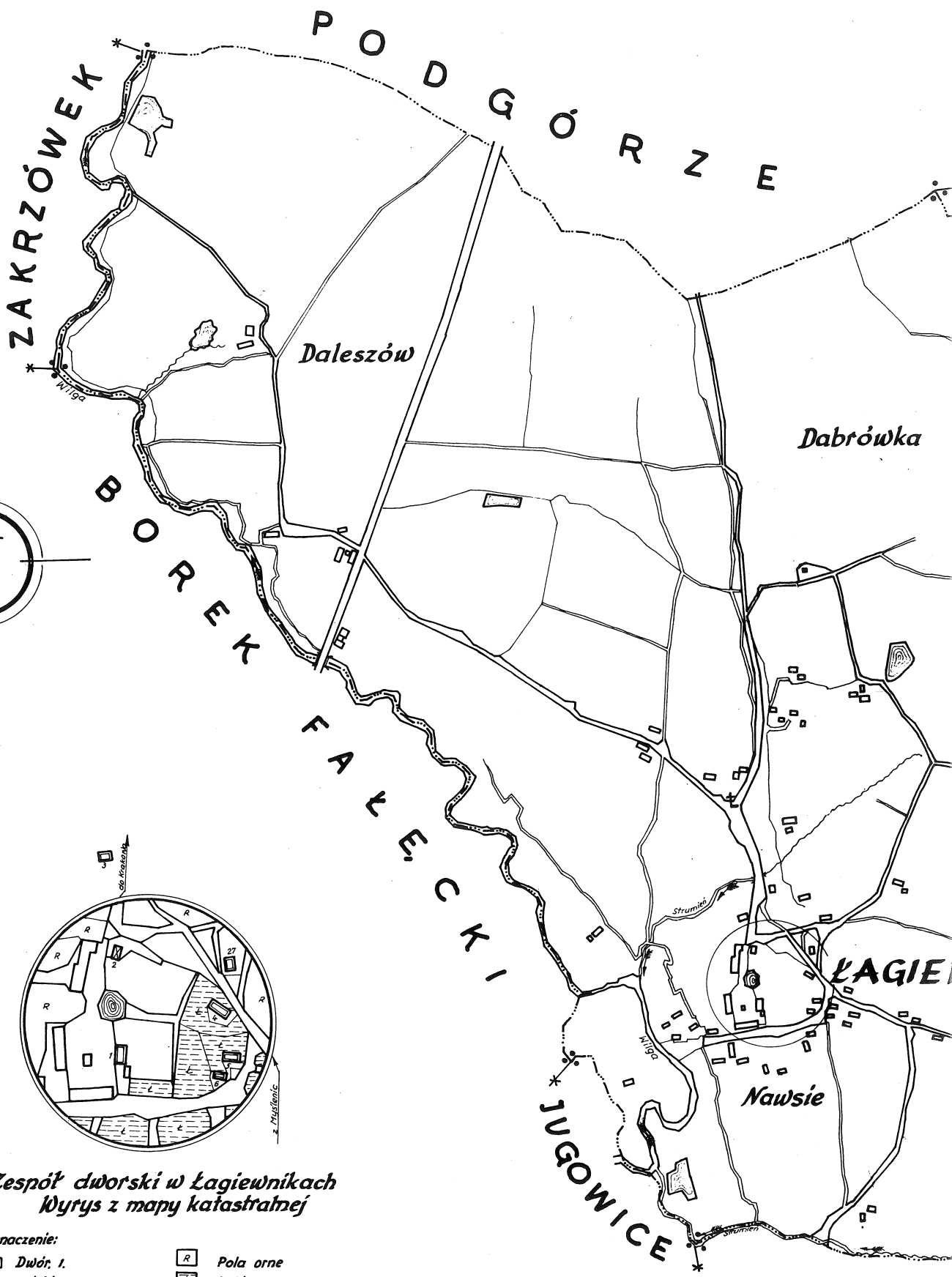
Nawsie

C
E

K
U
R
D
W
A

N
O
W





*Zespół dworski w Łagiewnikach
Wzrys z mapy katastralnej*

- Oznaczenie:**
- | | | | |
|--|-----------------------------|--|---------------|
| | Dwór, 1. | | Pola orne |
| | Spichlerz, 2. | | łaki |
| | Karczma, 27. | | Drogi, place. |
| | 3, 4, 5, 6. Budynki mieszk. | | Staw |

3. Tzw. pałac od strony południowej, fot. E.M. Firlet, 1992 r.



(dziś nie istniejący prawy dopływ Wisły, płynący między górą Lasoty a Krzemionkami), nie powiodła się, lecz nazwa przetrwała, jako określenie pól należących do miasta Kazimierza, za jego murami. Teren ten w końcu XVIII w. wszedł w skład południowo-zachodniej części miasta Podgórze. Granicę wsi od strony posiadłości kazimierskiej stanowiły usypane kopce, co poświadczają dwie wzmianki: z 1464 r. — „*granica miasta Kazimierza z Wolą Duchacką biegnie od kopca narożnego tej wsi z Zabłociem do rzeki Budnarka przy kopcu narożnym Łagiewnik*”¹⁴; z 1577 r. — „*podkomorzy krakowski wyznacza granicę między Wolą Janową należącą do miasta Kazimierza koło potoku zwanego Budnarka pod górą tegoż miasta. Potok ten dzieli Wolę Duchacką i Łagiewniki od Woli Janowej. Trzeci kopiec narożny usypano naprzeciwko dwu innych kopców narożnych koło potoku Budnarka od strony wsi Łagiewnik*”¹⁵.

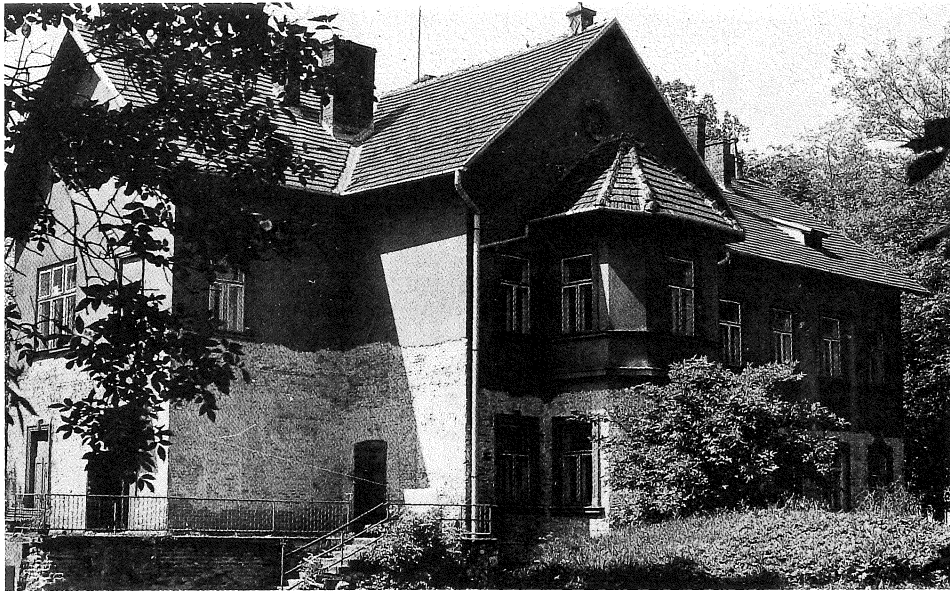
Najstarszą źródłową wzmianką o Łagiewnikach jest notatka w Księdze Ławniczej Krakowskiej, w której pod 1375 r. wspomniany jest bliżej nie znany dziedzic z Łagiewnik¹⁶. Być może w XIV w. wieś lokowano na prawie niemieckim, mianując tam dziedzica — wójta, który czuwał nad organizacją przedsięwzięcia osadniczego. Wtedy też — można przypuszczać — dokonano podziału pól w systemie niwowym, co było odbiciem stosowania trójpolówki w uprawie ziemi¹⁷. Obszar wsi podzielono na trzy niwy w zależności od warunków fizjograficznych, to jest m.in. ukształtowania powierzchni, rodzaju gleb, mikroklimatu. Każdą z niw z kolei dzielono na długie i wąskie parcele, tworzące dość regularne układy, o zmiennej długości i szerokości. Pola poszczególnych właścicieli były rozrzucone w różnych niwach i parcelach. Wytaczano też obszar łąkowy pod pastwisko, użytkowane wspólnie przez wieś. Teren najdogodniejszy pod zabudowę stanowił tak zwaną niwę domową. W centrum tego obszaru mieściły się budynki folwarczne z dworem, a w pobliżu domy gospodarzy — kmieci, zagrodników czy chałupników. Skupiały się one koło placu zwanego „*nawisie*” i użytkowanego przez całą wieś. Miejsce takie, „*nawisie*” („*na rosie*”) potwierdzone jest w Łagiewnikach na południe od ul. Sobótka, przy rzece Wildze¹⁸. Tędy też prowadził „*wygon*” zwierząt do wodopoju. Nazwy niw przetrwały do dziś w tradycji ustnej mieszkańców Łagiewnik: Daleszów (północno-zachodnia część i centrum wsi),

Dąbrówka (północno-wschodnia część), Pierzchówka (część południowa wsi). Dwie pierwsze nazwy nie są w żaden sposób uwzględnione na współczesnych planach miasta Krakowa; trwają one w świadomości starszych mieszkańców dzielnicy np. „*cegielnia na Daleszowie*”, „*cmentarz choleryczny na Dąbrówce*”.

Zapewne wkrótce po regulacji wsi wytyczono jej granicę sypiąc kopce ziemne, wyznaczając je również w terenie np. rzeką Wilgą i strumieniami. Łagiewniki sąsiadują w XV w. z posiadłościami klasztoru Augustianów, bractwa słodowników i piwowarów na Kazimierzu oraz z polami i folwarkami mieszczan kazimierskich. Mówią o tym wzmianki: z 1439 r. — „*Katarzyna wdowa po Albercie Czypce i jej córka Małgorzata nadają bractwu słodowników na Kazimierzu 1/2 łana położonego między rolami Marty wdowy po Czechu z jednej strony a granicami Łagiewnik z drugiej strony, z wszystkimi przynależnościami, mianowicie z łąką po rzekę Wilgę i między wzgórzami*”¹⁹; z 1441 r. — „*Kilian mieszczanin Kazimierski i jego żona Jadwiga darowują klasztorowi św. Katarzyny na Kazimierzu 1 łan roli z przynależnościami, położony koło ról tego klasztoru, koło drogi publicznej do Łagiewnik oraz koło ról zwanych Czyżowa*”²⁰.

W tym też czasie poznajemy z imienia łagiewnickich kmieci i dziedzica — Piotra (1442 r.)²¹. Klemens z Łagiewnik dostarczał podwód czyli wozów z końmi dla sług króla Władysława Jagiełły (1417 r.)²². Obok Andrzeja Rzepki (wym. w 1442 r.) znani są „*Wawrzyniec i Szczepan kmieci z Łagiewnik*” którzy „*występują przeciwko Jakuszowi włodarzowi z Jugołowic o bezprawne zabranie 7 koni i zatrzymanie ich w oborze*”²³.

Historia wsi, zmiany na przestrzeni wieków jej krajobrazu kulturowego, osadnictwa i gospodarki ściśle wiązały się z ważnym traktem biegnącym przez centrum osady. Szlak ten odgrywał istotną rolę handlową, szczególnie po lokacji miasta Kazimierza i Myślenic (1342 r.) i znany był w XIV w. jako droga myślenicka, publiczna, wcześniej w XIII w. droga królewska (via regalis), względnie węgierska²⁴. Od Wawelu prowadziła Stradoniem, przez most Królewski (Pons Regalis) na Kazimierz, tutaj przez platea Sutorum, platea Cracoviensis, circulus, platea Salis do Porta Salis (Vielicensis), gdzie za Bramą Solną (Wielicką) rozdzielała się w dwóch kierunkach: na Wieliczkę ku wschodowi i na Myślenice w kierunku



4. Tzw. pałac od strony północno-wschodniej, fot. E.M. Firlet, 1992 r.

południowym²⁵. Droga okrążała wzgórze Lasoty od północnego — zachodu, biegnąc obecną ul. J. Zamoyskiego, przecinała Czyżową w linii ul. Łagiewnickiej, dalej przez Łagiewniki (ul. A. Fredry i Myślenicka), Jugowice, Swoszowice, Świątyni Górne do Myślenic. W XVI w. przebieg traktu od Łagiewnik do Krakowa określają topograficznie: wjazd na Kazimierz przez Bramę Wielicką, ul. Wielicką (ob. płd. odcinek ul. Krakowskiej), Rynek (Wolnica), ul. Krakowska, Brama Gliniana, ul. Szewska, przez most na Wiśle (Stara Wisła) i Stradomiem pod Wawel.

Przy tak znanym i uczęszczanym szlaku handlowym istniały zajazdy i karczmy; jedna z nich znajdowała się na granicy Jugowic i Łagiewnik przy drodze; w r. 1424 zapisano — „*Marcin, prepozyt klasztoru Świętej Jadwigi na Stradomiu zezwala opatrzemu Stanisławowi zw. Pudelko na zbudowanie karczmy przed wsią tegoż klasztoru Jugowice koło drogi publicznej w granicach tej wsi i nadaje mu role leżące po prawej i lewej stronie idąc od Łagiewnik (w stronę Jugowic) koło tejże drogi publicznej i koło jego domu wraz z pastwiskami koło wspomnianej karczmy. Ponadto nadaje jemu jedną łąkę po tej stronie rzeki Wilgi, gdzie leżą Opatkowice po lewej ręce i jedno małe pole oraz prawo łowienia ryb w rzece klasztoru tamże w Jugowicach za pomocą sieci potocznie zwanych włok i szak (sak)*”²⁶. Druga karczma stała przy drodze w centrum Łagiewnik w pobliżu dworu, być może już w XVI w.

II. ŁAGIEWNIKI W KASZTELANII KRAKOWSKIEJ (XVI–XVIII W.)

W 2 połowie XV w., jak podaje Jan Długosz, wieś należy do kasztelanii krakowskiej, do parafii kościoła św. Jakuba na Kazimierzu, administracyjnie znajduje się w powiecie szczyrzyckim²⁷. Zagrodnicy dostarczają dziesięcinę konopną i snopową kościołowi i plebanowi w Drogini²⁸. W 1529 r. cała wieś płaci na uposażenie plebana w Drogini dziesięcinę snopową wartości 8 grzywnien²⁹.

Nie wiadomo kiedy Łagiewniki przeszły na uposażenie kasztelanii, może stało się to przed 1432 r., gdyż słyszymy wówczas o kmieciach ze wsi (bez wymieniania ich nazw)

należących do kasztelanii krakowskiej³⁰. Z końcem tego stulecia wieś jest już własnością Jana Jordana z Zakliczyna, wielkorządcy i żupnika krakowskiego. W rękach rodziny Jordanów pozostaje do 1557 r., kiedy to Spyttek Jordan podarował kasztelanii krakowskiej „*na wieczne czasy*” wójtostwo w Myślenicach wraz z sołectwami w Bysinie, Borzęciu, Polance oraz uposażył ją dwiema wsiami dziedzicznymi: Łagiewnikami i Pierzchowem³¹. Od tego czasu wieś stanowiła uposażenie kasztelana krakowskiego, który kierował tam swojego urzędnika, sprawującego nadzór nad sprawami gospodarczymi wsi.

Pierwsza wzmianka o łagiewnickim dworze pochodzi z 1570 r. Obiekt wspomniany jest przy opisie gościńca: „*Przyjechaliśmy potem do gruntu wsi Łagiewniki, które należy na państwo krakowskie. Tam gościmiec pod dworem zły, z góry się spuszczać gorszy być nie może, gdyż ku temu żadnej naprawy nie masz*”³².

Zapewne już w XV w. istniał w Łagiewnikach folwark, na którym chłopci zobowiązani byli odpracowywać dni pańszczyźniane. Bezpośredni nadzór nad wsią sprawowali dzierżawcy dóbr kasztelańskich np. w r. 1600 Hieronim Przyłęcki, a po nim z urzędu burgrabia myślenicki Jaroszewski³³. Chłopi ze wsi kasztelańskich — Łagiewniki, Górna Wieś, Dolna Wieś, Borzęta, Bysina, Pierzchów, Polanka, Krzczonów, Lubień, Pcim, Tęczyn, określanych w źródłach nazwą „*dobra myślenickie*” — odpracowywali na folwarku w Łagiewnikach pańszczyznę, co powodowało ich protesty i skargi na uciążliwość tej powinności. Wystosowali oni w 1609 r. skargę na Tomasza Aniołka, ekonomy łagiewnickiego, który nie chciał pogodzić się z faktem, że poddani z „*państwa myślenickiego*” mają odrabiać tylko 12 dni w roku (według przysługujących im praw), podczas gdy gdzie indziej odrabiano już 4 i 5 dni w tygodniu. Sprawa dostała się pod sąd kasztelana Janusza Ostrońskiego, który utrzymał 12 dni pańszczyzny w roku, ale równocześnie przykazał ekonomowi, aby karał chłopów nie stawiających się z zaległymi dniami robocizny³⁴.

Istotne zmiany na niekorzyść ludności dóbr kasztelańskich wprowadził Stanisław Warszycki (kasztelan w l. 1651–1681). Narzucił chłopom pańszczyznę w wysokości 3 dni z łanu tygodniowo lub jej odpowiednik w pieniądzu. Wprowadze-

5. Dworek w zespole tzw. pałacu od strony południowo-zachodniej, fot. E.M. Firlet, 1991 r.



nia systemu odpłatnego wymagały miejscowe warunki (na co zwracał już uwagę kasztelan Stanisław Koniecpolski), gdyż ze wsi bardziej oddalonych (górných) było kilka mil drogi do folwarku w Łagiewnikach. Ustalono wysoką opłatę pieniężną za robociznę. Chłopi odwołali się do sądu referendarskiego, który po zbadaniu sprawy zajął przychylnie im stanowisko, uznając, że już za czasów kasztelana Koniecpolskiego (1633–1644) mogli odpłacać powinne dni pańszczyźniane, „że się to w inkwizycji pokazało, iż z dawna poddani pomienionych wsi górnych sześciu kasztelańskich po dni 12 do roku na łagiewnickim folwarku pięć mil stąd leżącego, a nadto sołtysom 6 dni także do roku robili, ponieważ w tych wsiach górnych żadnego folwarku kasztelańskiego nie masz, prócz sołtysich, które zawsze osobnym prawem chodzą, dopiero około fabryki kaplicy myślenickiej robocizna po 3 dni w tydzień na nich jest wyciągniona, tedy te 3 dni i opłacanie ich po 36 zł jako nad prawo ich i zwyczaj dawny wyciągnione i podwyższone z nich zmieśli i przy zwyczajowi dawny ich zachowali, nakazując aby na potem poddani kmiecie albo rolnicy po 12 tylko dni do roku, lub pieszo lub też bydłem, jako potrzeba będzie wyciągała, do Łagiewnik pod Kraków odprawiali”³⁵.

W 2 połowie XVII w. nasilił się proces zabierania chłopskich gruntów na pola folwarczne, np. w Pierzchowie rozebrano 3 stodoły i grunty zabrano pod folwark³⁶. Zmiany te nie ominęły i innych wsi kasztelańskich. Skupianie jak największej ilości ziemi w rękach folwarku (dworu) dokonało się też poprzez włączanie do gruntów dworskich nieregularnych połaci ziemi, leżących poza dawnymi wymiarami gruntów ornych, to jest ugorów, pastwisk, tak zwanych przymiarków, gruntów polesnych i gruntów gromadzkich. Procesy te powodują nieład w stosunkach własnościowych wsi, pogłębiony jeszcze przez podziały rodzinne ziemi na małe poletka.

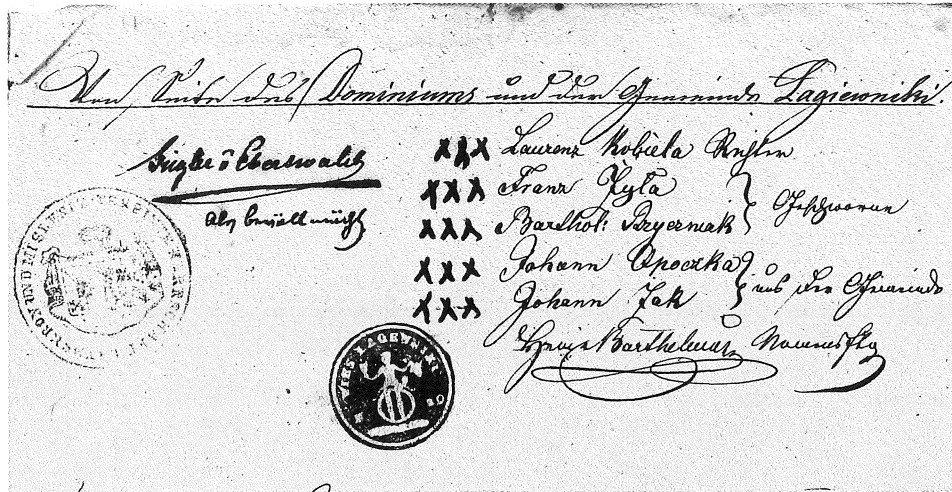
Mimo, że wymiar pańszczyzny na rzecz folwarku łagiewnickiego miał wynosić 12 dni, faktycznie robocizna wzrosła do kilkudziesięciu dni na rok. Opisany jest w źródłach przykład postępowania z poddanyimi kasztelani, dotyczący karczmarza w Łagiewnikach. Wyremontował (1672 r.) on opuszczoną karczmę w pobliżu dworu. Poniesione wydatki odliczono mu z czynszów w niewielkiej części. Kiedy brat karczmarza uciekł ze wsi, musiał zapłacić za niego znaczną

sumę pieniędzy (200 zł) i osadzić na swój koszt na pozostałym gruncie innego chłopa. Zmuszono też karczmarza do zaopatrzenia nowego osadnika w „cały porządek gospodarski”, potem „...samego karczmarza usunięto z karczmy i zrobiono go z powrotem kmieciem, a jego własne zbiory z pola zabrano na użytek dworu”³⁷.

Zachowały się wzmianki o stanie gospodarczym wsi z roku 1564 (za kasztelana Marcina Zborowskiego) — „Łagiewniki, poradne de laneis 8” — i z 1580 r. (za kasztelana Walentego Dembińskiego) — we wsi znajdowało się: 1 i 1/2 łana ziemi ornej, 3 zagrodników z rolą, 3 komorników z bydłem, 2 komorników bez bydła³⁸.

W rejestrze poborowym województwa krakowskiego z 1629 roku odnotowano, że Łagiewniki należą do powiatu szczyrzyckiego, do parafii kościoła św. Jakuba na Kazimierzu, są w posiadaniu kasztelana krakowskiego, księcia Jerzego Zbaraskiego oraz wymieniony jest Marcin Grabisza (urzędnik kasztelana), który „oddal pobór z tej wsi od 1 i 1/2 łanów..., 3 zagród z rolą..., 3 komorników z bydłem..., 1 karczmarza zakupnego”³⁹.

Z osobą Jerzego Zbaraskiego i łagiewnickim dworem związana jest historia cudownego obrazu Matki Boskiej Myślenickiej⁴⁰. On to bowiem w 1590 r. przywiózł z Wenecji obraz Matki Boskiej i umieścił go w swoim pałacu na rogu ul. Brackiej i Rynku Gł. Gdy w 1624 r. wybuchła w Krakowie zaraza książę polecił spalić wszystkie sprzęty i przedmioty znajdujące się w pałacu. Pomiędzy nimi był obraz, który słudzy księcia wynieśli wraz ze sprzętami za bramę Wiślną, na miejsce przeznaczone do palenia rzeczy zapowietrzonych. Obraz przed spaleniem uratował Marcin Grabysza, mieszczanin z Myślenic i oficjalista kasztelański w Łagiewnikach. Przez pięć lat (1624–1629) obraz znajdował się w łagiewnickim dworze i tutaj objawił się (według relacji świadków) pierwszy cud związany z tym wizerunkiem. Gdy kucharz księcia Zbaraskiego, rysował w czasie kolacji nożem na kaszy w misie rysy Matki Boskiej z tego obrazu, wizerunek w misie zachodził krwią, przy czym zdrętwiała i skostniała mu ręka. Wobec obecnych przy tym sług księcia, przyrzekł Gojski, że powróci do wiary katolickiej i przy tym to oświadczeniu odzyskał władzę w unieruchomionej ręce. Od 1633 r. obraz znajduje się w myślenickim kościele parafialnym pw. Naro-



dzenia N.P. Marii; w tym to też roku archidiakon i oficjał krakowski ksiądz Erazm Kretkowski ogłosił go cudownym.

Lustracja dóbr myślenickich z 1765 r. podaje, że w Łagiewnikach znajdowały się 2 role kmiecie, 5 zagrodników i 6 chałupników. Porównując te dane z innymi wsiami kasztelanii stwierdzamy, że Łagiewniki (pomimo, że był tam folwark) stanowiły małą wieś, np. w Bysinie było 25 ról kmiecych, Bożęcie — 27, Lubniu — 37, Stróży — 36, Polance — 19, Krzeczowie — 15, Pierzchowie — 8⁴¹. Ze względu na słabe gleby uprawiano tam przede wszystkim żyto, owies, jęczmień, ziemniaki, trochę warzyw. Mało zboża oddawali chłopci kasztelanii krakowskiej w 2 połowie XVIII w., w jej nizinnych wsiach (Łagiewniki) obok daniny wymierzanej z ról poddani zsypywali po 2 korce krakowskie zboża z gospodarstwa⁴². Chłopi łagiewniccy trudnili się też w XVI i XVII w. handlem mięsem, które wozili na rynek kazimierski, a też dostarczali siano i słomę na dwór królewski⁴³.

Wraz z I rozbiorem Polski, Łagiewniki dostały się pod zabór austriacki. Weszły one w skład utworzonej przez władze okupacyjne tak zwanej ekonomii myślenickiej; jej administratorem mianowano Stanisława Goczałkowskiego (pełniącego do 1772 r. funkcję burgrabiego kasztelańskiego)⁴⁴. Na publicznej licytacji (1777 r.) rząd austriacki sprzedał te tereny i część starostwa lanckorońskiego wielkiej księżnej litewskiej Franciszce Krasińskiej, żonie Karola, syna króla polskiego Augusta III. Z kolei dobra te (w tym Łagiewniki) przeszły w 1788 r. w spadku na córkę Franciszki Krasińskiej, Marię, księżnę Carignan, a z drugiego małżeństwa księżnę Montleart⁴⁵. Pełnomocnikiem Krasińskiej w sprawach gospodarczych w kraju został książę Antoni Lubomirski, wojewoda lubelski, który m.in. dobra myślenickie poddzierżawił Janowi i Ewie Ciepiewolskim, cześnikostwu winnickiemu⁴⁶. W latach 80-tych XVIII w. dzierżawca dóbr Lanckorony i Myślenic, w tym Łagiewnik, był Jan Kanty na Raciborsku Morstin⁴⁷.

Z 2 połowy XVIII w. pochodzą dwa ważne źródła do historii wsi; jest to „Inwentarz państwa Myślenic spisany z dawnych inwentarzy i indagacji” (z lat 1777–1778) oraz „Metryka Józefińska” czyli rodzaj inwentaryzacji zasobów gospodarczych terenów zajętych przez Austrię po I rozbiore (sporządzona w latach 1785–1786)⁴⁸. Znajdujemy tam informacje dotyczące folwarku i dworu w Łagiewnikach. Folwark tworzyły zabudowania rozmieszczone wokół dziedzińca, to jest w centralnym punkcie dwór, obok kuchnia, duży budynek gospodarczo-mieszkalny (zw. folwark), obora, gum-

no (zespół dwóch stodół), szopa i spichlerz. Całość zabudowań otoczona była płotem z chrustu, a wjazd do zespołu dworsko-folwarcznego prowadził przez bramę od strony północnej (ob. ul. Myślenickiej). Wszystkie budynki były drewniane, konstrukcji zrębowej, kryte strzechą. Dwór pięcioizbowy z gankiem kryty był gontem. Z obu stron sieni dworskiej znajdowały się duże izby, każda z trzema oknami. W jednej z nich, gościnnej, wisi na ścianach 21 obrazów, przedstawiających herby kasztelanów krakowskich. Obok zabudowań folwarcznych, przy drodze, stała karczma, a na jednym z pobliskich wzgórz młyn do mielenia zboża (wiatrak). Służył on m.in. za skład prochu, gdyż w 1802 r. przeniesiono „z wieży na Zamku (z Wawelu — dopis aut.) ... skład prochu na 7 miesięcy do wiatraka (Windmühle) w Łagiewnikach”⁴⁹.

Inwentarze podają nazwy niw i ich granice, a także nazwy parcel i gruntów leżących na obszarze tych niw. Niektóre nazwy można obecnie topograficznie zlokalizować, np. pole na Pałeczkach, pole Kaczmarskie, zagroda Zalasówka, pole i łąka Okręcie, pastwisko Dębina i inne.

W latach 80-tych XVIII w. na terenie Łagiewnik były 23 domy, mieszkało 2 kmieci, 5 zagrodników, 35 chałupników i we dworze rodzina dzierżawcy wsi⁵⁰. Do dworu należało 49,7% ogółu gruntów, reszta 50,3% do gromady, nie było we wsi stawu, lasu, odlogów i ugorów. Strukturę i areal gruntów w l. 1785–1787 przedstawia poniższa tabela (w morgach niżsoaustriackich i sążniach, 1 móg = 0,56 ha)⁵¹.

	role	ogrody	łąki	pastwiska i krzaki
dwór	125 m 396 s	3 m 515 s	30 m 1026 s	29 m 1570 s
gromada	147 m 106 s	110 s	38 m 380 s	— —

III. POD ZABOREM AUSTRIACKIM I W NIEPODLEGŁEJ POLSCE (XIX W. DO 1945 R.)

W czerwcu 1772 r., jeszcze przed podpisaniem traktatów rozbiorowych, Austriacy zajęli miejscowości na prawym brzegu Wisły, która stała się do 1795 r. nową granicą państwową

między Polską a Monarchią Austriacką. Łagiewniki znalazły się w nowo utworzonej prowincji nazwanej Królestwo Galicji i Lodomerii (Galicja Wschodnia) ze stolicą we Lwowie. Z początkiem XIX w. Galicję Wschodnią połączono z Zachodnią (ziemie III zaboru austriackiego) w jedną prowincję⁵².

Łagiewniki należały od 1782 r. do cyrkułu myślenickiego, a gdy w 1819 r. przeniesiono siedzibę cyrkułu z Myślenic do Wadowic, administracyjnie do obwodu wadowickiego⁵³. Urząd powiatowy dla Łagiewnik mieścił się w Skawinie, urząd pocztowy w Podgórzu⁵⁴.

Nowy podział administracyjny Galicji przeprowadzono w 1867 r. W miejsce trójstopniowej administracji wprowadzono dwustopniową. Zlikwidowano obwody — władze obwodowe w Wadowicach i Bochni już w 1860 r. Kompetencje przysługujące dotychczasowym urządzeniom powiatowym oraz kompetencje zniesionych starostw okręgowych (władze obwodowe) przejęły starostwa powiatowe⁵⁵. Utworzono nowe powiaty i tak Łagiewniki weszły do powiatu wielickiego, z urzędem powiatowym (starostwem) w Wieliczce, z siedzibą sądu powiatowego i notariatu w Skawinie, od 1885 r. w Podgórzu (tam też urząd pocztowy i telegraficzny dla Łagiewnik)⁵⁶. Z końcem XIX w. należały do nowo utworzonego (1896 r.) starostwa (powiatu) podgórskiego⁵⁷. Po odzyskaniu przez Polskę niepodległości w 1918 r. włączono wieś do powiatu krakowskiego pod nazwą Łagiewniki Krakowskie. Rozporządzeniem Generalnego Gubernatora z dnia 28 maja 1941 r. przyłączono do obszaru miasta Krakowa 30 podmiejskich gmin i gromad, w tym Łagiewniki⁵⁸.

W Galicji istniał podział prawny własności na tabularną i nietabularną⁵⁹. Do własności tabularnej należały objęte gruntowym podatkiem dominikalnym (patent z 1772 i 1774 r.) dobra szlacheckie ziemskie zapisane w tabuli krajowej (stąd nazwa „dobra tabularne”) we Lwowie, powołanej patentem z 4 marca 1780 r. Później dobra te zapisywano w księgach hipotecznych, znajdujących się przy sądach obwodowych. Do 1848 r. (zniesienie poddaństwa i uwłaszczenie chłopów) własność tabularna, mająca charakter obszarów dworskich z gospodarstwami folwarcznymi, zwała się dominikalną (od łac. dominium — własność prawnie posiadana, zwierzchność). Jej

właściciel miał władzę administracyjno-sądowniczą nad posiadłościami rustykalnymi, należącymi do chłopów i uprawnienie do korzystania z powinności poddańczych. W dobie józefińskiej (lata 80-te XVIII w.) obok gromad poczęła tworzyć się odrębna organizacja gminna w postaci tak zwanych gmin katastralnych. Taką gminę katastralną stanowiły w I połowie XIX w. Łagiewniki, składające się z dobra tabularnego o tej samej nazwie i gromady Łagiewniki. Konstytucja i patent cesarski z 1849 r. uznały za gminę każdą gminę katastralną, wykluczając istnienie odrębnych obszarów dworskich jako jednostek administracji publicznej. Ustrój gminny określony przez powyższe ustawy nie przyjął się w Galicji, pomimo praktycznie już istniejących gmin katastralnych.

Ogólnie zasady ustroju gmin uregulowała ustawa państwa z 1862 r., a na jej podstawie ustawodawstwo gminne krajowe z 1866 r. Wyłączono z dotychczasowych gmin obszary dworskie (dobra tabularne), izolując je prawnie od gminy w której ten obszar faktycznie geograficznie się mieścił. Za gminę uznano „każdą osadę (wieś, miasteczko, miasto), mającą obecnie własny zarząd gminny”, za obszar dworski każdą „posiadłość ziemską, niegdyś dominikalną, obecnie do związku gminy nie należącą”⁶⁰. Tak więc obok siebie istniały jako najniższe jednostki administracyjne, obszar dworski i gmina, podległe urządzeniom powiatowym. Utrzymano słabą, jednowioskową gminę (w Austrii istniały gminy zbiorcze, na jedną przypadają około 13 osad) o małym obszarze i słabej kondycji finansowej, np. Łagiewniki zajmowały 2,74 km², gdy przeciętna gmina galicyjska liczyła 7,15 km².⁶¹

Dopiero ustawa z 23 marca 1933 r. o częściowej zmianie ustroju samorządu terytorialnego zniósła gminy jednostkowe i obszary dworskie i utworzyła z nich nowe gminy, tak zwane zbiorowe, upodabniające podział administracyjny województw zachodnich i południowych do podziału województw centralnych i wschodnich⁶². Łagiewniki od kwietnia 1935 r. należały do gminy zbiorowej Borek Fałęcki i podlegały zarządowi gminnemu w tej miejscowości.

Przez 200 lat (1782–1982) Łagiewniki należały do parafii podgórskiej i nowo utworzonej diecezji tarnowskiej (od 1880 r., krakowskiej)⁶³. W 1784 r. cesarz Józef II wydał uniwersał



7. Nieistniejąca „Kobiółka” — elewacja frontowa, ul. Sobótka, zdjęcie z ok. 1935 r., fot. ze zbioru Zofii Łaszczynskiej.



8. Budynek szkoły ludowej z 1906 r., ul. Myślenicka nr 14, fot. E.M. Firlet, 1992 r.

powołujący nową parafię, który przewidywał też budowę kościoła w Podgórzu. Do czasu jego powstania nabożeństwa dla mieszkańców okolicznych wsi, Łagiewnik i Podgórze odbywały się w kościółku św. Benedykta na Krzemionkach, bądź w kaplicy św. Bartłomieja w Ludwinowie. Księgi metrykalne prowadzono w kościołach parafialnych na Kazimierzu⁶⁴. Gdy Austriacy zamienili kaplicę w Ludwinowie na magazyn wojskowy, od 1816 r. nabożeństwa odprawiano w kaplicy przy ul. Kalwaryjskiej. Rok później władze kościelne zatwierdziły formalnie parafię podgóorską i przystąpiono do organizowania komitetu budowy nowego kościoła. Kościół pod wezwaniem św. Józefa ukończony w 1832 r. przetrwał do 1905 r. Na miejscu zburzonej świątyni postawiono nową i większą pod tym samym wezwaniem⁶⁵.

W Łagiewnikach wybudowano w 1938 r. kaplicę filialną parafii św. Józefa⁶⁶. Zmarłych mieszkańców wsi chowano przy kościele parafialnym; w końcu XVIII w. na cmentarzu przy kaplicy św. Bartłomieja, potem na starym, a od 1900 r. nowym cmentarzu podgóorskim,⁶⁷ obecnie na miejscowym (od 1929 r.) cmentarzu przy ul. Wspólnej.

Właścicielką Łagiewnik w 1 połowie XIX w. była Maria Savoia di Carignano, księżna Montleart. Po jej śmierci w 1851 r., dawne dobra kasztelanii krakowskiej, w tym Łagiewniki, przeszły na Marcina i Augustę Montleart⁶⁸. Wkrótce po wydaniu w 1868 r. ustawy krajowej znoszącej ograniczenie obrotu ziemską własnością, obszar dworski Łagiewniki kupił od księżnej Montleart znany przemysłowiec Maurycy Baruch⁶⁹. W rękach rodziny Baruchów pozostają (od 1869 r.) do końca XIX w. Od lat 80-tych właścicielem wsi był syn Maurycyego — Gustaw⁷⁰. Od jego to imienia wyodrębniono w Łagiewnikach posiadłość tabularną mniejszą nazwano Gustawów. Był to obszar w północno-wschodniej części wsi, zajęty przez cegielnię Baruchów. W tym samym czasie właścicielami obszaru dworskiego (posiadłości tabularnej większej) byli przez kilka lat Bernard i Samuel Wohlfeld⁷¹. Ponownie w 1897 r. właścicielem obu posiadłości tabularnych był Gustaw Baruch⁷². Z początkiem XX w. Łagiewniki były własnością Galicyjskiego Banku Hipotecznego we Lwowie, a przed pierwszą wojną światową obszar dworski nabywają Mieczysław i Stanisław Grojecy⁷³. Od nich znaczną część zespołu dworskiego w latach 30-tych XX

w. kupily siostry Felicjanki. W czasie drugiej wojny światowej pałac i zespół dworski zajęły władze okupacyjne.

O obecnym charakterze Łagiewnik (wyglądzie dzielnicy) zdecydowała lokalizacja tam fabryk i zakładów przemysłowych. Tereny prawobrzeżnego Krakowa pokrywają szare ropy i łupkowe z wkładkami gipsu, które stanowią główny surowiec do wyrobu cegieł. Tak o tych okolicach pisał Oskar Kolberg: „... przy ostatnich domach Podgórza, rozpościera się znacznie rozwinięty podkład gipsu, w którym założono liczne kopalnie; stąd rozwożą gips po całej niemal Polsce, w dużych nawet partiach do Warszawy, jest biały i w kształcie kul tkwiących w ile szarym”⁷⁴.

Jednym z pionierów, który w czasach nowożytnych rozpoczął pod Krakowem na skalę przemysłową eksploatację gliny, gipsu i ilitu był Piotr Antoni Steinkeller. Po 1850 r. zainteresował się zasobami surowcowymi Podgórza i właśnie tam, na granicy Łagiewnik poczynił inwestycje, w związku z dobrą koniunkturą na materiały budowlane po wielkim pożarze Krakowa w 1850 r. Spowinowacona ze Steinkellerami Maria z Mohrów Kietlińska tak charakteryzowała sylwetkę znanego już wówczas przemysłowca: „Powoławszy do życia wiele pożytecznych instytucji w Warszawie i centrów przemysłu w Królestwie Polskim, zapragnął [...] także w okolicy Krakowa działać dla dobrobytu ludzi — bolał nad galicyjską biedą, tym więcej, że poznał się na bogactwie terenu tak bliskiego, jakim było Podgórze tuż za Wisłą. Pokłady gipsu, kamieniołomy na Krzemionkach, wyborna glina do wyrabiania porcelany, znakomity piasek na szkło, bogactwo siarki [...] wszystko to nęciło Steinkellera do zużytkowania. Przeniósł się więc na czas dłuższy do Krakowa, zapoczął kopalnię, zakład cegielnię i fabrykę doskonałej dachówki i drenów, stawiał młyny amerykańskie kaflarnie, wyrabiając śliczne białe piece, dając zarobek ubogiej przedtem ludności [...]”⁷⁵

Kompleks fabryczny Steinkellera zbudowany na granicy Łagiewnik z Podgórzem obejmował: cegielnię, fabrykę naczyń glinianych, młyny do mielenia gipsu i kości, kopalnię gipsu i gliny⁷⁶. Jako jeden z pierwszych w Krakowie, założył obok cegielni nowoczesne jak na tamte czasy młyny parowe (dwie lata wcześniej w 1848 r. powstał w Podgórzu pierwszy młyn parowy Maurycyego Barucha, do przemiatu zboża)⁷⁷. Młyny Steinkellera służyły do mielenia gipsu, wydobywanego ze zbocza łagiewnickiej góry Madera, oraz kości, z których wyrabiano

biano nawóz. Gips podgórski, bardzo ceniony, wywożono do Królestwa Polskiego i na Śląsk. Młyn gipsowy o kapitale obrotowym 50 000 zł., zatrudniał w 1852 r. 15 ludzi; posiadał maszynę parową o mocy 20 koni⁷⁸. Surowiec do produkcji mączki kostnej dostarczali krakowscy nędzarze zbierający kości po śmietnikach⁷⁹. Nawóz ten sprzedawano głównie na Śląsk pruski. Przy młynach uruchomiono też wytwórnię klepek.

Zakłady wykorzystywały obok gipsu różne odmiany miejscowej gliny. W cegielni produkowano cegły pełne, pustaki, dachówki, posadzki, terakoty, dreny („rury wodne”), kafle i piece kafłowe, gzymsy, konsole i inne wyroby ceramiczne. Maszynę do wyrobu kafli sprowadzono z Warszawy; również przy wyrobie cegły, glinę z piaskiem mieszano, co było nowością, mechanicznie, używając maszyny parowej. Dobrą sławą cieszyły się ozdobne, o fakturze marmuru wyroby Steinkellera oraz piece kafłowe „z porcelanową polewą” (Kraków do tej pory nie posiadał dużej wytwórni pieców kafłowych). „Tygodnik rolniczo-przemysłowy” pisał w 1854 r., że „[...] nie tylko możniejsi właściciele, ale nawet włościanie z okolicy kupują piece w tej fabryce”. O znaczeniu zakładów świadczy fakt, że zorganizowana w Krakowie przez miejscowe Towarzystwo Rolniczo-Gospodarcze w 1853 r. wystawa, połączona była ze zwiedzaniem fabryk Steinkellera, jako reprezentacyjnego i wzorowo prowadzonego zakładu.

Zapoczątkowane przez Steinkellera na skalę przemysłową wydobywanie podkrakowskich bogactw mineralnych i ich przeróbka jest do czasów obecnych kontynuowane i to w tym samym miejscu. Po śmierci (1854 r.) założyciela pierwszej podgórskiej (łagiewnickiej) mechanicznej cegielni parowej, produkcję przejął Robert Keller, wytwarzając nadal cegły, dachówki, posadzki i zdobywając na wystawie wiedeńskiej w 1857 r. „mały” brązowy medal⁸⁰. Keller przerobił młyn gipsowy na mączny, przy młynie założył piekarnię, która spłonęła w 1857 r. Pięć lat później młyn kupił C. Baumann, sprzedając nadal gips i kości mielone⁸¹. Obok zakładów Steinkellera, przy południowej granicy Łagiewnik powstała w 1855 r. fabryka świec i mydła L. Bochenka i J. Celińskiego⁸². Produkowała sodę i kwas siarkowy na własny użytek, jednak już w 1860 r. spółka zbankrutowała, a fabrykę zamknięto.

W latach 60-tych dawne zakłady Steinkellera przechodzą w ręce Maurycego Barucha, który założył w 1860 r. nową cegielnię w Łagiewnikach (wschodnia strona ob. ul. A. Fredry)⁸³. Produkowała ona 1 i 1/2 miliona cegieł rocznie, oraz dachówki i dreny. W tym czasie był to największy tego rodzaju zakład w Galicji. Wyroby Barucha były wysoko cenione, poszukiwane i użyte do budowy wielu monumentalnych budowli w Krakowie, jak np. Collegium Novum, większości budynków szkolnych, czy do przebudowy mostu kolejowego na Starej Wiśle (obecny wiadukt przy ul. Grzegórzeckiej) w 1864 r.⁸⁴ Krakowski „Czas” pisał w 1867 r.: „Przedsiębiorca tutejszy p. Mauryce Baruch, który wiele uczynił pod względem rozwinięcia przemysłu, założył w cegielni swojej w Łagiewnikach fabrykę kafli i pieców kafłowych, które białością swoją, odrobieniem czystym oraz ozdobną formą nie ustępują tego rodzaju wyrobom zagranicznym, a przenoszą je znacznie taniej. Dla wygody publiczności wystawił p. Baruch w sklepie nowo utworzonym w Rynku obok pałacu pod Baranami wyroby cegielni łagiewnickiej, a mianowicie piece różnego kształtu, koloru i ceny, kominki, cygany, posadzki ceglaste, dreny, wazonny, doniczki, ozdoby ogrodowe z palonej gliny i różne inne przedmioty do zakresu garcarskiego i zdunskiego należące. Od czasu zwinięcia kaflarni niegdyś Steinkellera, musiano u nas albo poprzestać na wyrobach bardzo podrzędnych, albo lepsze sprowadzać z daleka”⁸⁵.

Dogodne warunki dla rozwoju przemysłu fabrycznego

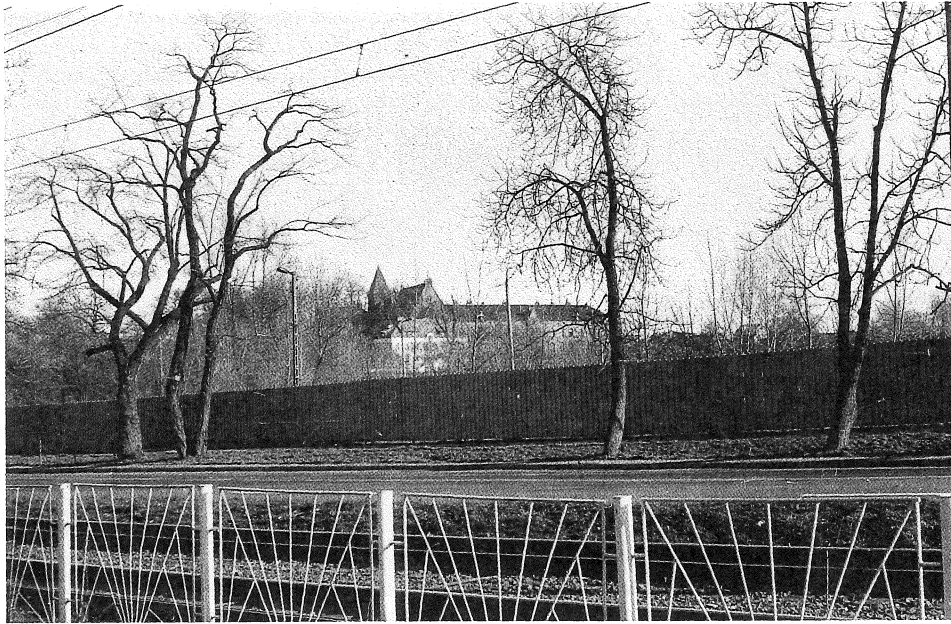
stworzyła ustawa przemysłowa obowiązująca od 1 maja 1860 r. Umożliwiła ona lokalizację większych zakładów o charakterze fabryk wokół miasta i na jego obrzeżach. Najbardziej znaną i największą firmą produkującą przed pierwszą wojną światową na potrzeby krakowskiego budownictwa była nadal cegielnia Baruchów w Łagiewnikach. W 1912 r. przejął ją Bank Hipoteczny w Krakowie z udziałowcami Jakub i Stanisław Grünberg i Chaskel Faber i istniała pod nazwą Baruchowska Parowa Fabryka Dachówek i Cegieł Grünberg i Spółka w Łagiewnikach⁸⁶. Zatrudniała 300 robotników⁸⁷. Na początku XX w. Gustaw Baruch był jeszcze właścicielem fabryki kafli w Łagiewnikach (druga znajdowała się przy szosie zakopiańskiej przy granicy z Borkiem Fałęckim) i szybu (kopalni) gipsowego w rejonie dzisiejszej ul. Malwowej⁸⁸. Z terenu kopalni przeprowadzono kolejkę dowożącą gips do młyna, zlokalizowanego na północ od zespołu dworskiego. Na miejscu torów kolejki ukształtowała się ul. Malwowa z zachowanymi nielicznymi domami z lat 20-tych XX w.

Na początku XX w. właścicielem drugiej cegielni i fabryki gipsu w Łagiewnikach był wspomniany Bank Hipoteczny⁸⁹. W 1918 r. powstały (istniejące do dzisiaj) Zakłady Ceramiczne „Bonarka”, spółka z ogr. odp., które przejęły cegielnię Banku Hipotecznego w Łagiewnikach i cegielnię Lewkowiczów⁹⁰. Zakłady posiadały stosunkowo wysoki kapitał akcyjny, wynoszący 1 mln zł. Głównymi udziałowcami spółki byli: Bertold Weinsberg (47,5%) i tyle samo rodzina Lewkowiczów oraz 4,9% kapitał czeski. „Bonarka” zatrudniała w 1928 r. 180 robotników, w dziesięć lat później 100–120 robotników⁹¹. Zakłady były wyposażone w 3 piece i 50 komór, zajmowały powierzchnię 28 ha. Obok znajdował się duży tartak Polskiego Banku Hipotecznego⁹².

W latach 20-tych powstała przy ul. Cegielnianej Łagiewnicka Parowa Fabryka Dachówek i Cegieł spółka z ogr. odp.⁹³ Natomiast od 1936 r. działała Cegielnia Parowa i Fabryka Gipsu „Łagiewniki” w północnowschodniej części wsi. Właścicielem zakładów był Akcyjny Bank Hipoteczny we Lwowie, a dzierżawcami Wacław Bylica i Franciszek Zaborowski. Zatrudniano około 150 robotników. Produkowano cegłę dziurawką, licową, maszynową i ręczną, trocinówkę, gips sztukatorski, mączkę szamatową⁹⁴.

Z końcem lat międzywojennych w Łagiewnikach były trzy fabryki przemysłu materiałów budowlanych: Zakłady Ceramiczne „Bonarka” (z cegielnią), Cegielnia Parowa i Fabryka Gipsu „Łagiewniki” oraz cegielnia „Łagiewniki” przy ul. Cegielnianej⁹⁵. Ta ostatnia w 1939 r. została zajęta przez Niemców, którzy zorganizowali tam obóz przejściowy dla więźniów.

Oprócz przemysłu budowlanego, który rozwinął się w dzielnicach prawobrzeżnych obecnego miasta, powstały tutaj inne zakłady. Największą inwestycją przemysłu metalowego Krakowa w latach międzywojennych była budowa Fabryki Armatur w Łagiewnikach przy ul. Zakopiańskiej⁹⁶. Prowadził ją inżynier Rudolf Popper, właściciel warsztatu elektrotechnicznego przy ul. św. Marka. Fabrykę uruchomiono w 1921 r., wyposażono w nowoczesne maszyny precyzyjne do obróbki metali. Początkowo zatrudniała 150 robotników, w 1938 r. 250 robotników i 115 urzędników⁹⁷. W 1922 r. fabrykę przekształcono w spółkę z ograniczoną odpowiedzialnością, a w połowie lat dwudziestych przejęła ją Towarzystwo Kontynentalne dla Handlu Żelazem Kern i Ska, od 1935 r. spółka akcyjna Towarzystwo Kontynentalne dla Handlu i Przemysłu. W latach trzydziestych zakład był największą fabryką przemysłu metalowego w Krakowie; prowadzono tam systematyczne inwestycje, na co wskazuje moc napędowa, która w latach 1926–1938 wzrosła prawie czterokrotnie. Produkowano żelazo, blachę, liny stalowe i żelazne, żelazne rury ciągnięte bez szwu



9. Zespół klasztorny SS. Matki Bożej Miłosierdzia od strony południowej. Na pierwszym planie ul. Zakopiańska, wyżej ogrodzenie osadników — Łzu, białe morza — Krakowskich Zakładów Sodowych. Zaburzenie panoramy widokowej. Fot. E.M. Firlet, 1992 r.

i kute, wyroby żelaze, żeliwne rury kanalizacyjne i wodociągowe, armaturę do gazu, pary i wody, odlewy metalowe. W zarządzie Fabryki Armatur i Wyrobów Metalowych byli Szymon Zehnirith i dr Wilhelm Rosavölgyi⁹⁸.

Drugą fabryką uruchomioną w 1925 r. przy ul. Zakopiańskiej była Fabryka Mebli S. Mannego⁹⁹. W 1933 r. zatrudniała 67, w końcu 1938 r. 45 robotników; produkowała stolarskie urządzenia wnętrz, także na eksport; właścicielami byli Henryk Manne, Leonora Raps, Oskar Raps¹⁰⁰. Na terenie wsi działały też małe zakłady rzemieślnicze, np. z wyrobami kowalskimi Edwarda Fussa, wyroby kołodziejskie Józefa Berniaka czy wyrób obuwia Stanisława Popławskiego¹⁰¹.

W 1845 r. wykonano plan katastralny Łagiewnik na którym przedstawiono układ drożny, zasoby budowlane, podziały własnościowe gruntu, charakter jego użytkowania¹⁰². Równocześnie opisano granice wsi, sporządzono wykaz niw, wykaz właścicieli gruntów i domów, numery parcel. Obszar wsi zajmowały cztery niwy: Daleszów, Dąbrówka, Pierzchówka oraz niwa domowa (miejskowa — Ortsried) w centrum Łagiewnik. Najwięcej gruntu posiadała rodzina Montleärt, właściciele obszaru dworskiego, mieszkający na stałe w Wiedniu i niektórzy mieszkańcy wsi: wójt Wawrzyniec Kobiela, Johan Giebzak, rodziny Frasiów, Rzyczniaków, Opoczków, Tylków, Witasów, Zalasów, Żaków, Żyłów.

Na jednym z dokumentów z poł. XIX w. zachowało się odbicie pieczęci gminnej, przedstawiające na otoku napis „WIES ŁAGIEWNIKI”, a w polu środkowym siedzącego na beczce okrakiem człowieka, trzymającego w jednej ręce naczynie, w drugiej nierozpoznany przedmiot¹⁰³. Przedstawienie pieczęci poświadcza miejscową tradycję łagiewnictwa — bednarstwa.

Rozwój przemysłu na obszarze prawobrzeżnych gmin przyległych do Krakowa spowodował napływ ludności na te tereny i równocześnie wzmógł ruch budowlany. Proces ten szczególnie był widoczny w okresie międzywojennym. Taniść materiałów budowlanych kupowanych w pobliskich cegielniach, możliwość nabycia parceli za miastem powoduje przenoszenie się ludności z centrum Krakowa do pobliskich gmin. Dane zamieszczone w tabeli potwierdzają intensywny proces urbanizacji Łagiewnik, szczególnie od lat 20-tych naszego stulecia¹⁰⁴.

W latach 1921–1941 liczba ludności wzrosła ponad cztery razy, liczba budynków zwiększyła się prawie pięciokrotnie.

Dane dotyczące ilości posiadanej ziemi w rękach dworu

Data spisu	Liczba ludności	Liczba domów
1865 r.	290	45
1870	373	
1880	407	55
1890	552	63
1900	852	86
1910	1058	95
1921	1149	115
1931	2588	260
1941	5927	535
1943	4768	
1946	4338	471
1950	4708	492

i gromady Łagiewniki z lat 80-tych XVIII w. (patrz tabela wyżej) i z 1890 r.¹⁰⁵ (tabela niżej) wskazują, że obie jednostki administracyjne posiadały mniej więcej tyle samo gruntu, z niewielką przewagą na rzecz dworu.

Porównanie danych dotyczących użytkowania ziemi w 1848 r. i 1950¹⁰⁶ poświadcza znaczne (prawie o połowę) zmniejszenie gruntów ornych (z 211 ha do 108,27 ha), co związane

Dane spisu na 1890 r.

	Powierzchnia w km ²	Ilość domów	Mężczyźni	Kobiety	Razem	Rzym. kat.	Izraelici
wieś	1.32	60	231	250	481	479	2
dwór	1.36	3	34	37	71	52	19

było z zajmowaniem terenu wsi na cele eksploatacyjne, pod zabudowę mieszkalną i przemysłową, pod cmentarz, boiska, tory kolejowe. Zwiększył się obszar pastwisk, sadów (nie uwzględnionych w tabeli), nieużytków, nieznacznie łąk.

Użytkowanie ziemi w ha-Łagiewniki

	1848 r.	1950 r.
grunty orne	211	108,27
łąki	13	16,100
pastwiska	14	26,17
ogrody	1	2,31
wody	2	2,77
las	7	1,42
park		1,37
domy	2	6,22
teren w rozbudowie		1,45
teren w eksploatacji		14,85
teren przemysłowy		9,25
boisk		2,45
gospodarcze współrzędne		1,25
cmentarz		2,25
tory kolejowe		3,82
instytucje społeczne		0,05
nieużytki	23	34,12
współrzędne	0,6	

Użytkowanie gruntu dworskiego w 1900 r., w ha¹⁰⁷.

grunty orne	99,51
łąki	3,30
pastwiska	5,69
sady i ogrody	36,99
las	3,73
grunta podbudowlane	0,95

W latach 80-tych XVIII w. teren wsi przecięł trakt cesarski, wiedeński — obecna ulica Zakopiańska. Obok tego szlaku nadal w XIX w. istnieje połączenie z miastem gościńcem średniowiecznym, biegnącym przez centrum wsi. Znaczenie tej drogi stopniowo spada, szczególnie gdy w 1884 r. przecięła ją linia kolejowa w kierunku Zakopanego¹⁰⁸. W 1910 r. powstał w Łagiewnikach przystanek kolejowy Borek Fałęcki. W latach trzydziestych XX w. przeprowadzono linię tramwajową, łącząc wieś z miastem.

W związku z budową pierścienia fortów wokół Krakowa od poł. XIX w., nabiera znaczenia droga wojskowa na linii wschód-zachód, z Woli Duchackiej przez Łagiewniki do Pychowic — obecne ulice: Pierzchówka, Wronia, Do Wilgi, Ruczaj. W projekcie planu budowy twierdzy Kraków z 1852 r. uwzględniono strategiczne położenie łagiewnickiej góry Madera¹⁰⁹. Planowano tam utworzenie fortu artyleryjskiego, który od strony południowej miasta kontrolowałby dwa ważne szlaki, lwowski i wiedeński. Zamierzenie to nie zostało zrealizowane. W latach 70-tych linia fortów artyleryjskich w południowej części twierdzy została przesunięta o kilka kilometrów na zewnątrz, włączając w obręb bronionego obszaru zespół przemysłowy Bonarki, Łagiewnik i Borku Fałęckiego. Znajdujące się na tym terenie cegielnie pracowały również dla potrzeb twierdzy.

Tereny zabudowy wsi wyznaczają trzy wspomniane wyżej drogi: trakt wiedeński, dawny średniowieczny gościńiec obok dworu i droga wojskowa z Woli Duchackiej do Pychowic. Na ich osnowie powstają nowe ulice i modernizują się starsze.

Pierwsze murowane budynki powstają na obszarze dworskim przy ul. Myślenickiej i Sobótka w 1 połowie XIX w., w ilości trzech obiektów. W pobliżu zespołu dworskiego zaznaczono na planie katastralnym z 1845 r. kilkanaście drewnianych domów; wszystkich domów na terenie wsi było ponad 40. Wieś w XIX w. stała się typową wielodrożnicą, charakterystyczną dla krzyżowego przebiegu dróg.

W połowie XIX w. powstaje zespół kilku budynków (domów) w północno-zachodniej części wsi, w rejonie obecnej ul. Cegielnianej. Ta wewnętrzna droga wiejska odgrywała zapewne ważną rolę w strategicznych planach Austriaków. Być może już wtedy działała tam kopalnia gliny i mała cegielnia,



10. Widok na zespół klasztorny SS. Matki Bożej Miłosierdzia od strony północno-zachodniej, na pierwszym planie ul. Zakopiańska, przejazd kolejowy, pułkownikowe budownictwo jednorodzinne, fot. E.M. Firlet, 1991 r.



11. Miejsce cmentarza z I wojny światowej, zdevastowane wewnątrz porośnięte starodrzewiem, ul. Wronia, fot. E.M. Firlet, 1991 r.

która połączona była komunikacyjnie z Zakrzówkiem i traktem zakopiańskim.

Przez cały XIX w. dominuje drewniane budownictwo mieszkalne i gospodarcze o charakterze wiejskim. Na przełomie XIX i XX w. przeważa już zabudowa murowana z cegły, parterowa o charakterze podmiejskim. W latach 30-tych XX w. powstają domy piętrowe, typu willowego i nieliczne kamienice czynszowe. Większość tych obiektów przetrwała do dzisiaj w prawie nienaruszonym stanie, podlegając głównie nadbudowom i drobnym przeróbkom (wymiana stolarki, dachu).

Budynki o charakterze czynszowym występują przy ulicach: Uroczą nr 25, Sucha nr 28, Zakopiańska nr 18, 20, 24, 26 (w pierzei wschodniej), Kołodziejska nr 22.

W okresie międzywojennym zabudowują się krótkie ulice prostopadłe do ul. Zakopiańskiej, po stronie zachodniej; są to: ul. Ciesielska nr 3, 5, 7, 9, 11 (zwarta zabudowa szeregowa w pierzei północnej), ul. Oraczy nr 5, 7, 9, 11 (zabudowa czynszowa w pierzei północnej) i nr 12, ul. Do Wilgi nr 13, 15, 17, 19 (zwarta zabudowa szeregowa), nr 11 (kamienica czynszowa).

Typowe dla lat 30-tych domy parterowe z facjatami spotykamy przy ul. Pocztowej, ul. Przy Torze nr 10, 11, ul. A. Fredry nr 18, 20, 41, ul. K. Hoffmanowej; występują też domy parterowe z gankiem i nieliczne okazałe wille np. przy ul. Suchej nr 6, A. Fredry nr 37, ul. Uroczej nr 2, 6, ul. Kołodziejskiej nr 7.

W 1 połowie XIX w. zespół dworsko-folwarczny został odnowiony. Postawiono murowany z cegły i kamienia dworek z gankiem, wydłużony budynek mieszkalny i dalej w czworoboku budynki mieszczące stajnie. W połowie XIX w., przy wjeździe do posiadłości, powstał okazały spichlerz. Stopniowo zespół dworski ogrodzono ceglany murem. Najstarszy fragment ogrodzenia od strony ul. Sobótka pochodzi zapewne z pocz. 2 połowy XIX w.

Zespół zyskał nowy wyraz architektoniczno-urbanistyczny z końcem XIX i w pierwszych dziesięcioleciach obecnego wieku. Rodzina Baruchów, właściciela zespołu, oraz pobliskiej cegielni i kaflarni stawiają reprezentacyjny budynek mieszkalny — pałac, w ostatniej ćwierci XIX w. Późniejsi właściciele Groyeccy, kształtują wnętrze parkowe od strony wschodniej,

a po stronie zachodniej pałacu zakładają ogród różany z krzewowym klombem, regularnymi ścieżkami i figurą św. Antoniego na murowanym cokole¹¹⁰. Po stronie północno-zachodniej zespołu znajdował się staw, obok, przy drodze pracowała dworska kuźnia. Przy ul. Myślenickiej stała karczma i kuźnia gromadzka. Druga karczma, prowadzona też przez Izraelitów znajdowała się przy ul. Zakopiańskiej, na granicy z Borkiem Fałęckim.

Właścicielami realności dworskiej w latach 1914–1936 (być może wcześniej) byli Mieczysław i Stanisława z Jakubowiczów Groyeccy. Gdy w 1926 r. część obiektów zespołu dworskiego spaliła się, proszą właściciele Bank Spółek Zarobkowych w Krakowie o udzielenie pożyczki, na wykończenie odbudowy spalonych budynków¹¹¹. Oszacowanie majątku¹¹² nieruchomości Groyeckich (w obecności taksatorów gminnych Antoniego Windaka, Kaspra Rzychniaka i naczelnika gminy Łagiewniki Karola Wardasa) z 1931 r. wymienia:

1. obiekt zabudowany wraz z pałacem jednopiętrowym, murowanym oraz z zabudowaniami gospodarczymi jak stajnie, wozownia, stodoły, jeden budynek mieszkalny, ogrody owocowe i warzywne o łącznej powierzchni 8 morgów austriackich — wartość 500.000 zł,

2. 38 morgów łąk położonych w Łagiewnikach na Daleszowie, po 12.000 zł za jeden morg — wartość 486.490 zł,

3. 8 morgów gruntu parcelacyjnego położonego przy głównej drodze Kraków — Borek Fałęcki na tak zwanych Magazynkach licząc po 43.200 za jeden morg — wartość 345.600 zł,

4. 2 i 1/2 morgu gruntu ornego w Łagiewnikach położonego przy dworze, po 12.000 zł za 1 morg — wartość 30.000 zł.

Ogólną wartość majątku oszacowano na 1.362.000 zł. Grunty dworskie zajmowały w 1931 r. 30 ha.

Po śmierci majora Mieczysława Groyeckiego, właścicielka sprzedała w 1936 r. pałac i część przyległego terenu siostrzom Felicjankom, które dwa lata później otworzyły w budynku dom opieki społecznej. W latach 1939–1941 siostry przeprowadziły remont pałacu i zmieniły instalacje. W okresie wojny zarząd nad majątkiem przejęły władze okupacyjne i w 1943 r. wydały nakaz opuszczenia pałacu.

Dawny, dworski spichlerz przebudowano w 1938 r. na kaplicę dla gromady Łagiewniki¹¹³. Komitet Budowy Kościoła,

współpracujący z Zarządem Gromady Łagiewniki i jej ówczesnym sołtysem Władysławem Bułatem odkupił teren pod budowę od Zakonu Sióstr Felicjanek, które były właścicielkami dawnej realności dworskiej majora Groyeckiego. 12 czerwca 1938 r. ks. kardynał Adam Stefan Sapieha poświęcił kaplicę, będącą kaplicą filialną kościoła św. Józefa w Podgórzu.

Pierwsza, jednoklasowa szkoła w Łagiewnikach została zorganizowana przez Radę Szkolną Krajową w 1902 r.¹¹⁴ Do czasu wybudowania budynku szkolnego zajęcia prowadzono w domu rodziny Żaków przy ul. Przykopy nr 5. Założono przy szkole Towarzystwo Oświaty Ludowej, urządzono czytelnię. Nowy budynek mieszczący 2-klasową szkołę ludową wybudowano w 1906 r. przy ul. Myślenickiej (ob. nr 14). Większy, piętrowy Dom Ludowy wzniesiono 20 lat później, w sąsiedztwie wcześniejszego. Na pamiątkę tego wydarzenia wmurowano w ścianę szkoły tablicę z tekstem: „Dom ten zbudowano wysiłkiem całej Gminy Nacz. Gm. Karola Wardasa na chwałę Bogu, Ojczyzny a pożytek potomnych w r. 1929”.

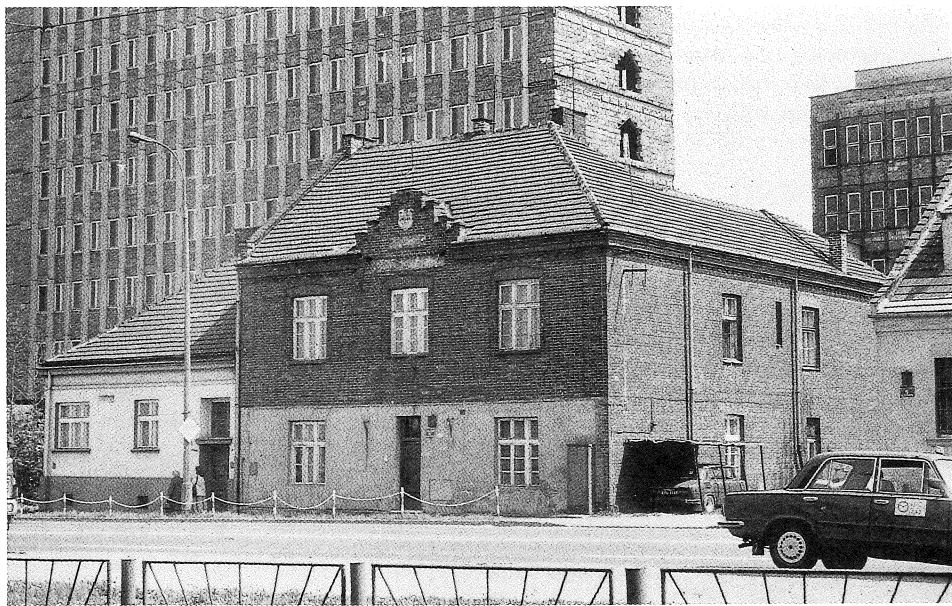
Dominantą w krajobrazie wsi stał się powstały w końcu XIX w. klasztor SS. Matki Bożej Miłosierdzia, zlokalizowany na wzgórzu przy ul. Wroniej, z kościołem i zespołem budynków klasztornych. Była to fundacja księcia Aleksandra Lubomirskiego, który ofiarował biskupowi krakowskiemu Albinowi Dunajewskiemu duży fundusz na cel dobroczynny¹¹⁵. Za te pieniądze biskup zakupił kilkanaście hektarów pola we wsi Łagiewniki, gdzie wybudowano zakład, kaplicę i dom klasztorny, zasadzono drzewa. Budowę kierowali architekt Karol Zaremba i budowniczy Ignacy Miarczyński. Posesję otoczono murem i nazwano Józefowem na cześć św. Józefa. Wyrzeźbioną w jednym bloku kamiennym statuetkę świętego umieszczono w 1900 r. przed frontem domu. Kaplicę i dom klasztorny poświęcił biskup A. Dunajewski w 1891 r. Siostry i wychowanki zamieszkały w jednym skrzydle, wykończenie drugiego skrzydła trwało jeszcze dwa lata. „Józefów” stał się siedzibą Nowicjatu Zgromadzenia Matki Bożej Miłosierdzia.

W czasie I wojny światowej część obiektu była zajęta na szpital wojskowy. 300 łóżek mieściło się w budynku klasztornym, 200 we wzniesionych w klasztornym ogrodzie we wrześniu 1914 r. dwunastu barakach. Od sierpnia 1914 do

grudnia 1918 r. pracowało w szpitalu dłużej lub krócej 20 sióstr Zgromadzenia. Komendantem szpitala był lekarz dr Władysław Dziewoński, kapłanem ksiądz M. Czermiński. W szpitalu epidemicznie pielęgowano chorych zakaźnie (tyfus, cholera, czerwonka, gruźlica, ospa) żołnierzy różnej narodowości: Polaków, Rusinów, Czechów, Morawian, Słowaków, Słoweńców, Chorwatów, Serbów, Niemców, Włochów, Węgrów, Rumunów, Litwinów. Zmarłych żołnierzy chowano na osobnym cmentarzu, przylegającym do klasztornej muru.

Ksiądz M. Czermiński pisał we wspomnieniach: „*Położenie za miastem, ogrodzenie murem, a więc odosobnienie od wiejskich mas ludzi, sprawiły, że zakład ten doskonale nadawał się na szpital dla chorób zakaźnych i niezwłocznie zaczęto zwozić do niego zarażonych... Zwłoki zmarłych składano w kostnicy, umieszczonej za wielkim ołtarzem kaplicy zakładowej, lecz z wejściem od ogrodu; następnie przenoszono je na cmentarz epidemiczny, urządzony na gruntach gminnych łagiewnickich, zaraz za murami, odgraniczającymi ogród zakładu... Gdy w jesieni 1914 r. horyzont polityczny bardzo się zaciemniał, śmiertelność była największa, a lud wiejski, mimo przestróg, cisnął się na pogrzeby, aby oddać hołd zmarłym bohaterom. Kilka razy, zwłaszcza w niedzielę, gdy napływ uczestników żałobnych ceremonii był największym, miałem mowę pogrzebową dla podniesienia ducha obecnych. Czasami odbywało się to wśród dolatującego huku armat i karabinów maszynowych, z widokiem na kłęby dymu palących się w dali wsi i miasteczek, przy miarowym turkocie szybującego aeroplanu nieprzyjacielskiego w najbliższej okolicy Krakowa, a raz dostrzegłem asystę baterii artylerii polnej, ukrytej w lesku, w odległości kilkadziesiąt kroków od cmentarza [...] Nikt z ludności wiejskiej w Łagiewnikach nie zapadł na choroby epidemiczne [...] Ciała zmarłych składano w grobach w tym porządku, jak schodzili z tej ziemi. Na razie wbijano nad grobami tylko deszczulki z odpowiednim numerem zmarłego, którego pełne imię i nazwisko wpisano w księgę metryk wojskowych. Później nad każdym grobem umieszczano krzyż z tabliczką, na której obok numeru grobu wypisano imię i nazwisko zmarłego, oraz rok urodzenia i śmierci. Ostatni grób na tym cmentarzu znajduje się pod numerem 257”¹¹⁶.*

Podczas II wojny światowej zniszczono i uszkodzono część



12. Dawna rogatka miejska na granicy z Podgórzem z lat 20. XX w., ul. Zakopiańska nr 4; w tle wielokubaturowe budynki z 1990 r. Spółdzielni Inwalidów; zaburzenie osi widokowej; fot. E.M. Firlet, 1991 r.

zabudowy Łagiewnik. Kilkanaście bomb zrzucono na wieś 4 września 1939 r., burząc domy przy ul. Przykopy nr 159 i 315, oraz uszkadzając okoliczne budynki. Z końcem wojny, 18 i 19 stycznia 1945 r. kilkadziesiąt bomb burzących i rozpryskowych zrzuciły samoloty radzieckie^{116a}. Zniszczyły one m.in. stary budynek, tak zwaną Kobiółkę. Dom ten, zamieszkiwany przez rodzinę Kobiółów, położony przy zespołe dworskim, przy ul. Sobótka, był drugim po pałacu ważnym mieszkalnym budynkiem we wsi. Uszkodzeniu uległy tory kolejowe i trasa zakopiańska. Bombardowano też północną część wsi, Dąbrówkę, gdzie znajdowały się stanowiska niemieckiej artylerii przeciwlotniczej.

Duże straty ludnościowe poniosły Łagiewniki w walce mieszkańców z okupantem. Problem ten opracował i pracuje nad nim nadal mieszkaniec dzielnicy, pan Stanisław Millan, były żołnierz Armii Krajowej.

W czasie okupacji obiekt zwany Józefów przy ul. Wroniej traktowany był przez Niemców jako ich własność. Siostry i wychowanki pracowały w ogrodzie i cieplarni, dostarczając wymagane ilości płodów do kasy „Haus Krakau”. Kilka pomieszczeń zajmowali kwaterujący żołnierze niemieccy. Jednak nadal siostry prowadziły zakład wychowawczy, pomagały wysiedlonym, współpracowały w akcji charytatywnej z miejscowym Komitetem Obywatelskim, dożywając dzieci i wysiedleńców. W 1962 r. zakład upaństwowiono (skrzydło budynku, dwa boiska, część ogrodu warzywnego), a w zajmowanym przez siebie skrzydle budynku siostry Zgromadzenia MBM zorganizowały ośrodek otwartej opieki nad młodzieżą „Źródło”. Na terenie klasztornym znajduje się cmentarz sióstr z sanktuarium błogosławionej siostry Faustyny Kowalskiej.

Przy granicy z Wolą Duchacką założono w 1929 r. wspólne miejsce pochówku dla obu gmin. Cmentarz choleryczny znajdował się w północnej części wsi, w lasku sosnowym „na Dąbrówce”, gdzie w ciągu XIX i pocz. XX w. chowano zmarłych epidemicznie.

W omawianym okresie pojawiło się też trochę obiektów architektury, nie najwyższej wartości artystycznej, lecz malowniczo wkomponowanych w tradycyjny układ sieci drogowej wsi czy zieleń, np. kapliczki i rogatki miejskie na granicy z Podgórzem. Jedna z nich stoi do dzisiaj przy ul. Zakopiańskiej (nr 4); drugą, przy północnym odcinku ul. A. Fredry (dawna ulica Krakowska) wyburzono w latach 60-tych XX w.

Postępująca szybko zmiana wsi Łagiewniki w przedmieście Krakowa, pomimo powstałych zakładów i fabryk, nie zachwiała dość korzystnych proporcji pomiędzy zabudową a terenami zielonymi wsi.

IV. ŁAGIEWNIKI DZIELNICĄ KRAKOWA (PO 1945 R.)

Okres ten charakteryzuje postępująca gwałtownie urbanizacja dzielnicy, rozwój budownictwa mieszkaniowego, rozbudowa zaplecza zakładów przemysłowych, dewastacja krajobrazu kulturowego dawnej wsi.

Łagiewniki Krakowskie włączono do miasta w 1941 r. Prezydent Krakowa Alfred Fiderkiewicz tak charakteryzował w 1945 r. nową dzielnicę miasta: „Łagiewniki o obszarze 2 km², 74 ha, 8 a, a zaludnieniu 5927 mieszkańców w 95% miejskim, a w 5% wiejskim. Gęsto zabudowana, liczy bowiem 535 budynków, w tem 480 mieszkalnych, 25 przemysłowych, a tylko 30 gospodarczych. Domy mieszkalne przeważnie murywane (479), parterowe (457) chociaż jednopiętrowych jest 70,

wielopiętrowych 8 [...] posiadają 4 zakłady przemysłowe, 35 warsztatów rękodzielniczych, 34 przedsiębiorstw handlowych. Dzielnica posiada 2 budynki szkolne, 1 ochronę i własny cmentarz. Na jej terytorium istnieje jedyny w województwie Zakład poprawczy dla dziewcząt. Łagiewniki są w 85% zelektryfikowane, w 10% posiadają wodociągi miejskie (2 studnie publiczne).”¹¹⁷

Dzielnica, oznaczona nr. XXIII posiadała w 1946 r. powierzchnię użytkowo-rolnej 1,81 km², to jest ponad połowę obszaru dawnej wsi, 471 budynków mieszkalnych, 4338 mieszkańców, analogicznie w 1950 r. 492 budynki i 4708 mieszkańców¹¹⁸. Liczby te systematycznie wzrastają, szczególnie po zbudowaniu nowych osiedli blokowych. Hipotetycznie można szacować obecnie ilość mieszkańców w granicach dawnej wsi na około 16 tysięcy.

W 1991 r. przeprowadzono nowy podział administracyjny miasta Krakowa. Dawna XXIII dzielnica Łagiewniki weszła (2/3 obszaru wsi) w skład utworzonej dzielnicy IX-tej, z zachowaną nazwą Łagiewniki¹¹⁹. Włączono też do nowych Łagiewnik zespoły urbanistyczne Borek Fałęcki Wschód i Zachód.

W 1950 r. Łagiewniki były w 90% skanalizowane i zaopatrzone w energię elektryczną (pierwszą linię elektryczną uruchomiono w 1938 r.)¹²⁰.

W latach 50-tych dominowało na terenie dzielnicy niskokondygnacyjne budownictwo o charakterze podmiejskim, domy jednorodzinne parterowe i willowe z piętrem do których przylegały małe gospodarstwa uprawiane na własne potrzeby, od 0,5 do 2,5 ha ziemi.

Stan budynków mieszkalnych dzielnicy w 1950 r. przedstawia poniższa tabela:¹²¹

Budynki z przeznaczeniem mieszkal.	Budynki mieszkalne w 1950 r.					
	o konstrukcji			o pokryciu		
	murow.	drew.	inne	ogniotrw.	ze słomy	innym
492	327	72	93	396	32	64

Decydujące zmiany w zabudowie Łagiewnik dokonały się z końcem lat 60-tych i w latach 70-tych. Ukształtował się wówczas obecny wygląd dzielnicy i jej podział na trzy zespoły urbanistyczne:

1. osiedle Cegielniana, zachodnia część dawnej wsi,
2. Łagiewniki — obecnie tą nazwą określa się centrum dawnej wsi to jest obszar na wschód od ul. Zakopiańskiej, ograniczony na północy obrzeżem pętli tramwajowej i ogrodzeniem Zakładu Konstrukcji Stalowych (ul. Wadowicka nr 12), od wschodu blokami osiedla Wola Duchacka — Zachód, od południa ul. W. Witosa,
3. osiedle Wola Duchacka — Zachód, we wschodniej części dawnej wsi.

Bezstylowe i pozbawione wyrazu bloki wyżej wymienionych osiedli zasłoniły i zniekształciły historyczne panoramy miasta i jego okolic. Tworzą sieć punktów wyrwanych z kontekstu kulturowego dzielnicy.

Tereny południowe, nad rzeką Wilgą zajmują nieużytki poprzemysłowe Krakowskich Zakładów Sodowych. Działalność zakładu w latach 1906–1990, na granicy Borku Fałęckiego i Łagiewnik, spowodowała nieodwracalne zmiany w krajobrazie wsi. Zwaly odpadów przemysłowych, osadniki (tzw. białe morza) wypełnione osadem i otaczające je skarpy,

13. Dom drewniany, 1922 r. — pozostałość krajobrazu wiejskiego, ul. Strumienna nr 6, fot. E.M. Firlet, 1991 r.



usypane z żużla i niedopałów wapiennych to obecne otoczenie niegdyś malowniczej, meandrującej rzeki Wilgi. Ten jedyny na terenie miasta większy prawy dopływ Wisły jest ściekiem Krakowa. Zanieczyszczenie Wilgi ma charakter organiczny jak i nieorganiczny (ścieki ze zbiorników przemysłowych „Solway”); bardzo duże jest zasolenie wody, występuje też siarkowodor i wielkie ilości chlorku wapnia¹²².

Dewastacji uległ zespół dworski, który został rozparcelowany pomiędzy różnych użytkowników. W 1945 r. powrócili do pałacu siostry Felicjanki, prowadząc tam do 1962 r. Dom Sierot Caritas. Potem usunięto właścicielki z obiektu i utworzono państwowe przedszkole. Siostry powróciły na swój teren w 1988 r. i przeprowadzają obecnie kompleksowy remont budynku.

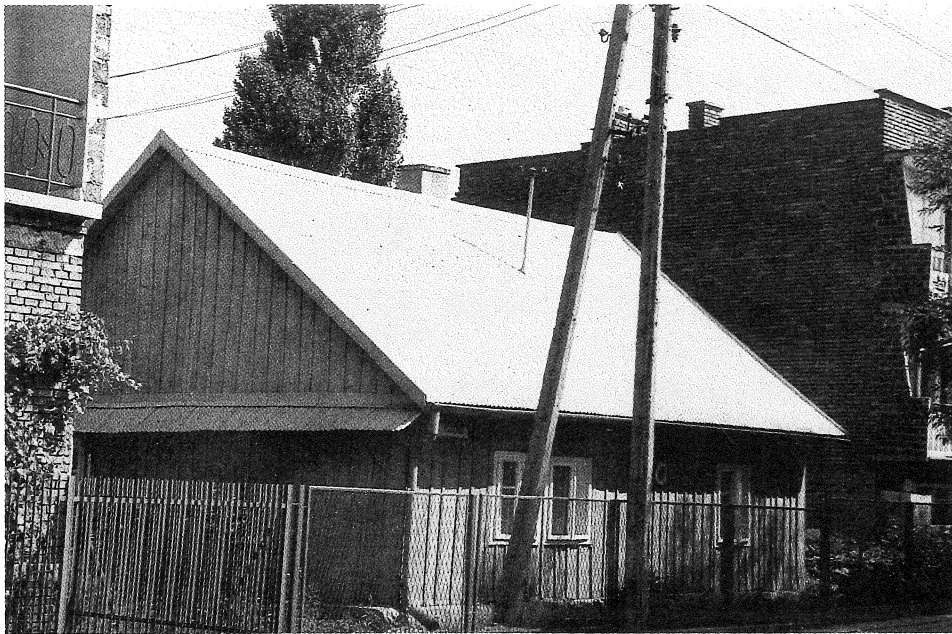
W latach 1972–1978 wzniesiono przy kaplicy, na terenie

zespołu dworskiego, kościół pod wezwaniem Najświętszego Serca Pana Jezusa i erygowano samodzielną parafię Łągiewniki (1982 r.). W kancelarii kościelnej znajdują się księgi parafialne wsi, prowadzone od końca XVIII w. Pewne elementy kamieniarki kościoła wzięto z wawelskiego lapidarium. Obok kościoła postawiono ceglany budynek plebanii (1990 r.). Utraciło swój harmonijny kształt zaniedbane dawne dworskie założenie ogrodowe i park.

Zdewastowano cmentarz z I wojny światowej przy klasztornym murze. Miejsce to, z zatartą całkowicie kompozycją mogił i cennym starodrzewiem jest wyspiskiem śmieci. Zachowało się ogrodzenie cmentarza od strony północnej i wschodniej, wykonane z betonowych płyt i kamienia, z bramą z płyt piaskowca i wapiennych bloków.



14. Ulica Pierzchówka — dawna droga wojskowa do Woli Duchackiej, widok od strony zachodniej; dom drewniany nr 14 z pocz. XX w.; w tle bloki osiedla Wola Duchacka-Zachód; fot. E.M. Firlet, 1991 r.



15. Dom drewniany z pocz. XX w. w zabudowie podmiejskiej, ul. Ratajska nr 2, fot. E.M. Firlet, 1991 r.

Całkowicie zniszczono pochodzący z 1 połowy XIX w. cmentarz choleryczny w lasku sosnowym na Maderze (Dąbrówka). Zlikwidowany został przez cegielnię „Bonarka” w czasie eksploatacji piasku w latach 1947–1955. Do 1964 r. znajdował się tam krzyż, stojący na symbolicznym pagórku. Pamiątkę tę zniszczono, a teren cmentarza został zasypany przez Miejskie Przedsiębiorstwo Oczyszczania śmieciami.

Krajobraz dawnej wsi zespecyli liczne bazy, składy, magazyny i baraki różnych przedsiębiorstw, np. przy ul. A. Fredry. Wzdłuż ul. Zakopiańskiej powstały nowe obiekty o dużych kubaturach i nieciekawej formie, np. punktowiec Spółdzielni Inwalidów im. Komuny Paryskiej (1989 r.), obok starszych, małych obiektów z poprzedniego okresu.

Nowym zjawiskiem, o negatywnym wpływie na krajobraz wsi było powstanie w latach 70-tych bloków-punktowców osiedla Cegielniana, w rejonie ulic: Borsuczej, Cegielnianej, Odrzańskiej oraz osiedla Wola Duchacka-Zachód¹²³. Budownictwo to wprowadziło obce miejscowej tradycji elementy wielkomiejskie, powodując zaburzenie ciągów widokowych i ładu urbanistycznego, jaki wytworzył się na osnowie średniowiecznej sieci drożnej wsi.

Obok osiedli blokowych znaczną powierzchnię zajmuje budownictwo mieszkaniowe niskie, jedno- dwu kondygnacyjne, wolnostojące lub w zabudowie bliźniaczej. Korzystnie wyróżnia się osiedle willowe w północno-zachodniej części Łagiewnik; wille z lat 50-tych i 60-tych na planie krótkiego prostokąta, z dachem czterospadowym, z facjatami, tarasem, balkonikami, w ogrodach, przy ul. Borsuczej nr. 24, 32, 34, 36, ul. Kędzierzyńskiej nr 1, 2, 3, 4, 6, 8, ul. Koszalińskiej nr 4, 6, ul. K.J. Szaniawskiego nr 3, 4, 6, 9, 11, ul. J. Brożka nr 6, 8 a.

Od lat 70-tych wznoszone są bezstylowe budynki mieszkalne o charakterze klockowym w miejscu luk, istniejących w starszej zabudowie, z lat 30-tych. Obiekty takie powstały w północnej części wsi, w rejonie ulic: Harcerskiej, Włodarskiej, Kurasia i placu Łagiewnickiego (pudełkowe wille w ogrodach).

Budownictwo to nadaje Łagiewnikom charakter przedmieścia z funkcją mieszkalno-rekreacyjną. Niknie krajobraz kształ-

towany przez starszą zabudowę, na skutek powstawania bezstylowej zabudowy typu miejskiego.

Na terenie Łagiewnik istnieją obecnie trzy zakłady przemysłowe; są to: Zakłady Ceramiczne „Bonarka” przy ul. A. Fredry, przy ul. Zakopiańskiej Fabryka Armatur i Krakowska Fabryka Mebli. Do lat 60-tych (XX w.) pracowała przy ul. Cegielnianej huta szkła. Potem na tym terenie wzniesiono bloki, a pobliski obszar dawnej cegielni nabyli księża Saletyni, którzy wzniesli tam dom zgromadzenia z kaplicą w 1986 r.

Nastąpiła rozbudowa sieci drożnej. Wyznaczono szachownicowy układ ulic pod nowe osiedla. Stare drogi wiejskie straciły znaczenie, zmieniono ich bieg, np. przerwano ciąg ulicy Przykopy w kierunku wschodnim, a w latach 70-tych zlikwidowano początek starej drogi Pierzchówka (biegła między budynkami szkół od ul. Myślenickiej). Wytyczenie nowych ulic wiązało się z wyburzeniami starszych obiektów, np. przy powstałej w latach 80-tych ul. W. Witosa. Większość nawierzchni utwardzono, pokryto asfaltem, uliczki dojazdowe posypano żużlem. Przerwano połączenie Łagiewnik z centrum miasta starym szlakiem — ul. Łagiewnicką. W latach 70-tych jej bieg zajęły Zakłady Konstrukcji Stalowych.

Przemiany siedliskowe — wycięcie lasów, osuszanie terenów, budownictwo, eksploatacja przemysłowa — spowodowały nieodwracalne zmiany w krajobrazie wsi, który do połowy XIX w. trwał w zasadzie niezmienny od czasów średniowiecza. Na skutek budowy nowych osiedli nastąpiła zmiana stosunków wodnych, zniknęły podmokłe łąki i wilgotne pastwiska (w latach 30-tych wypasano bydło na dwóch gminnych pastwiskach, przy ul. Pierzchówka i na Daleszowie w rejonie ul. Cegielnianej). Podmokłe tereny i stawki przy rzece Wildze (w rejonie ulic Borsuczej i Ruczaj) zasypano częściowo w latach 50-tych. Teren ten osuszono całkowicie, powodując odpływ wód gruntowych, w czasie budowy bloków osiedla Cegielniana. Z płynących niegdyś przez teren wsi, trzech prawobrzeżnych dopływów Wilgi, zachował się tylko jeden ciek wodny, wypływający z kępy starodrzewia przy ul. Strumiennej (od ul. Myślenickiej zanieczyszczony ściekami).

16. Nieistniejące domy drewniane z pocz. XX w. przy ul. Pierzchówka nr 7 i N. Zmichowskiej nr 5, fot. Wydział Rozbudowy Podgórza, 1976 r.



Dwa pozostałe przy granicy z Bonarką i Kurdwanowem zasypano po 1950 r.

Krajobraz naturalny Łagiewnik, pierwotnie o typowej roślinności wodnej (przy Wildze), bagiennej i torfowiskowej zmieniał się na skutek działalności człowieka, szczególnie intensywnie od połowy XIX w., gdy tereny wsi zaczęto eksploatować na skalę przemysłową (kopalnie gliny i gipsu, cegielnie) i równocześnie zabudowywać obiektami gospodarczymi i mieszkalnymi.

Napływająca tutaj ludność różnymi sposobami starała się zmniejszyć wilgotność siedlisk, a to poprzez nadsypywanie gruntu, zasypywanie wód stojących i cieków wodnych, osuszanie bagien, regulację wód płynących. Podczas prac ziemnych, na terenie wsi znaleziono drewniane rury przy jeziorku (widocznym jeszcze na planie Krakowa z 1980 r., ob. nie istnieje) w rejonie ul. Beskidzkiej i w pobliżu zespołu dworskiego; służyły zapewne do regulacji poziomu wody w często wylewającym jeziorku i do doprowadzenia wody do dworu.

Intensywne zasiedlanie terenu od lat 20-tych XX w. i związana z tym procesem działalność człowieka spowodowała niekorzystne zmiany w szacie roślinnej. Typowa dla przedmieść miasta roślinność ruderalna (obok ogrodowej) zajmuje okolice domostw, brzegi ulic, placów, dróg, występuje na śmietniskach (Madera), gruzowiskach, obwałowaniach i nasypach, w wyrobiskach przemysłowych, na terenach kolejowych i przemysłowych. Jeszcze gdzieś, w rozproszony zabudowie można spotkać pozostałości flory z dawnych naturalnych obszarów, np. torfowisko w rejonie ul. Pierzchówka czy kępa zdegenerowanej roślinności błotnej przy ul. Myślenickiej. Kilkadziesiąt lat temu spotykano się w lasku na Dąbrówce (sosna, potem dębina), w pobliżu którego Izraelici z Podgórza świętowali niektóre uroczystości. Zniknęły zagajniki z olchą i wiązem, pozostały nieliczne, ubogie kępy starodrzewia, a obok zadrzewiane sztucznie tereny sadów i zieleni komponowanej przy drogach i ogrodach.

Enklawy budownictwa drewnianego z pocz. XX w. i lat międzywojennych zachowały się w centrum dawnej wsi (w

ilości 32 obiektów). Poświadczają domy drewniane — chałupy, tradycję tego miejsca, stanowiąc malownicze zakątki obecnej dzielnicy miasta.

Obecny kształt krajobrazowo-architektoniczny Łagiewnik zdeterminowały pełnione kolejno funkcje:

- osady służebnej, rzemieślniczej (wyrób łągwi),
- funkcja rolniczo-hodowlana, gospodarka folwarczno-pańszczyźniana (XV–XVIII w.),
- zaplecze przemysłowe dla potrzeb miasta (od poł. XIX do poł. XX w.),
- obecnie funkcja mieszkalno-rekreacyjna z istniejącą obok infrastrukturą przemysłową.

Na kanwie przemian gospodarczych ukształtował się obecny krajobraz kulturowy dzielnicy, z różnym zakresem form, począwszy od rozłogu pól uprawnych do zespołów urbanistycznych i przemysłowych¹²⁴. Zachowane do dzisiaj na obrzeżach miasta enklawy krajobrazu o charakterze wiejskim, tworzą cenne zespoły urbanistyczno-architektoniczne i przyrodnicze, złożone z różnego rodzaju wnętrza¹²⁵. Taki zespół zajmuje centrum Łagiewnik, to jest obszar dworski z zabudową i zielenią, teren przydworski z funkcją rzemieślniczo-usługową i oświatową, ulice z najstarszą zabudową wiejską.

Łagiewniki należą obecnie do obszaru zurbanizowanego, o czym zadecydowały trzy prawidłowości:

1. stosowanie cech formalnych budownictwa nawiązujących do architektury miejskiej,
2. dynamika i spontaniczność rozwoju osadniczego,
3. ścieranie się na tym samym terenie interesów gospodarki naturalnej (uprawowej, opartej na przyrodniczym cyklu pór roku) z interesami gospodarki miejsko-przemysłowej.

Wzajemne powiązanie wsi z miastem dokonało się poprzez kierunek rozprzestrzeniania się zabudowy, począwszy od punktowej (w centrum założenia osadniczego) poprzez liniową w kierunku miasta i odwrotnie (miasto wychodzi w kierunku wsi), do powierzchniowej (przenikanie się zabudowy miasta i wsi na wielu kierunkach).



17. Budownictwo podmiejskie z lat 30. XX w., od strony wschodniej, ul. Przy Torze nr 11, 12, fot. E.M. Firlet, 1991 r.

ZESTAWIENIE WARTOŚCI HISTORYCZNYCH, ZESPOŁÓW I OBIEKTÓW ZABYTKOWYCH

Łagiewniki zachowały szereg elementów historycznego układu przestrzennego:

- układ komunikacyjny oparty na średniowiecznej sieci drożnej:
 1. szlak handlowy obok dworu (ul. Myślenicka),
 2. droga wiejska z Woli Duchackiej do Pychowic (ul. Przykopy, Wronia, Do Wilgi, Ruczaj),
 3. charakter skupiskowy wsi, przechodzący w wielodrożnicę,
- XVIII — wieczny trakt zakopiański,
- elementy podziału niwowego, utrwalone w drogach

ukształtowanych na granicach pomiędzy niwami i parcelami, ulice; Sobótka, Przykopy, Malwowa, Pierzchówka, Strumienna, Kołodziejska, Ratajska, Pocztowa, Sucha, Zakopiańska, Cegielniana,

Zespoły architektoniczno-krajobrazowe:

1. zespół dworski w południowo-wschodniej części wsi, ukształtowany na przełomie XVIII i XIX w., w miejscu starszego założenia folwarcznego, z parkiem, otoczony ceglanym murem, poważnie zdewastowany i zniekształcony (ul. Myślenicka nr 13), składa się z następujących obiektów; A. — okazały budynek murowany, willowy, z tarasem, tak zwany pałac (z lat 90-tych XIX w.)¹²⁶, B. — budynek murowany, parterowy z gankiem od południa tak zwany dwór (1 poł. XIX w.), C. — dwie stajnie



18. Zwarta zabudowa czynszowa, pierzeja północna, ul. Oraczy nr 5, 7, 9, 11, w tle blok osiedla Cegielniana, fot. E.M. Firlet, 1991 r.

19. Typowe podmiejskie budownictwo jednorodzinne z lat 30. XX w., ul. A. Fredry nr 20, 18, fot. E.M. Firlet, 1991 r.



- murowane, przylegające ścianą szczytową do siebie (2 poł. XIX w., lata 30-te XX w.), D.— spichlerz, zachowany częściowo w przyziemiu kaplicy kościoła (2 poł. XIX w.),
2. zespół kościelno-klasztorny w formie okazałego historyzującego kompleksu budowli z ogrodem i sanktuarium (lata 90-te XIX w., ul. Wronia nr 3),
 3. zespół przemysłowy w północnej części dzielnicy; składa się z wielkokubaturowych murowanych obiektów o formach historyzujących oraz jednopiętrowej murowanej wille (pocz. XX w., lata międzywojenne), ob. teren Zakładów Ceramiki Budowlanej „Bonarka” (ul. A. Fredry nr 4),
 4. zespół drewnianych domów-chałup, w rejonie ul. A. Fredry i Strumiennej z lat 20-tych i 30-tych XX w.; enklawa krajobrazu o charakterze wiejskim, ul. Strumienna nr 3, 4, 6 (z 1922 r.), 19, 21, ul. A. Fredry nr 44, 46, 54, 73,
 5. cmentarz żołnierzy z I wojny światowej przy ul. Wroniej, porośnięty starodrzewiem.

Pojedyncze obiekty o wartości zabytkowej:

- domy drewniane, chałupy: ul. Ciesielska nr 27 (1928 r.), ul. Kołodziejska nr 15 (ok. 1930), ul. Malwowa nr 5 (ok. 1911), nr 11 (ok. 1930), ul. Myślenicka nr 11 i 11 A (pocz. XX w.), ul. Pierzchówka nr 5 (1921), nr 6 (lata 30-te XX w.), nr 9 (1913), nr 12 (1932), nr 16 (1907), ul. Przykopy nr 3 (lata 30-te XX w.), nr 18 (ok. 1930), ul. Ratajska nr 2 (ok. 1930), ul. Sobótka nr 6 (ok. 1930), ul. Włodarska nr 16 (lata 30-te XX w.), ul. Wronia nr 10 (1923), nr 25, nr 27, nr 78 (z lat międzywojennych), ul. Zakopiańska nr 49 (pocz. XX w.), ul. N. Żmichowskiej nr 6 (pocz. XX w.), nr 10 (1908),
- budynek szkoły ludowej z 1906 r., ul. Myślenicka nr 14,
- budynek Zespołu Szkół Przemysłu Skórzanego, ul. Myślenicka nr 16, z 1929 r.,
- rogatka miejska, ul. Zakopiańska nr 4, z ok. 1920 r.,
- willa z facjatami, ul. Kołodziejska nr 7, lata 30-te XX w.,
- dom parterowy, murowany, ul. Wronia nr 48, pocz. XX w.,
- dom parterowy, murowany, ul. Przykopy nr 5, 1886 r.,¹²⁷
- dom parterowy, murowany, z gankiem, ul. Wronia nr 36, pocz. XX w.,¹²⁸
- budynek parterowy, murowany o funkcji gospodarczo-mieszkalnej, ul. Sobótka nr 2 (koniec XIX w.),
- willa z facjatą, ul. A. Fredry nr 12, lata 30-te XX w.,

- willa przy ul. A. Fredry nr 25, lata 30-te XX w.,
- figury, kapliczki przydrożne typu słupowego:

1. kapliczka fundowana przez Jana i Reginę Żyłów, z 1876 r., ul. Wronia nr 17,
2. kapliczka gminna z napisem: „Fundowała gmina Łagiewniki w r. 1989”, u zbiegu ulicy Wroniej z ulicą A. Fredry,
3. kapliczka „rodzinna” z napisem: „Na cześć Panu Bogu i Najśw. P. Marji ufundowali małżonkowie Michał i Bronisława Tylkowie, 1936 r. Proszą o westchnienie do Boga”, ul. Myślenicka nr 3,
4. kapliczka „choleryczna” z napisem: „Maciej i Katarzyna Subowie fundatorowie proszą przechodzącego o westchnienie do Boga. r.P. 1873”, ufundowana po epidemii cholery w r. 1873, ul. A. Fredry, w pobliżu nr 32.¹²⁹

Zespoły zieleni naturalnej i komponowanej:

- park dworski,
- tereny po dawnych wyrobiskach gliny i gipsu z kępami starodrzewia, (rejon ul. Ceramicznej, Strumiennej, Malwowej),
- obszary łąk i dawnych pastwisk, np. na górze Madera, czy w dolinie Wilgi,
- kępy starodrzewia w rejonie ul. Myślenickiej i Przykopy,
- szpalery drzew, np. przy ul. Ratajskiej, Pierzchówka, Strumiennej.

Znaczenie krajobrazowe obszaru dawnej wsi podnoszą panoramy i osie widokowe z łagiewnickich wzniesień:

- z góry Madera rozległa panorama, zbliżona do circaramy, obejmująca śródmieście Krakowa, wzgórze Sikornika i Sowińca, wsie po stronie południowej, Krzemionki z kopcem Krakusa i dalej Nową Hutę,
- widok na wzgórze wawelskie z północnego odcinka ul. A. Fredry,
- widok na kościół bielański z zachodniego odcinka ul. Wroniej,
- widok na klasztor SS. Magdalenek w Łagiewnikach z brzegu Wilgi,
- widok na wzgórze Swoszowic, Rajska i Kosocic z ul. Myślenickiej,
- widok na Babią Górę i Tatry z góry Madera.

ANEKS 1.

Wypis z Metryki Józefińskiej z lat 1785–1788, według materiałów Pracowni Słownika Historycznego, PAN o/Kraków

„Wieś Łagiewniki do państwa Lanckorona. Grunta dworskie: rola 125 m., łąki 30 m., sady 3 m., pastwiska 29 m. Grunta gromadzkie: rola 147 m., łąki 38 m., ogrody 6 m. Gruntów plebańskich nie ma. Lasów żadnych nie podano. Nazwy i ich granice:

- 1) Niwa Daleszów — na pd zaczyna się u dworu od przegonu bydła ku rzece Wildze, na zachodzie ciągnie się wedle rzeki Wilgi, na pn ogranicza się gruntami ornymi podgóorskimi, na wschodzie graniczy z drogą polną Pałeczka (domów 8).
- 2) Niwa Pierzchówka — na wsch. graniczy z gruntami ornymi Woli Duchackiej, na pd z łąkami kurdwanowskimi, na zach. z rzeką Wilgą, na pn z przegonem czyli drogą wedle dworu na rz. Wildze (domów 15).

Nazwy parcel i gruntów:

- 1) Niwa Daleszów: dwór z zabudowaniami, rz. Wilga, p.w. Jazisku, p. na kątach przy Rudawie, droga publiczna, rz. Rudawa, p. na Pałeczkach, p. i ł. Pałeczki, p. Kaczmarckie, zagroda Zalasówka, p. na Daleszowie, droga do Krakowa.
- 2) Niwa Dąbrówka: droga publiczna, p. i ł. Kaczeniec, p. i ł. Okręcie, p. w Dębinie, p. Pałeczki.
- 3) Niwa Pierzchówka: p. i łą. za Strugą, p. Ogrody, p. na Stawisku, pastw. Dębina.

Państwo Lanckorona, właśc. Franciszka ks. Kurlandzka. 2 role kmiece (Żakówka, Rzecznikówka), 20 zagrodników: Rzecznikówka, w Pańskim gruncie, Zalasówka, Dziedzicówka, Zalasówka II, w Pańskim gruncie (2 zagrodn.), Frasiówka I, Zalasówka, Opoczówka, w Pańskim gruncie, Szklarzówka, Przysiężnikówka, w Pańskim gruncie, Nadkancówka, Błaczówka, Trasiówka, Żakówka, Michalczykówka, 1 chałupnik, 1 chałupnik bez gruntu. Wykaz skrótów: m. — morga, p. — pole, ł. — łąka, rz. — rzeka, pastw. — pastwisko.”

ANEKS 2.

Inwentarz Państwa Myślenic ... (w cyrkule wielickim leżącego) 1777 r. Folwark Łagiewnicki

„Z przyjazdu do Krakowa są w płocie z chrustu uplecionym wrota wpół składane na biegunach z poręczą do zamykania bez żelaza na Dziedziniec, w którym od wrót wspomnianych opodal jest Dwór.

DWÓR z drzewa tartego w węgły wybudowany frontem na zachód postawiony dachem gontowym złym pokryty. Przed sienią jest ganek na 4-rech słupach pod dachem frontowym postawiony z Powalą bez podłogi, ław do siedzenia ani balasów dokoła nie ma. Spod ganku wchodząc do sieni drzwi na zawiasach i hakach z wrzeczadłem i skoblami żelaznymi, w sieni podłoga i Powala z tarcic zła. Na prawą rękę drzwi na zawiasach i hakach z klamką i antabą żelaznymi do Pokoju w którym podłoga i powała z tarcic, Piec kaflowy biały, komin kątowy murywany na dach wyprowadzony, okien trzy każde z dwiema kwaterami otwierane z okowem przyzwoitym żelaznym, w tychże oknach szyby tafłowe duże w ołów oprawne,

w jednym oknie tafli dużych brakuje, w tymże Pokoju jest malowanych na płótnie wkoło Herbów Kasztelanów Krakowskich dwadzieścia jeden.

Na lewą rękę przy piecu są Drzwi na zawiasach i hakach z haczykiem i skoblami do drugiego pokoju, gdzie Powala z tarcic, podłoga tylko kawałkiem zgniła. Okno jedno bez żadnej szyby okiennicą zamknięte, z niego są drzwi na zawiasach i hakach z wrzeczadłem i skoblami do innego Pokoju w środku Dworu będącego, w nim podłogi nie ma, powała tylko kawałkiem, okno jedno bez szyb okiennicą zamknięte.

Z tegoż pokoju są drzwi na zawiasach i hakach z kołowrotem drewnianym dla wejścia do wzmiankowanej sieni.

Powróciwszy przez pokoje już opisane do sieni ex opposito Drzwi pierwszych pokojowych są drugie drzwi na zawiasach i hakach z klamką do pociągania żelazną do pokoju, na lewą rękę z sieni będącego, gdzie powała z tarcic i podłoga lecz zgniła.

Piec kaflowy biały stary, komin kątowy wmurowany zły na dach wyprowadzony, okien trzy w nich tafle w ołów oprawne, w każdym oknie po dwie kwatery otwierane z okowem przyzwoitym.

Z tego pokoju są drzwi na zawiasach i hakach do drugiego pokoju, w nim podłoga i powała z tarcic, okno jedno bez szyb okiennicą zamknięte i drzwi na zawiasach i hakach już do opisanego pokoju w środku dworu będącego.

Ten Dwór we wszystkim znacznej reperacji potrzebuje, przy oknach tego dworu znajduje się okiennic 4 lecz tylko jedna na zawiasach i hakach a trzy bez zawias zabite.

KUCHNIA nie daleko Dworu, lecz ta żadnego opisywania nie warta, bo z gruntu zła i bez dachu, o trzech tylko ścianach a czwarta wypadła.

FOLWARK z drzewa okrągłego w węgły zbudowany, słomą pokryty, drzwi do sieni na biegunie bez żelaza. Podłogi ani powały nie ma. Na lewą rękę są drzwi dwoje, na biegunach bez żelaza do izb wpod siebie będących, z których jedna do obory jest mieszkalna gdzie Gospodarz mieszka, w niej powała z tarcic bez podłogi, pieca i komina nie ma, okien dwa w nich szyby proste w drewnie, w drugiej nie mieszkalnej Izbie Podłogi i Powały nie ma ani okien.

Z tej nie mieszkalnej Izby są drzwi do izdebek lecz te także przuste bez podłogi, powały i okien. W sieni na prawą rękę są drzwi na zawiasach i hakach do Izby Piekarnianej, w której powała z Dylow bez podłogi, Piec piekarniany z kamienia i gliny murywany, okien dwa lecz tylko w jednym szyby proste w drewno oprawne. Obok piekarni jest postawiona komórka do niej drzwi z sieni na biegunie, wewnątrz powała z dylów lecz podłogi i okien nie ma.

OBORA z drzewa okrągłego zbudowana do Folwarku przytknięta, słomą poszyta, w niej jest okółow wolnych dwa trzeci na stajnię zbudowany, do stajni drzwi proste na biegunie, wewnątrz podłogi ani powały nie ma.

GUMNO blisko wrót opisanych będące, płotem z chrustu ogrodzone, w nim jest postawionych z drzewa okrągłego stodół dwie, obie dwie całe słomą pokryte, jedna stodoła jest o dwóch Bojowiskach a trzech Zapolach, druga o jednym Bojowisku a dwóch Zapolach, u pierwszej co o dwóch Bojowiskach jest wrót wpół składanych z Gumna na biegunach dwoje przy nich są poręcze, w których znajdują się skoble żelazne, przez Wrota przechodzące, powtórnich wrót od pola nie ma.

U drugiej stodoły co o jednym Bojowisku wrota oboje wpół składane na Biegunach przy których wrzeczadła i skoble.

W tymże Gumnie jest nowo postawiona na siano lub słomę szopa na słupach, wpół dopiero słomą poszyta.

Cały dziedziniec w którym wyżej wyrażone Budynki znajdują się, plotem z chrustu ogrodzony.

[...] POLA PAŃSKIE, NIWY ORNE

1. Kamieniec na korcy warszawskich 20, [korzec — jednostka pojemności ciał sypkich, tzw. warszawski korzec skarbowy wynosił ok. 120 litra — przypis autorki],
2. Kozłowce na korcy — 20
3. Pierzchówka — 16
4. Zarzeczce — 8
5. Pałeczki — 8
6. Zadębinie — 13
7. Kąty — 6
8. Karczmarzkie — 15

ŁAKI

1. Pierzchówka, wóz — 1
2. Zarzeczce, wóz — 1
3. Kąty, wozów — 2
4. Pałeczki — 2
5. Daliszów — 10
6. Karczmarzka — 2

Pasternika, Pastwiska, Sadu nie ma, jedna tylko Pasza na ugorach i krzakach Dębiną zarosłych, które dla Paszy w nich wzrostu swego brać nie mogą.

Ogród jeden w którym [...] kapusty zagonów 11, ziemniaków 4, reszta zboża.

Bydło Pańskie w oborze — 10 krów, buhaj — 1, jałowic — 3, woły — 4, Trzody nie ma. Lasu nie ma tylko krzaki dębowe.

Dziesięć pieniężną dwór daje — 20 złotych polskich, Gromada 24 zł pols. do kościoła Droginickiego.

[...] Kmiecie: Szymon Żak — wójt, Kazimierz Rzecznik, Zagrodnicy: Jędrzej Zalas, Piotr Fraś z drugim, Wawrzyniec Rzecznik, Michał Zalas, Marcin Opoczka.”

P R Z Y P I S Y

Niniejsze opracowanie powstało na bazie badań terenowych prowadzonych przez Pracownię Dokumentacji Architektury i Zmian Urbanistycznych m. Krakowa Muzeum Historycznego. Autorka dziękuje panu Stanisławowi Milanowi, mieszkańcowi Łagiewnik za cenne wiadomości, które wykorzystwała w tekście i pomoc w zbieraniu materiałów o historii wsi, jej obiektach zarówno istniejących jak i wyburzonych. Dokumentacja fotograficzno-opisowa, karty inwentaryzacyjne, Zeszyt Prac Terenowych znajdują się w Prac. Dokum. Archit. Muzeum Hist. Podstawowe opracowania: Tomasz Piotrowski, Władysław Niewalda, *Krakowski Zespół Miejski. Monografie miejscowości (skrócone)*, Łagiewniki, nr 76, *Studium historyczno-konserwatorskie wykonane na zlecenie Wydziału Ochrony Zabytków Urzędu Miasta Krakowa*, Kraków 1986; Aldona Sudacka, *Kraków-Łagiewniki. Dawny zespół dworski. Dokumentacja naukowo-historyczna*, P.P. Pracownie Konserwacji Zabytków, oddział w Krakowie, Kraków 1991.

¹ Archiwum Państwowe miasta Krakowa (cyt. dalej w skrócie APmK), sekcja kartografii i dokumentacji technicznej, *Kataster Krakowski, Łagiewniki*, sygn. 293, plan z 1845 r.

² *Słownik historyczno-geograficzny województwa krakowskiego w średniowieczu*, Wrocław 1985, część I, z. 2, hasło Budnarka, s. 282.

³ Maria Tyczyńska, *Rozwój geomorfologiczny terytorium miasta Krakowa*, *Zeszyty Naukowe UJ, Prace Geograficzne*, z. 17, Kraków 1968, s. 42–44.

⁴ Andrzej Krauss, *Sprawozdanie z prac wykopaliskowych w Kurdwanowie koło Krakowa w latach 1954–55*, *Sprawozdania archeologiczne*, t. IV, Wrocław 1957, s. 90–97; Marek Gedl, *Archeologiczne badania poszukiwawcze na terenie miasta Krakowa w 1960 roku*, *Sprawozdania archeologiczne*, t. XVI, 1964, s. 378, 380.

⁵ Zygmunt Gloger, *Encyklopedia staropolska*, t. III, Warszawa 1903, s. 157.

⁶ *Słownik geograficzny Królestwa Polskiego i innych krajów słowiańskich*, t. V, Warszawa 1884, s. 572.

⁷ Karol Buczek, *Łagiewniki*, *Język polski*, r. XXXVI, z. 4, 245–257.

⁸ Łagiewniki — (Lagyewnyky 1424 r.) — nazwa służebna: łagiewnik-bednarz, słodownik, piwowar, miodosytник (K. Buczek), łagiewnicy — ludzie zajmujący się wyrobem łagwi czyli beczek, w: Władysław Lubaś, *Nazwy miejscowe południowej części dawnego województwa krakowskiego*, *Prace onomastyczne*, nr 9, 1968 r., s. 84; Józef Mitkowski, *Kraków przed lokacją. Szkice z dziejów Krakowa*, pod red. Janiny Bieniarzówny, Kraków 1968, s. 21; J. Mitkowski, *Kraków lokacyjny*, *Kraków. Studia nad rozwojem miasta*, pod red. Jana Dąbrowskiego, Kraków 1957, s. 120; K. Buczek, *Organizacja służebna w pierwszych wiekach państwa polskiego*, *Studia historyczne*, r. XX, 1977, z. 3, s. 353–376.

⁹ Tadeusz Lehr-Spławiński, *Rozmieszczenie geograficzne prasłowiańskich nazw wodnych*, *Rocznik slawistyczny*, t. XXI, część I, Wrocław 1960, s. 10, 12.

¹⁰ J. Mitkowski, *Dawne warunki geograficzne jako podłoże, na którym rozwinął się zespół osad krakowskich*, *Studia nad rozwojem miasta*, pod red. J. Dąbrowskiego, Kraków 1957, s. 54; w Kodeksie Dyplomatycznym Klasztoru Tynieckiego zachowała się wzmianka, że w XIII w. pomiędzy Wisłą a Wilgą rozciągał się wielki las, sięgając na południe aż do Węgier, zob. A. Hirschberg, *Stosunki osadnicze w dobrach klasztoru tynieckiego w początkach istnienia*, Kraków 1925, s. 121.

¹¹ *Słownik historyczno-geograficzny województwa krakowskiego w średniowieczu*, część I, z. 1, Wrocław 1980, s. 186, hasło Borek.

¹² Tamże.

¹³ Jerzy Wyrozumski, *Dzieje Krakowa*, t. 1, Kraków 1992, s. 243.

¹⁴ *Słownik historyczno-geograficzny...*, Wrocław 1985, część I, z. 2, s. 282, hasło Budnarka.

¹⁵ Tamże; 6 października 1578 r. (Kraków) „*Feliks Czernski, sędzia i Jakób Dębiński, podsędek ziemi krak., powtarzają następujący akt; 1577, 30 września, in loco campestri. Stanisław Cikowski z Wojśłowic, podkomorzy krak., rozgranicza Janową Wolę należącą do m. Kazimierza i Łagiewniki, należące do kasztelanii krak., w tym czasie zostające w tenencie Walentego Dębińskiego, kasztelana krak.*”, w: *Katalog Archiwum Aktów Dawnych Miasta Krakowa*, t. I. *Dyplomy pergaminowe*, Kraków 1907, *Wydawnictwa Archiwum Aktów Dawnych Miasta Krakowa*, t. III, s. 23.

¹⁶ APmK, *Księgi Ławnicze Krakowskie*, nr 1030.

¹⁷ Józef Szymański, *Nauki pomocnicze historii*, Warszawa 1983, s. 216–227, tam też podana bibliografia do problematyki historycznego osadnictwa.

¹⁸ APmK, sekcja kartografii i dokumentacji technicznej, *Kataster Krakowski*, sygn. 293, plan z 1845 r.

¹⁹ *Słownik historyczno-geograficzny...*, Wrocław 1985, część I, z. 3, s. 488–489, hasło Czyżowa.

²⁰ Tamże; charakterystykę topograficzną północnej granicy Łagiewnik z łąkami i polami miasta Kazimierza znajdujemy w „*Rejestrze przychodów i wydatków miasta Kazimierza z roku 1573*”: „[...] Zjedналиśmy się z kosarzami o łąki poczawszy od drogi łagiewnickiej, aż do rzeki Młynskiej (Wilgi — przyp. E. Firlet), która łąka dolna idzie między zbożem, druga łąka w granicy łagiewnickiej pod lasem, ktemu jeszcze łąka za rzeką, item łąka która idzie do ścieszki albo Drogi za stawem gdzie chodzą do Łagiewnik wespół z przylogami których miesiano [...] Daliśmy kosarzom posiec łąki które idą od granic Biskupich i od Zakrzewa i od granic Łagiewnickich i pod stawem”, cyt. za J.W. Smoniewski, *Przedmieścia miasta Krakowa*, karta 88, rękopis z 2 poł. XIX w., nr 480, Biblioteka PAN w Krakowie.

²¹ *Materiały Słownika historyczno-geograficznego województwa krakowskiego w średniowieczu*, PAN, o/Kraków; *Starodawne Prawa Polskiego Pomniki z ksiąg dawnych sądowych ziemskich i grodzkich ziemi krakowskiej*, wyd. A.Z. Helcel, Kraków 1870, nr. 3097, 3098, 3103.

²² Stanisław Krzyżanowski, *Podwoły kazimierskie 1407-1432*, Kraków 1912, s. 16.

²³ *Słownik historyczno-geograficzny...*, Wrocław 1989, część II, z. 2, s. 344, hasło Jugowice.

²⁴ Feliks Kiryk, *Dzieje powiatu myślenickiego w okresie przedrozbiorowym*, Kraków 1970, s. 58.

²⁵ Bogusław Krasnowolski, *Ulice i place krakowskiego Kazimierza. Z dziejów Chrześcijań i Żydów w Polsce*, Kraków 1992, wkładka z planami Kazimierza.

²⁶ *Słownik historyczno-geograficzny...*, Wrocław 1989, część II, z. 2, s. 344, hasło Jugowice.

²⁷ Jan Długosz, *Liber beneficiorum dioecesis Cracoviensis*, Kraków 1863, t. 1, s. 169.

²⁸ Tamże, t. 3, s. 33.

²⁹ *Słownik historyczno-geograficzny...*, Wrocław 1985, część I, z. 3, s. 604, hasło Drogina.

³⁰ Janina Bieniarzówna, *Walka chłopów w kasztelanii krakowskiej*, Warszawa 1953, s. 11; zapewne za Kazimierza Wielkiego „[...] nastąpiło ostateczne wydzielenie majątków, które odtąd miały stanowić uposażenie najwyższych dostojników ziemi krakowskiej, mianowicie kasztelanów i wojewodów”, zob. W. Pałucki, *Studia nad uposażeniem urzędników ziemskich w Koronie do schyłku XVI w.*, Warszawa 1962, s. 103.

³¹ J.W. Kutrzeba, *Myślenice. Notatki do historii miasta Myślenic*, Kraków 1900, s. 58; Jan Nowina Konopka, *Wieś Mogilany*, Kraków 1885, s. 32.

³² *Lustracja dróg województwa krakowskiego z roku 1570*, wyd. Bożena Wyrozumska, Warszawa 1971, s. 75; B. Wyrozumska, *Drogi w Ziemi Krakowskiej do końca XVI wieku*, *Prace Komisji Nauk Historycznych*, nr 41, Kraków 1977, s. 76.

³³ J. Bieniarzówna, op. cit., s. 36.

³⁴ Tamże.

³⁵ Tamże, s. 47, 52.

³⁶ Tamże, s. 63.

³⁷ Tamże, s. 174.

³⁸ *Lustracja województwa krakowskiego 1564 r.*, wyd. Jan Małecki, cz. II, Warszawa 1964, s. 90; Adolf Pawiński, *Polska XVI wieku*, w: *Źródła dziejowe*, t. XIV, Małopolska t. III, Warszawa 1886, s. 40.

³⁹ *Rejestr poborowy województwa krakowskiego z roku 1629*, pod red. Stefana Ingłota, Warszawa 1956, s. 48; te same dane w: *Rejestr poborowy województwa krakowskiego z roku 1680*, opr. Edward Trzyna, Stanisław Zyga, pod red. S. Ingłota; w zbiorach Biblioteki PAN w Krakowie znajduje się rękopis (nr 477) z XIX w. J.W. Smoniewskiego pt. „*Opis historyczno-statystyczny wsi województwa krakowskiego*” w którym czytamy pod hasłem Łagiewniki, że „r. 1680 była tu papiernia”. Zapewne chodzi o wytwórnię papieru założoną w Bonarce (przy północnej granicy Łagiewnik, nad strumieniem Budnarka) przez Jana Bonera z końcem XVI lub na pocz. XVII wieku, zob. Jan Ptaśnik, *Bonero-wie*, *Rocznik Krakowski*, t. VII, 1905, s. 84-85. Tradycję wytwórczości papieru w tym miejscu poświadczają jeszcze w 2 poł. XIX w. nazwa „*Papierna*” zaznaczona na mapie austriackiej z 1870 r. Zob. mapa „*Umgebung von Krakau nach einem Originale der Generalstabs — Abteilung der 12 Truppen Division. Lithografirt in k.k. militär geografischen Institute*” w Bibliotece Muzeum Historycznego m. Krakowa, sygn. T/125/Dz. VIIIa.

⁴⁰ J.W. Kutrzeba, op. cit., s. 62-65.

⁴¹ *Wiadomości o dobrach myślenickich, dierżawie niegdyś kasztelanów krakowskich*, Czas, nr 6, 7, 1863 r., „*W Pierzchowcie i Łagiewnikach miał kasztelan po jednym folwarku. Oprócz tych folwarków i myślenickiego nie posiadał kasztelan więcej żadnych, albowiem folwarki po innych wsiach będące zostawały w ręku osobnych adwokatów (wójtów) przez króla osadzanych*”, w: Czas, nr 6, 1863 r., s. 2.

⁴² Alicja Falniowska Gradowska, *Świadczenia poddanych na rzecz dworu w królewskich województwach krakowskiego w drugiej połowie XVIII wieku*, *Studia z historii społeczno-gospodarczej Małopolski*, Wrocław 1964, t. 7, s. 148.

⁴³ J. Małecki, *Studia nad rynkiem regionalnym Krakowa w XVI wieku*, Warszawa 1963, s. 91, 98.

⁴⁴ J.W. Kutrzeba, op. cit., s. 92.

⁴⁵ Kornel Czernyński, *O dobrach koronnych byłej Rzeczypospolitej Polskiej wedle źródeł wiarygodnych*, Lwów 1870, s. 117.

⁴⁶ J.W. Kutrzeba, op. cit., s. 93; *Słownik geograficzny*

Królestwa Polskiego i innych krjaów słowiańskich, Warszawa 1883, t. 4, hasło Krzeczów, t. 6, hasło Myślenice.

⁴⁷ APmK, *Inwentarz państwa Myślenic z dawnych inwentarzy i indagacji spisany w 1780 przez A.X. Ostoja-Sciborowski i ks. St. Kostka Dobrakowski proboszcz myślenicki*, Teka Grabowskiego, rkps. E-47, s. 21-25, 132-135; rkps. 5(A) z 2 poł. XVIII w. w Bibliotece PAN o/Kraków, *Papierzy gospodarskie ks. Franciszki z Krasieńskich, królewiczowej saskiej*.

⁴⁸ Wypis z Metryki Józefińskiej z lat 1785-1788, wg materiałów Pracowni Słownika Historycznego PAN o/Kraków, zob. Aneks 1; APmK, *Inwentarz dóbr myślenickich 1777-1778, folwark Łagiewniki*, sygn. IT 2294, zob. Aneks 2.

⁴⁹ Stanisław Tomkowicz, *Wawel*, t. 1, *Teka Grona Konserwatorów Galicji Zachodniej*, t. IV, 1908, s. 872.

⁵⁰ Zob. Aneks 1, Aneks 2.

⁵¹ A. Falniowska Gradowska, *Studia nad społeczeństwem województwa krakowskiego w XVIII wieku*, Warszawa 1982, s. 174.

⁵² J. Bieniarzówna, J.M. Małecki, *Dzieje Krakowa*, t. 2, Kraków 1984, s. 553, t. 3, Kraków 1979, s. 7, 8.

⁵³ Stanisław Grodziski, *Historia ustroju społeczno-politycznego Galicji 1772-1848*, Wrocław 1971, *Prace Komisji Nauk Historycznych*, nr 28, s. 161-163; Franciszek Bardel, *Miasto Podgórze. Jego powstanie i pierwsze 50 lat istnienia*, Kraków 1901, s. 19; Tadeusz Łepkowski, Feliks Berdan, *Galicja pod względem geograficzno-statystycznym i topograficznym opisana*, Kraków 1861, s. 18.

⁵⁴ H. Stupnicki, *Skorowidz wszystkich miejscowości położonych w Królestwie Galicji i Lodomerji wraz z Krakowem i Bukowiną*, Lwów 1855.

⁵⁵ Konstanty Grzybowski, *Galicja 1848-1914. Historia ustroju politycznego na tle historii ustroju Austrii*, Kraków 1959, *Studia nad historią państwa i prawa*, seria II, t. IX, s. 207.

⁵⁶ Rudolf Sikorski, *Kraków w roku 1900 oraz jego podział administracyjny w ciągu XIX stulecia*, *Kalendarz Józefa Czecha*, 1904, s. 78, 80; *Najnowszy skorowidz wszystkich miejscowości położonych w Królestwie Galicji i Lodomerji*, Przemysł 1868; K. Oksza-Orzechowski, *Przewodnik statystyczno-topograficzny i skorowidz obejmujący wszystkie miejscowości z przysiółkami w Królestwie Galicji*, W.X. Krakowskim i X. Bukowinie, Kraków 1872; Jan Bigo, *Najnowszy skorowidz wszystkich miejscowości z przysiółkami w Królestwie Galicji, Wielkiem Księstwie Krakowskim i Księstwie Bukowińskim*, Złoczów 1886.

⁵⁷ J. Bigo, *Najnowszy skorowidz wszystkich miejscowości...*, Lwów 1897; *Dziennik Ustaw i Rozporządzeń Krajowych dla Królestwa Galicji i Lodomerji wraz z Wielkim Księstwem Krakowskim*, rocznik 1896, Lwów, s. 233. *Obwieszczenie c.k. Ministerstwa Spraw Wewnętrznych z dnia 5 sierpnia 1896 r. w sprawie utworzenia dwóch starostw w Podgórzu i[...]*.

⁵⁸ Alfred Fiderkiewicz, *Sprawozdanie prezydenta stoł. król. m. Krakowa w przedmiocie dzielnic przyłączonych do miasta w r. 1941*, Kraków 1945; Juliusz Demel, *Kraków na przełomie wieku XIX i XX na tle rozrostu i wcielenia przedmieść i gmin podmiejskich (1867-1945)*, Kraków. *Studia nad rozwojem miasta*, pod red. J. Dąbrowskiego, Kraków 1957, s. 336.

⁵⁹ Szerzej o własności i ustroju gminnym w Galicji zob.: S. Grodziski, op. cit., s. 47, K. Grzybowski, op. cit., s. 233-234, 260-271, Franciszek Bujak, *Galicja*, t. 1, Lwów 1908, s. 243, 261, J. Kleczyński, *Czym były i czym są gminy i obszary w Galicji*, *Przegląd sądowy i administracyjny*, 1887, s. 649-658.

⁶⁰ K. Grzybowski, op. cit., s. 262.

⁶¹ Tamże, s. 262.

⁶² *Statystyka Polski*, Warszawa 1933, część III, seria B, z. 8; *Gazeta Urzędowa Zarządu Miejskiego w Stoł. Król. Mieście Krakowie*, LVI Rocznik — 1935, s. 221.

⁶³ Bolesław Kumor, *Ustrój i organizacja kościoła polskiego w okresie niewoli narodowej 1772-1918*, Kraków 1980, s. 159, 164, 169-170.

⁶⁴ F. Bardel, op. cit., s. 44-47.

⁶⁵ Czesław Bodzioch, *Mały przewodnik po kościołach i kapłach w Krakowie Podgórzu*, Kraków 1983, s. 9-11, 72, 98.

⁶⁶ Tamże, s. 72.

⁶⁷ Stanisław Cyrankiewicz, *Przewodnik po cmentarzach Krakowa, Podgórze i Zwierzynica*, Kraków 1908, s. 449;

W 1925 r. utworzono parafię i założono cmentarz w Borku Faleckim, który miał też służyć mieszkańcom Łagiewnik. Zwrócili się oni jednak do konsystorza z prośbą o utrzymanie dotychczasowego stanu: „[...] przede wszystkim do parafii św. Józefa w Podgórzu należymy z dziadów pradziadów, najstarsi ludzie nie pamiętają, aby było inaczej, a na cmentarzu podgórskim leżą nasi przodkowie i my chcielibyśmy tam położyć swe kości”, cyt. za: Karolina Grodziska, *Cmentarze Podgórza*, Kraków 1992, s. 75.

⁶⁸ K. Czernyński, op. cit., s. 117.

⁶⁹ Tamże, K. Czernyński błędnie podaje datę sprzedaży Łagiewnik Maurycemu Baruchowi w 1850 r. za 16 000 złotych reńskich monety konwencyjnej. „*Skorowidz wszystkich miejscowości*” z 1855 r. (wyd. Lwów 1855) i następny z 1868 r. (wyd. Przemysł 1868) podaje księżną Augustę Montléart jako właścicielkę posiadłości tabularnej Łagiewniki. Natomiast już trzy lata później właścicielem tej posiadłości był Maurycy Baruch (zob. *Przewodnik statystyczno-topograficzny*, K. Ok-sza i Orzechowski, 1872). Reszta wsi kasztelanii krakowskiej księżna Montléart-Carignan sprzedała księżnie Cecylii Lubomirskiej, zob. *Słownik geograficzny...*, Warszawa 1885, t. VI, s. 830.

⁷⁰ J. Bigo, op. cit., Złoczów 1886.

⁷¹ T. Pilat, *Skorowidz dóbr tabularnych w Galicji z Wielkiem Ks. Krakowskiem*, Lwów 1890.

⁷² J. Bigo, op. cit., Lwów 1897.

⁷³ *Skorowidz dóbr tabularnych w Galicji z W. Ks. Krakowskiem*, Kraków 1905; *Wykaz dóbr tabularnych i właścicieli w okręgu c.k. Sądu Krajowego w Krakowie położonych*, J. Czech, *Kalendarz Krakowski*, 1914 r., s. 104. W 1907 r. właścicielem dobra tabularnego Łagiewniki był hr. Józef Bogdanowicz, zob. *Wielka Księga Adresowa Stefana Mikulskiego dla Król. Stoł. Miasta Krakowa*, r. III, 1907 r.

⁷⁴ Oskar Kolberg, *Dziela wszystkie*, t. 5, *Krakowskie*, cz. I, Kraków 1871, s. 54.

⁷⁵ Maria z Mohrów Kietlińska, *Wspomnienia*, Kraków 1986, s. 53.

⁷⁶ *Zakłady fabryczne pana Steinkellera na Podgórzu*, *Tygodnik rolniczo-przemysłowy*, r. 1, 1854, s. 69, 79, 89, 99, 101.

⁷⁷ J. Demel, *Stosunki gospodarcze i społeczne Krakowa w latach 1853–1866*, Wrocław 1958, s. 44–46, 49–50.

⁷⁸ Tamże, s. 49.

⁷⁹ Ambroży Grabowski, *Wspomnienia*, Kraków 1909, t. I, s. 315.

⁸⁰ J. Demel, op. cit., s. 46.

⁸¹ Tamże.

⁸² J. Bieniarzówna, J. Małecki, op. cit., t. 3, s. 301.

⁸³ *Rocznik statystyki przemysłu i handlu krajowego*, pod red. T. Rutkowskiego, Lwów 1866, r. pierwszy, z. 1, *Przemysł młynarski w Galicji*, s. 19; J. Demel, op. cit., s. 46, 49.

⁸⁴ Jacek Purchla, *Jak powstał nowoczesny Kraków*, Kraków 1990, s. 59; J. Demel, op. cit., s. 46; APmK, sekcja na Wawelu, *Teki Schneidra*, 1033.

⁸⁵ *Czas*, 1867 r., nr 146, z. 2.

⁸⁶ Jacek Salwiński, *Dzieje Płaszowa. Zarys procesu tworzenia się dzielnicy przemysłowej Krakowa*, 1989, s. 6, maszynopis u autora.

⁸⁷ *Skorowidz przemysłowo-handlowy Królestwa Galicji*, 1913, s. 402.

⁸⁸ Tamże, s. 415.

⁸⁹ Tamże, s. 377, 402.

⁹⁰ Ryszard Kotewicz, *Z dziejów przemysłu Krakowa w latach 1918–1939*, Kraków 1981, s. 148.

⁹¹ *Rocznik polskiego przemysłu i handlu*, Warszawa 1938.

⁹² R. Kotewicz, op. cit., s. 157.

⁹³ *Księga adresowa Polski*, 1930, s. 386.

⁹⁴ *Rocznik polskiego przemysłu i handlu*, Warszawa 1938.

⁹⁵ *Verzeichnis der Industrie-Unternehmungen des Distriktes Krakau*, Jahr 1940, s. 109, 115; rys przestrzenny cegielni przy ul. Cegielnianej zob. Piotr Patoczka, *Osiedle Cegielniane w Krakowie — problem rekonstrukcji krajobrazowej*, w: *Teka Komisji Urbanistyki i Architektury*, t. XVI (1982), s. 177–180. W 1992 r. wyburzono reszty starej cegielni.

⁹⁶ R. Kotewicz, op. cit., s. 71–72.

⁹⁷ *Rocznik polskiego przemysłu i handlu*, Warszawa 1938.

⁹⁸ Tamże.

⁹⁹ R. Kotewicz, op. cit., s. 157.

¹⁰⁰ *Rocznik polskiego przemysłu i handlu*, Warszawa 1938.

¹⁰¹ *Skorowidz przemysłowo-handlowy Królestwa Galicji*,

1913, s. 443; „*Księga adresowa Polski [...] dla handlu, przemysłu, rzemiosł i rolnictwa*” z 1930 r. podaje o Łagiewnikach: wieś i gmina, pow. Kraków, sąd pow. Podgórze i sąd okręg. Kraków, 1149 mieszkańców, kolei — 1 km do stacji Kraków Bonarka, poczta, telegraf, telefon — Kraków Podgórze. Przemysł ceramiczny, fabr. mebli, fabr. armatur, kopalnia gipsu, cegielnie. Właściciel ziemski Grójecki Mieczysław (64 ha ziemi); cegielnie: 1) Bank Hipoteczny we Lwowie, 2) „Bonarka”, Zakł. Ceramiczne, Sp. z o.o.; Łagiewnicka Parowa Fabryka Dachówek i Cegiel, Sp. z o.o., eksploatacja gipsu — Leopold Taubman, fabryka pieców kaflowych — I. Waldmann, przedsiębiorstwo przewozowe — A. Bylica, różne towary — Bułat Wł., Dyras J., Golonka A., Kosyk W., stolarz — Bocheński J., szewc — Zalas, wyszynk trunków — Kosiński J.

¹⁰² APmK, sekcja kartografii i dokumentacji technicznej, *Kataster Krakowski*, operat 81, Łagiewniki, sygn. 293, 295, 296, 297, 298.

¹⁰³ Tamże, op. 81.

¹⁰⁴ Dane w tabeli na podst.: APmK, sekcja na Wawelu, *Teki Schneidra* 1033; K. Oksza Orzechowski, op. cit.; *Wykaz szczegółowy miejsc w Galicji*, Wien 1886, s. 467; J. Bigo, op. cit., Złoczów 1886, s. 101; J. Bigo, op. cit., Lwów 1904, s. 97; *Skorowidz miejscowości Rzeczypospolitej Polskiej*, Warszawa 1925, t. XII, s. 31; *Statystyka Polski*, cz. III, seria B, z. 8c, Warszawa 1933, s. 17; Helena Rutka, *Monografia społeczno-geograficzna Łagiewnik, Woli Duchackiej, Piasków Wielkich i Kurdwanowa*, 1952, pr. mag. w archiwum UJ; A. Fiderkiewicz, op. cit., s. 177.

¹⁰⁵ H. Rutka, op. cit.

¹⁰⁶ Tamże.

¹⁰⁷ *Skorowidz dóbr tabularnych w Galicji*, Kraków 1905, s. 80.

¹⁰⁸ J. Bieniarzówna, J.M. Małecki, op. cit., t. 3, s. 308.

¹⁰⁹ Janusz Bogdanowski, *Warownie i zielen twierdzy Kraków*, Kraków 1979, s. 97, 120, 132, 147; Mirosław Holewiński, *Nieznany plan budowy twierdzy Kraków z 1852 roku*, *Rocznik Krakowski*, t. LV, 1989, s. 149–150 i ilustracja.

¹¹⁰ A. Sudacka, op. cit.

¹¹¹ APmK, sekcja akt gospodarczych, *Bank Związku Spółek Zarobkowych*, Groycki Mieczysław.

¹¹² Tamże.

¹¹³ Cz. Bodzioch, op. cit., s. 72; APmK, sekcja kartografii i dokumentacji technicznej, akta budowy domów, Łagiewniki, plan kaplicy.

¹¹⁴ H. Rutka, op. cit.

¹¹⁵ J. Purchla, *Rola fundacji w rozwoju Krakowa na przełomie XIX i XX wieku*, *Z przeszłości Krakowa*, pr. zb. pod red. J.M. Małeckiego, Warszawa 1989, s. 270; Cz. Bodzioch, op. cit., s. 76–82.

¹¹⁶ M. Czerwiński, *Misje Katolickie*, Warszawa–Kraków, styczeń–luty 1919, s. 36, 76.

^{116a} S. Millan, *Lista ofiar II Wojny Światowej z terenu Łagiewnik*, w: *Dzielnica IX. Łagiewniki, Borek Falecki. Pismo lokalne*, 1992, nr 2, s. 7. Na cmentarzu w Woli Duchackiej znajduje się wspólna mogiła osób, które zginęły 19 stycznia 1945 r. w wyniku wybuchu bomby, 12 ofiar, w tym jeden żołnierz niemiecki i jeden rosyjski, zob. K. Grodziska, op. cit., s. 73.

¹¹⁷ A. Fiderkiewicz, op. cit., s. 17.

¹¹⁸ H. Rutka, op. cit.

¹¹⁹ *Czas*, 1991 r., nr 94, 23 IV.

¹²⁰ H. Rutka, op. cit.

¹²¹ Tamże.

¹²² Jan Dynowski, *Stosunki wodne obszaru miasta Krakowa*, *Folia Geographica, series Geographica — Physica*, vol. I, 1967, s. 120–121; J. Kornaś, A. Medwecka Kornaś, *Szata roślinna Krakowa*, *Folia Geographica, series Geographica — Physica*, vol. I, 1967, s. 99–140; H. Trzcicka Tacik, *Flora i roślinność zwalów Krakowskich Zakładów Sadowych*, *Fragmenta Floristica et Geobotanica*, Kraków 1966, z. 3, r. XII.

¹²³ Biuro Planowania Przestrzennego Krakowa, Miejskowy plan szczegółowy zagospodarowania przestrzennego osiedla Łagiewniki, sygn. P—6; Osiedle Wola Duchacka Zachód, Miejskowy plan szczegółowy zagospodarowania przestrzennego 1976; Szczegółowy plan zagospodarowania przestrzennego osiedla Cegielniana w Krakowie, sygn. P—13.

¹²⁴ Edmund Małachowicz, *Ochrona środowiska kulturowego*, Warszawa 1988, t. 1.

¹²⁵ J. Bogdanowski, *Architektura krajobrazu*, Kraków 1981.

¹²⁶ Od strony południowej budynku, na wysokości pierwszego piętra przylegał obszerny taras, wsparty na filarach, które w części parterowej tworzyły podcienie, zamknięte górami łukami odcinkowymi; obecnie właścicielkami pałacu, dworu i stajni są ss. Felicjanki; w latach 30-tych XX w. we dworze mieszkał ekonom, pani Wieluchowska.

¹²⁷ Najstarszy zachowany, murowany dom w Łagiewnikach (poza zespołem dworskim), wykorzystywany jako szkoła w la-

tach 1902–1906, własność rodziny Żaków. Nowa szkoła powstała w 1962 r. przy ul. A. Fredry.

¹²⁸ Tu urodził się Franciszek Żak, kapelan Wojska Polskiego, który chrzcił w Wadowicach Karola Wojtyłę, ob. papieża Jana Pawła II, oraz Jan Żak, kpt. artylerii, zginął w obozie w Kozielsku w 1940 r.

¹²⁹ Pod kapliczką zakopano kości ludzkie, które przeniesiono wraz z obiektem z pagórka Subów, z miejsca zajętego obecnie przez budynek Spółdzielni „Trud”.