

BOŻENA BOBA-DYGA

<https://orcid.org/0000-0002-4833-6537>

(Art Forum Bożena Boba-Dyga)

KATARZYNA FEĆ-SFORA

<https://orcid.org/0000-0001-5013-1031>

(Art Forum Bożena Boba-Dyga)

ANNA BOJEŚ-BIAŁASIK

<https://orcid.org/0000-0002-1676-5206>

(Art Forum Bożena Boba-Dyga)

## ODKRYCIA I ARANŻACJA KONSERWATORSKA WYSTROJU WNEŹRZA Z OKRESU OD XVII DO XIX WIEKU W PÓLNOCNYM POMIESZCZENIU I PIĘTRA W BUDYNKU PRZY ULICY ŚW. JANA 12 W KRAKOWIE. ZNACZENIE BADAŃ W PRACACH KONSERWATORSKO-BUDOWLANYCH

### Abstrakt

Artykuł prezentuje znaczenie badań w procesie konserwacji zabytków architektury. W 2020 roku w kamienicy przy ul. św. Jana 12 w Krakowie przeprowadzono badania konserwatorskie: kwerendę historyczną archiwalną i biblioteczną, badania stratygraficzno-odkrywkowe, architektoniczne oraz analityczne. W pomieszczeniu I piętra odkryto wystroje wnętrza pochodzące z trzech faz historycznych – XVII, XVIII i XIX w. W wyniku badań zmieniono wcześniej publikowane datowanie polichromii i obalono hipotezę relokacji stropu manierystycznego. W oparciu o wyniki badań zaproponowano aranżację konserwatorską wnętrza. Znaczenie badań w procesie planowania strategii dla zabytków i projektowania konserwatorskiego jest nie do przecenienia.

**Słowa kluczowe:** badania konserwatorskie, badania architektoniczne, aranżacja konserwatorska, wystrój wnętrz mieszczkańskich, ul. św. Jana 12 w Krakowie

W roku pandemii koronawirusa SARS-CoV-2 2020, na wniosek właściciela obiektu – Towarzystwa Miłośników Historii i Zabytków Krakowa (dalej: TMHiZK), ze środków Narodowego Funduszu Rewaloryzacji Zabytków Krakowa uzyskanych za pośrednictwem Społecznego Komitetu Odnowy Zabytków Krakowa (dalej: SKOZK) przystąpiono do realizacji prac konserwatorsko-budowlanych w pomieszczeniu I piętra po stronie północnej w trakcie frontowym kamienicy przy ul. św. Jana 12 w Krakowie.

Prace rozpoczęto na podstawie pozwolenia konserwatorskiego wydanego w oparciu o dokumentację pt. „Program prac konserwatorskich wybranych elementów zabytkowych w budynku TMHiZK” autorstwa mgr Agaty Mamoń<sup>1</sup>. Zakładał on prace ratowniczo-konserwatorskie przy renesansowej

<sup>1</sup> Agata Mamoń, „Program prac konserwatorskich wybranych elementów zabytkowych w budynku TMHiZK”, Kraków 2018, s. 60–62.

polichromii<sup>2</sup>. Przed opracowaniem programu jego autorka przeprowadziła wstępne terenowe badania stratygraficzno-odkrywkowe, wykonując jednak tylko pięć odkrywek płaszczyznowych (bez sond stratygraficznych), dzięki czemu ujawniło się malowidło ściennie, które zaklasyfikowała do epoki renesansu. Długa historia obiektu wskazywała na wiele faz przekształceń, dlatego konserwator prowadząca prace realizacyjne postanowiła wykonać badania uzupełniające; zachodziło znaczne prawdopodobieństwo występowania większej ilości warstw historycznych, niż zostało to pokazane w dotychczas wykonanych odkrywkach, nie były również wiadome: zakres występowania dekoracji, stan zachowania ich i technika wykonania.

Uzupełniające prace badawcze rozpoczęto od kwerendy archiwalnej i bibliotecznej. W jej ramach zapoznano się z monografią budynku pod redakcją dra hab. Waldemara Komorowskiego<sup>3</sup> oraz opracowano rys historyczny dotyczący wyłącznie przedmiotowego pomieszczenia na I piętrze z kalendarium, w którym uwzględniono wydarzenia mające wpływ na prace konserwatorskie. Do tego celu wykorzystano materiały pochodzące ze zbiorów zdigitalizowanych Archiwum Narodowego w Krakowie<sup>4</sup> oraz ze zbiorów Archiwum Wojewódzkiego Urzędu Ochrony Zabytków w Krakowie. Do opracowania kalendarium wykorzystano również „Biuletyn SKOZK”, 2009, nr 59. Wykonano analizę materiałów z baz internetowych Polona oraz Nukat. W bazach odnaleziono spisy mieszkańców oraz informacje o kamienicy zawarte w pozycji Adama Chmiela, *Dom nr. 12 na ulicy św. Jana w Krakowie: z opisem ulicy św. Jana i ilustracjami*<sup>5</sup>. Informacje z tej pozycji zostały zweryfikowane w opracowaniu pod redakcją Waldemara Komorowskiego.

Na podstawie wyników kwerendy i wypływających z niej wniosków rozplanowano dalsze prace

badawcze i wyznaczono stanowiska badań terenowych. Ze stylistyki dekoracji w kolejnych okresach, w jakich kamienica, zmieniając właścicieli, była adaptowana i przekształcana, wynikała konieczność badania ścian na różnych wysokościach. Typowym rozwiązaniem od średniowiecza aż do XIX, a nawet początków XX wieku, było malowanie dekoracji wewnątrz w czterech strefach:

- „brudnik”, czyli pas bezpośrednio przy posadzce, szerokości kilkudziesięciu cm (od ok. 10 do 30 cm), malowany zwykle w odcieniach ciemnych szarości lub brązowym, który służył swobodnemu sprzątananiu podłogi i bywał co jakiś czas (niezależnie od remontu pomieszczenia) odświeżany – przemalowywany;

- strefa cokołu lub lamperii, wysokości od ok. 85 do 150 cm, która w zależności od epoki mogła być iluzjonistycznym wyobrażeniem boazerii drewnianej zakończonej profilem, wzorzystej dekoracji imitującej tkaninę lub tapetę albo gładko malowana z obramieniem pasowym;

- strefa górnej części ściany – zazwyczaj gładko malowana w różnych kolorach dopasowanych do całości wnętrza, w jego tonacji lub w kontraście, w jej obszarze występowały też dekoracje ramowe wokół otworów okiennych i drzwiowych, jak również malowane pasowo podziały przypominające architekturę luster lub płycin; rzadziej, ale zdarzały się jednak, marmoryzacje lub malowidła, np. z wyobrażeniem pejzaży;

- strefa podsufitowa, zwykle mieszcząca fryz podstropowy mniej lub bardziej rozbudowany (niejednokrotnie dwurzędowy).

Na podstawie wyników kwerendy historycznej w przypadku omawianego wnętrza można było się spodziewać dekoracji z okresu od XVII do XIX wieku. Zaplanowano stanowiska badawcze – schodkowe sondy stratygraficzne i odkrywki pasowo-płaszczyznowe na styku stref dekoracyjnych, szeregowo w wielu równoległych miejscach, tak by nie pominąć warstw zachowanych punktowo i relikto. W toku badań stratygraficzno-odkrywkowych potwierdziła się hipoteza występowania i zachowania warstw z kilku okresów od manieryzmu aż do współczesności, łącznie 27 warstw technologicznych podzielonych na 11 warstw chronologicznych. Obalona została teoria A. Mamoń z roku 2018<sup>6</sup> przypisująca odkrytą we wstępnych badaniach polichromię do epoki renesansu (okazało się, że pochodzi z 2. po-

<sup>2</sup> Być może na podstawie artykułu Marii Dayczak-Domanasiewicz, *Uwagi o renesansowych dekoracjach malarskich krakowskich wewnątrz mieszczkańskich*, „Biuletyn Krakowski”, T. 3: 1961, s. 150: „[...] fragment fryzowej dekoracji podstropowej [z XVI w.] w pomieszczeniu I piętra znajduje się obecnie na 1/3 wysokości ściany”.

<sup>3</sup> *Dom Towarzystwa Miłośników Historii i Zabytków Krakowa przy ul. św. Jana 12*, red. Waldemar Komorowski, Biblioteka Krakowska, nr 158, Kraków 2013.

<sup>4</sup> W związku z relokacją Archiwum Narodowego w Krakowie do nowej siedziby oraz stanem pandemii nie było możliwości skorzystania z pozostałych archiwaliów.

<sup>5</sup> Adam Chmiel, *Dom nr. 12 na ulicy św. Jana w Krakowie: z opisem ulicy św. Jana i ilustracjami*, Kraków 1927.

<sup>6</sup> A. Mamoń, „Program prac konserwatorskich”, op.cit., s. 63.



1. Fragment odkrytego malowidła z drugiej połowy XVIII w., ściana północna, fryz podsufitowy z motywem floralnym i zoomorficznym. Fot. Katarzyna Feć-Sfora, 2020. Wszystkie fotografie pochodzą z archiwum firmy Art Forum Bożena Boba-Dyga



2. Widoczna sonda schodkowa pokazująca warstwy technologiczne powyżej malowidła z XIX w. oraz odsłonięte dwie dekoracje malarskie na ścianie południowej – starsza z fryzem z motywem groteski z 2. połowy XVIII w. i przysłaniająca ją empirowa z początku XIX w. Granica występowanie dekoracyjnych warstw malarskich jest miejscem dawnego usytuowania sufitu, przysłaniającego od XVIII do prawdopodobnie początków XX w. strop belkowy. Powyżej osiemnastowiecznego fryzu groteskowego widać współczesne tynki przysłaniające przewody instalacyjne, 2020. Fot. Katarzyna Feć-Sfora



3. Przekrój poprzeczny nawarstwień na ścianie południowej, 2020. Fot. mikroskopowa Katarzyna Feć-Sfora

łowy XVIII w.) oraz teoria M. Dayczak-Domanasiewicz z 1961<sup>7</sup> roku sugerująca relokację stropu belkowego<sup>8</sup> (w odkrywkach konserwatorskich i architektonicznych udowodniono, że manierystyczny strop znajduje się w swoim pierwotnym położeniu).

Zaplanowano interdyscyplinarne badania, stopniowo poszerzając ich zakres i dobierając metody w miarę pojawiania się nowych znalezisk, a w ślad za tym dodatkowych zagadnień badawczych. Przeprowadzono:

- badania stratygraficzno-odkrywkowe polegające na wykonywaniu sond schodkowych, pokazujących poszczególne warstwy technologiczne i umożliwiającących ich pogrupowanie w warstwy chronologiczne, czyli fazy przekształceń formalno-kolorystycznych, oraz odkrywek pasowych i płaszczynowych w zakresie nawarstwień na podłożu z wątków ceglanych, co miało na celu pokazanie motywów dekoracyjnych oraz kompozycji, technologii i stanu zachowania całości dekoracji wnętrza w poszczególnych fazach przekształceń;

- badania analityczne – fizyko-chemiczne: mikroskopowe przekrojów i zglądów, kropłowe i mi-

krokrytaloskopowe pigmentów, mikrochemiczne spoiw (na podstawie reakcji z roztworem ninhydryny) w warstwach malarskich oraz składu zapraw metodą mikroskopową i wagową, które służyły rozpoznaniu technologii i techniki wykonania dekoracji, oraz badania poziomu zasoleń metodą wagową w celu określeniu stanu zachowania; wykonano również badania endoskopowe wnek w ścianach;

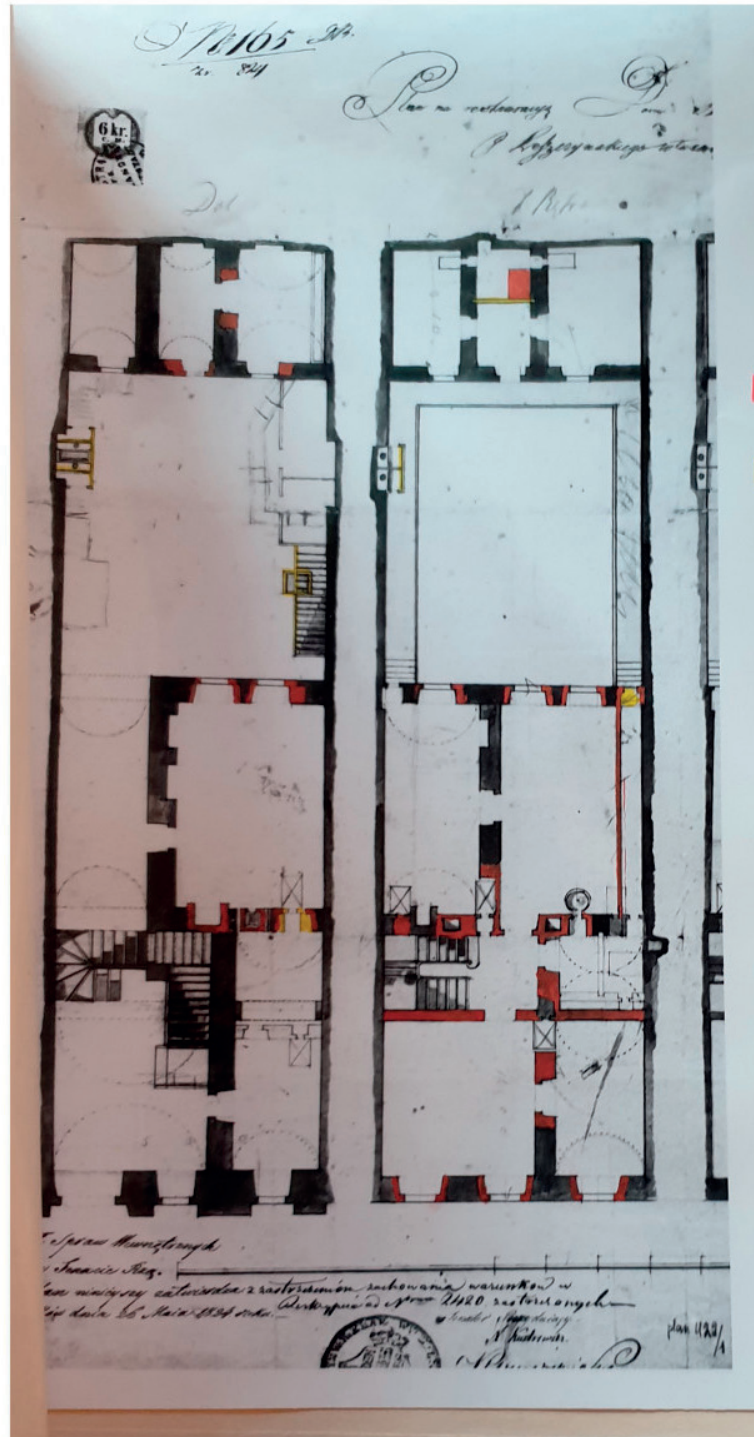
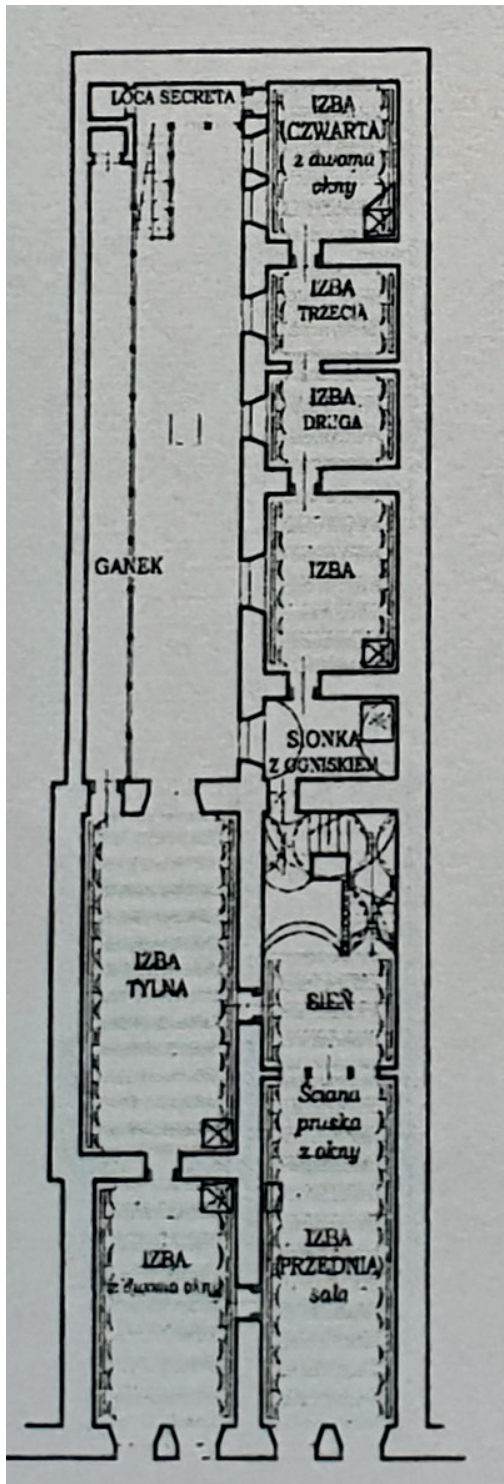
- badania architektoniczne, w których ramach analizowano podłoże – wątki ceglane i ich fazy przekształceń, badano więc m.in. kamienną kolumnę międzyokienną, wnekę – arkadę piecową na ścianie południowej, frambugę i kanał – przestrzeń być może dawnej klatki schodowej sąsiedniej posesji przy ul. św. Jana 14 na ścianie północnej, stwierdzono też relokację ściany zachodniej i brak relokacji stropu<sup>9</sup>;

- badania konstrukcyjne ujawnionych przekształceń, mające na celu określenie możliwości ekspozycyjnych, np. odsłonięcia relikwów kolumny, odmurowania wneki piecowej czy stopnia zagrożenia spękaniem ujawnionymi pod przemalowaniami i zacierkami z tynków cienkowarstwowych.

<sup>7</sup> M. Dayczak-Domanasiewicz, *Uwagi o renesansowych dekoracjach*, op.cit., s 117–159.

<sup>8</sup> Ibidem.

<sup>9</sup> J. Gil, Andrzej Karbowski et al., „Ekspertyza konserwatorska, św. Jana 14”, Kraków 1977, dokumentacja w części fotograficznej, gdzie znajdują się plany budynku, nie posiada numeracji stron.



4. Zestawienie rzutów planów I piętra kamienicy przy ul. św. Jana 12 i św. Jana 14. Zgodnie ze skalowaniem budynków na podstawie Google Maps w obecnym miejscu występowania wznęki na ścianie północnej pomieszczenia kamienicy nr 12 znajduje się fragment wschodniej części dawnej klatki schodowej kamienicy nr 14. Prawdopodobnie zachowana wznęka to fragment tej klatki (J. Gil, A. Karbowski et al., „Ekspertryza konserwatorska”, op.cit.)



5. Widoczne relikty tynków z pobiałami i śladowo zachowanym malowidłem z XVII w. na styku ze stropem na ścianie północnej. Na nich współczesne zaprawy wyrównawcze, 2020. Fot. Katarzyna Feć-Sfora.



6. Widok na odmurowaną arkadę piecową, 2020. Fot. Katarzyna Feć-Sfora



7. Wnętrze zamurowanej arkady piecowej. Po prawej stronie widoczny relikw secesyjnej tapety papierowej z charakterystycznym motywem florystycznym, obecnie przysłonięty zamurowaniem, 2020. Fot. Katarzyna Feć-Sfora.



8. Widoczny odkryty relikw polichromowanej kolumny międzyokiennej, 2020. Fot. Katarzyna Feć-Sfora

W ramach badań stratygraficzno-odkrywkowych wykonano 27 sond stratygraficznych i 43 odkrywki płaszczyznowe. W ramach badań analitycznych pobrano 40 próbek do badań chemicznych i 25 do badań mikroskopowych. Na podstawie badań konserwatorskich stratygraficznych i analitycznych wyszczególniono trzy wartościowe fazy chronologiczne.

I. Siedemnastowieczna polichromia zachowana śladowo, na relikotowo zachowanych fragmentach tynków, łącząca się technologicznie i formalnie z zachowanym i eksponowanym obecnie manierystycznym drewnianym stropem belkowym. Malowana *al secco* na pobiale jasnougrowej, wielobarwna. Nie zachowały się motywy dekoracyjne, jedynie drobiny różnokolorowych pigmentów: ugru, ziemi czerwonej, czerni roślinnej na powierzchni pobiwały. Do fazy siedemnastowiecznej przynależy najprawdopodobniej polichromowana w kolorach czerwieni i błękitu kanelowana kolumna międzyokienna z wapienia jurajskiego<sup>10</sup>, frambuga w ścianie północnej, szyb niezidentyfikowanego kanału na ścianie północnej<sup>11</sup> – prawdopodobnego reliktu klatki schodowej kamienicy nr 14 (brak okopceń i zeszkliwień, które mogłyby sugerować funkcję komina), oraz ceglana posadzka w arkadzie piecowej w ścianie południowej.

II. Osiemnastowieczna polichromia (przewidziana do ekspozycji), występująca w całym pomieszczeniu, na całej powierzchni ścian, z wyjątkiem sufitu. Dekoracja w partii fryzu symetryczna, modułowa, malowana artystycznie „z ręki”, z motywami groteski składającej się ze stylizowanej wielobarwnej wici roślinnej – kwiatowej (być może z wykorzystaniem kielicha kwiatu datury lub brugmansji krwistej), oraz przedstawień zoomorficznych – jeźdźców-luczników na koniach w lustrzanym odbiciu, malowanych przy użyciu zieleni miedziowej, czerni organicznej, czerwieni żelazowej, pigmentów ziemnych i żelazowych na spoiwie wapiennym. Gładka powierzchnia ściany malowana monochromatycznie w kolorze zieleni – trzykrotnie przemalowywana w podobny sposób, odcienie nasycone zmieniały się od kolorystyki na bazie zie-

mi zielonej do opartej o błękit miedziowy, prawie „turkusowej”. W dolnej partii, do wysokości ok. 80 cm, iluzjonistycznie malowany cokół, z pasowymi motywami imitującymi profilowane podziały płycin drewnianych, malowanych kryjąco boazerii w odcieniach szarości, bieli z domieszką czerni z winorośli. W partii pod stropem ta warstwa nie istnieje. Najprawdopodobniej, jak twierdzi W. Komorowski, w tym okresie był obniżony płaski sufit z plafonem. Nad otworami drzwiowymi obecne supraporty, nad wejściem zachodnim: pejzaż z zamkiem lub kościołem i wędkarzem nad rzeką; przedstawienie nad wejściem południowym z uwagi na stan zachowania nie jest możliwe do identyfikacji. W tej fazie istniał między pomieszczeniami otwór piecowy w formie arkady, z piecem dwustronnym ogrzewającym oba pomieszczenia. W otworze na szpaletach odnaleziono tynk z malowidłem przynależącym do tej fazy. Otwór zamurowano około 1947 roku, w wyniku modyfikacji kamienicy na potrzeby Muzeum Historycznego Miasta Krakowa, lub wcześniej w 1907 roku, jeszcze przed testamentowym przekazaniem przez Klemensa Bąkowskiego kamienicy na rzecz TMHiZK. Obecność pod zamurowaniem fragmentu tapety papierowej z charakterystycznym secesyjnym motywem wskazuje raczej na późniejszą datę. Do fazy osiemnastowiecznej mogła przynależać posadzka drewniana lub parkiet widoczne w przekroju posadzki od strony odnalezionej arkady.

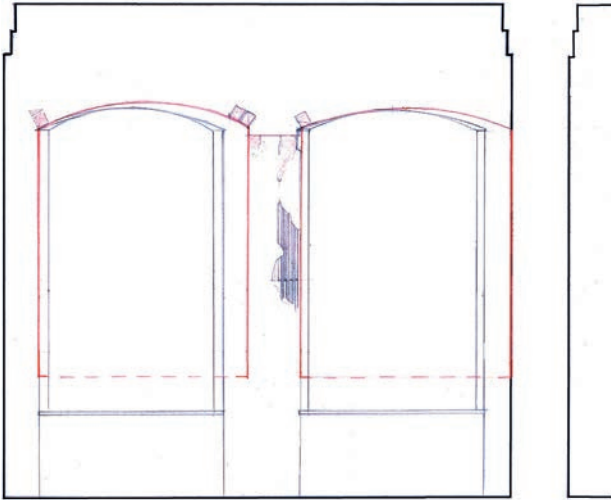
III. Dziewiętnastowieczna – polichromia (przewidziana częściowo do transferów, a częściowo do resekcji) występująca relikotowo w całym pomieszczeniu, również obniżona w stosunku do stropu – najprawdopodobniej i w tej fazie był sufit. W partii fryzu profil drewniany malowany iluzjonistycznie, przy użyciu pigmentów żelazowych, ugrowych, z domieszką czerni, ze zwieszającą się z niego roślinną girlandą w kolorze ciemnej zieleni malowanej mieszanką czerni i ugru. Poniżej gładko malowana ściana w odcieniu rozbielonego różu z domieszką fioleto, na bazie czerwieni żelazowej, z ramową dekoracją w formie pasów wokół otworów okiennych i supraportami. Dołem podobny, iluzjonistycznie malowany cokół imitujący przestrzenne profile jak w poprzedniej fazie historycznej, z motywem płycin wysokości około 90 cm.

W ścianach pod nawarstwieniami dwudziestowiecznych monochromii znaleziono ułożone szeregowo w kilku nieregularnych rzędach klocki drewniane o zróżnicowanych wymiarach, mogące służyć do montażu wysokich mebli, prawdopodobnie bibliotecznych. Klocki drewniane osadzono na zaprawie hydraulicznej.

<sup>10</sup> „Biuletyn Społecznego Komitetu Odnowy Zabytków Krakowa”, 2009, nr 59. Na fotografii Pawła Krzana widoczna analogiczna kolumna międzyokienna z kamienicy przy placu Mariackim 2 w Krakowie, pochodząca z XVII wieku.

<sup>11</sup> Jest to dekoracja architektoniczna wnętrza w formie łuków, znajdująca się zazwyczaj w połowie ściany, wysunięta ponad jej lico, zwieńczona wspornikami. Na ścianie północnej odnaleziono fragment jednego łuku frambugi.





9. Ściana wschodnia, wstępna rekonstrukcja siedemnastowiecznej kompozycji pary okien z kolumną międzyokienką. Południowa krawędź okna południowego pokrywa się z obecnym licem ściany południowej, 2020. Rys. Anna Bojęś-Białasik

Zakres badań architektonicznych dostosowano do zasięgu występowania polichromii, co spowodowało, że węzły styku ścian w narożach pomieszczenia rozpoznano w stopniu niepełnym. Wykonano 15 odkrywek architektonicznych o różnych rozmiarach, ustalając między innymi brak przewiązania ścian w narożniku południowo-wschodnim i północno-zachodnim oraz zakładając taki stan w węz-

le południowo-zachodnim. W ścianie wschodniej odkryto relikty wspomnianej kamiennej kolumny międzyokiennej o kanelowanym i polichromowanym trzonie. Kanelury o klasycznej wgłębnej formie pokrywały wyższą partię trzonu, w jego dolnej części – prawdopodobnie w ok. 1/3 wysokości kolumny – kanele wypełnione były wałkami. Kapitel, gzyms oraz baza kolumny zostały całkowicie skute, zachowała się natomiast górna płaszczyzna skutej głowicy, stanowiąca podstawę dla oparcia łęków nadproży okien tworzących wraz z kolumną pierwotną kompozycję. Odslonięto obustronne wyprowadzenia ceglanego łęku nadproża okna północnego, a na podniebieniu łęku i odcinku gzymsu w górnym prawym narożniku ujawniono warstwę pokrywającego je pierwotnego jasnego tynku. Ujawnione relikty wyznaczyły pozycję pierwotnych ościeży tego okna. Ponadto, w obrębie górnej krawędzi skutej głowicy kolumny ujawniono także pozostałości łęku nadproża okna południowego. Relikty nadproży, gzymsów okna północnego i kolumny międzyokiennej pozwoliły na próbę rekonstrukcji szerokości i pozycji pary starszych okien, które wraz z kolumną tworzyły spójną całość. Wstępne rozmierzenie tej kompozycji na ścianie wschodniej potwierdziło, że starsze okna były nieco szersze niż obecne, a cała kompozycja – przy założeniu, że była symetryczna – zsunięta lekko z obecnej osi ściany wschodniej ku południu.



10. Odkrytki architektoniczne: poziome deseczki osadzone w ścianie południowej i północnej można wstępnie łączyć z elementami konstrukcji służącej do zamocowania płaskiego sufitu, który osadzono w XVIII w. poniżej manierystycznego stropu belkowego, 2020. Fot. Katarzyna Feć-Sfora



11. Supraporta nad drzwiami na ścianie zachodniej – warstwa malarska z 2. połowy XVIII w. (prawdopodobnie po r. 1787, co wynika z korelacji dokumentów wiertelniczych z badaniami architektonicznymi), 2020. Fot. Katarzyna Feć-Sfora

Prawe ościeże okna południowego właściwie lico wało się z płaszczyzną obecnej ściany południowej lub nieznacznie kryło się w jej grubości. W dolnej partii pasa międzyokiennego oraz w podparapetowych partiach okien nie zachowały się ślady najstarszej fazy wiązanej z renesansową polichromią. Podparapetowe partie muru wschodniego były węższe, co mogło wynikać z obecności sediliów. Ścianę wschodnią wzniesiono z cegły o wymiarach  $c: 8,5 \times ?$ ;  $c: 9,5 \times ? \times 28$  cm, na szarej zaprawie z widocznymi grudkami węgla wapnia.

W ścianie południowej przy narożniku południowo-zachodnim odsłonięto wysoką arkadę zamkniętą łukiem koszowym, obustronnie zamurowaną cegłą

do lica muru. W miejscu styku łuku nadproża z pionowymi odcinkami ościeży występował charakterystyczny niewielki uskok, poszerzający światło arkady. Nadproże wykonano z cegieł o wymiarach  $c: 4,5-5 \times ? \times 23,5$  cm, co wskazuje, że powstało w pierwszej połowie XVIII wieku. W otwartej arkadzie, okraciem pomiędzy pomieszczeniami traktu frontowego stał dawniej piec kaflowy, ogrzewający jednocześnie obydwa pomieszczenia. Obsługiwany był (jak informują rewizje wiertelnicze z 1776 i 1786 roku) z wnętrza badanej sali. Wątki ceglane ściany południowej odsłonięto tylko w jej partiach podstro-powych. W centralnej części ściany widoczny był wążek główkowy wykonany z cegły o wymiarach

c: 6,5–7 cm (naprawy wykonane w XIX wieku?) oraz współczesne uzupełnienia. Podstropową część ściany południowej na styku ze ścianą okienną wykonano bez regularnego wążku z użyciem starszych cegieł o wymiarach c: 8,5 × 12,6; c: 9,2 × ? × 28–28,2 cm; c: 9,5 × ? × 26,5–27 cm na beżowej zaprawie z licznymi dużymi grudkami węgla wapnia. Spoiny były tutaj bardzo szerokie (4 cm) i gładzone na płasko. Zaprawa lokalnie pokrywała lica cegieł, co w zestawieniu z niestarannością wykonania prowadzi do wniosku, że mur miał charakter nieekspozycyjny (przeznaczony do tynkowania).

W ścianie północnej, na wys. 1,5 m od dna pomieszczenia (w części zachodniej ściany) stwierdzono pozostałość zamurowanej frambuży o łukowym zamknięciu. W pasie pod stropem odsłonięto wnętrze zamurowanego kanału o tynkowanych prostych ościeżach i mocno zniekształconych szpachlowaniem plecach, usytuowanych o 48 cm głębiej względem lica ściany. Brak okopceń każe wątpić w związek tego kanału z urządzeniem ogniowym (wysoką temperaturą i produktami spalania opału). Ślady sugerują, że kanał zamurowano najpierw od strony sąsiada – szpachlując niedbale plecy tak powstałej wnęki – a następnie od strony badanej sali.

Ze względu na polichromię odkrywkę na ścianie zachodniej ograniczono do minimum. Ustalono, że górne partie ściany wzniesiono z cegły o wymiarach c: 7–7,5 × 14,5–15 × 31,5 cm, w układzie rzędów główek i wozówek. Obecne wejście z sieni do badanego pomieszczenia wiąże się z jego osiemnastowieczną aranżacją; pozycję glistów i nadproża wejścia sankcjonuje pokrywająca je polichromia.

Poziome deseczki osadzone w ścianie południowej i północnej na wysokości ok. +3,5 m względem dna pomieszczenia, korelujące z górną krawędzią fryzu polichromii datowanej na XVIII wiek, można łączyć z elementami konstrukcji służącej do zamocowania płaskiego sufitu, który usytuowano poniżej stropu belkowego.

#### PODSUMOWANIE WYNIKÓW BADAŃ

W ramach podsumowania wyników badań można sformułować wstępne konkluzje, ale także postawić szereg pytań wynikających z ograniczonego zakresu rozpoznania. Przyczyną tego jest skala zachowanej polichromii, która po konserwacji zostanie wyeksponowana. Obserwacje wskazały, że przynajmniej górne partie ściany południowej i wschodniej wykonano z cegły średniowiecznej, wielkowymiarowej, a więc niecharakterystycznej dla XVII stulecia. Przypuszczamy więc, że mury te wzniesiono ze starszej cegły

użytej wtórnie, co mogło być rezultatem przebudowania istniejącej starszej struktury. Na podstawie badań założono, że kompozycja pary okien z kolumną, drewniany strop gęsto-belkowy o archaizującej stylistyce oraz zachowana szczątkowo najstarsza polichromia pochodzą prawdopodobnie z przebudowy kamienicy rozpoczętej w 1611 roku. Być może w trakcie przebudowy pozycja ściany południowej była początkowo nieco inna, co pozwalało na symetryczny układ pary okien z kolumną w płaszczyźnie ściany wschodniej. W wyniku przebudowy ściana południowa została opłaszczowana i osiągnęła obecne położenie, przysłaniając południowe ościeże okna południowego. Pomieszczenie przekryto stropem belkowym i całość wnętrza pokryto polichromią. Jego zachodnią ścianę stanowił wówczas mur pruski (szachulcowy) z trzema otworami, usytuowany głębiej w trakcie domu, jak to rejestrują dwie rewizje wiertelniczne z 1776 i 1787 roku. Wspomina się w nich również o szafiastym kominku, obsługiwanym z wnętrza pomieszczenia, którego wnękę przemurowano w pierwszej połowie XVIII wieku.

U schyłku XVIII wieku nastąpiły zmiany; pomieszczenie zmniejszono, stawiając murowaną ścianę zachodnią w obecnym miejscu i zmieniono wystrój wnętrza: wprowadzono nową warstwę malarską i płaski sufit, obniżając tym samym wysokość pomieszczenia. Wykonano korektę formy okien w ścianie wschodniej: zawężono je i przebudowano ich nadproża, prawdopodobnie obniżono parapety, a kolumnę międzyokienną częściowo skuto i obmurowano cegłą. Ostatnią stwierdzoną fazą estetycznych przekształceń pomieszczenia było pomalowanie w XIX wieku jego ścian na kolor różowy z dekoracją empirową. Generalnie, poza wartościowymi warstwami technologicznymi w pomieszczeniu odkryto różnego rodzaju przemurowania oraz uzupełnienia z wykorzystaniem spoiw hydraulicznych oraz gipsu. Na powierzchni wielobarwnych malowideł ściennych znajdowało się do 10 warstw monochromatycznych, nieposiadających żadnej wartości estetycznej.

Nasuwane wątpliwości dotyczą kilku kwestii, m.in. datowania murów I piętra wzniesionych z cegły wielkowymiarowej, pierwotnej kompozycji pary okien z kolumną w kontekście domniemanej pierwotnej symetrii tej kompozycji oraz dekoracji samej kolumny (głowicy, gzymsu, bazy, detalu). Nie wyjaśniony pozostaje także zakres zniszczeń kolumny, kwestia frambuży (jej ewentualnych wymiarów, kompozycji etc), która mogła być częścią wyposażenia w XVII wieku oraz sąsiadującego z nią zamurowanego kanału. Jest on, być może, pozostałością dawnej klatki schodowej sąsiedniej kamienicy.

Na podstawie wyników badań stworzono nową aranżację konserwatorską wnętrza, polegającą na eksponowaniu osiemnastowiecznej fazy z uwzględnieniem pozostawienia w strefie podstropowej (pod dawnym sufitem) świadków zachowanych relikto-wo fragmentów tynków z XVII wieku i fragmentu kolumny międzyokiennej oraz zdjęciem w formie transferów charakterystycznych modułów dziewiętnastowiecznej dekoracji, a umieszczenie ich (po jej wytynkowaniu) na plecach odmurowanej wnęki – dawnej arkady piecowej. Aranżacyjne działania plastyczne mają być przedmiotem kolejnego etapu prac we wnętrzu. Dotychczas wykonano technicz-

ne prace konserwatorskie, polegające na odmurowaniu warstwy cegieł w arkadzie i ukształtowaniu wnęki, całkowitym odsłonięciu spod przemaalowań monochromatycznych warstwy z XVIII wieku, podklejaniu iniekcyjnym tynków, konsolidacji pudrujących się malowideł, dezynfekcji i odsalaniu zapraw, wykonaniu nowych instalacji elektrycznych w dawnych przekuciach oraz uzupełnieniu ubytków tynków lekko wgłębnie, z pozostawieniem nasieków jako świadków historii i dawnych technologii budowlanych.

Znaczenie dokładnych badań dla procesu konserwatorskiego jest nie do przecenienia.

## BIBLIOGRAFIA

- „Biuletyn Społecznego Komitetu Odnowy Zabytków Krakowa”, 2009, nr 59.
- Boba-Dyga Bożena, Bojęś-Białasik Anna, Feć-Sfora Katarzyna, „Dokumentacja konserwatorska powykonawcza z realizacji prac konserwatorskich przy polichromii w pomieszczeniu I piętra kamienicy przy ul. św. Jana 12 w Krakowie”, Kraków 2020.
- Chmiel Adam, *Dom nr. 12 na ulicy św. Jana w Krakowie: z opisem ulicy św. Jana i ilustracjami*, Kraków 1927.
- Dayczak-Domanasiewicz Maria, *Uwagi o renesansowych dekoracjach malarskich krakowskich wnętrz mieszczanskich*, „Biuletyn Krakowski”, T. 3: 1961.
- Dom Towarzystwa Miłośników Historii i Zabytków Krakowa przy ul. św. Jana 12*, red. Waldemar Komorowski, Biblioteka Krakowska, nr 158, Kraków 2013.
- Mamoń Agata, „Program prac konserwatorskich wybranych elementów zabytkowych w budynku TMHiZK”, Kraków 2018.
- Materiały archiwalne**
- Archiwum Miejskiego Biura Projektów w Krakowie, ul. św. Jana 14.
- Archiwum Wojewódzkiego Urzędu Ochrony Zabytków Gil J., Karbowski Andrzej et al., „Ekspertyza konserwatorska, św. Jana 14”, Kraków 1977.
- Kałużny Antoni, „Dokumentacja powykonawcza prac konserwatorskich – św. Jana 12”, Kraków 2003.
- Sławiński Stanisław, „Kamienica przy ul. św. Jana nr 12 w Krakowie”, Kraków 2019.

**Bożena Boba-Dyga** – mgr, konserwatorka dzieł sztuki, absolwentka Wydziału Konserwacji i Restauracji Dzieł Sztuki ASP w Krakowie (1992), ekspertka Wojewódzkiej Rady Ochrony Zabytków przy Małopolskim Wojewódzkim Konserwatorze Zabytków, wiceprzewodnicząca Ogólnopolskiej Rady Konserwatorów Dzieł Sztuki przy Zarządzie Głównym ZPAP oraz Rady Sekcji Konserwacji Okręgu Krakowskiego ZPAP, właścicielka firmy Art Forum, autorka prac w prawie pięciuset obiektach zabytkowych. Nagrodzona m.in. Złotym Krzyżem Zasługi, Złotą Odznaką „Za opiekę nad zabytkami”.

**Katarzyna Feć-Sfora** – mgr, konserwatorka i restauratorka dzieł sztuki, absolwentka Wydziału Konserwacji i Restauracji Dzieł Sztuki ASP w Krakowie (2020), laureatka konkursów ICOMOS oraz Generalnego Konserwatora Zabytków i Stowarzyszenia Konserwatorów Zabytków. Specjalizuje się w kwerendach archiwalnych na potrzeby prac konserwatorskich, badaniach stratygraficzno-odkrywkowych oraz w konserwacji rzeźb z betonu zbrojonego. Członkini zespołu konserwatorskiego firmy Art Forum Bożena Boba-Dyga w Krakowie.

**Anna Bojęś-Białasik** – dr hab., prof. PK, architektka, absolwentka Wydziału Architektury Politechniki Krakowskiej (1989), specjalizuje się w badaniach architektonicznych i archeologiczno-architektonicznych zabytków. Od wielu lat prowadzi badania w kościołach i klasztorach małopolskich, m.in. Dominikanów, Cystersów w Mogile, Norbertanek na Zwierzyńcu, Paulinów Na Skałce, Benedyktynów w Tyńcu, Bernardynek w Krakowie, oraz obiektach świeckich (kamienicach, dawnych obiektach użyteczności publicznej i przemysłowych).

DISCOVERIES IN AND CONSERVATION PROJECT  
FOR THE 17<sup>TH</sup> TO 19<sup>TH</sup>-CENTURY INTERIOR DECORATION  
OF THE FIRST-FLOOR NORTHERN ROOM IN THE BUILDING  
AT 12 ŚW. JANA STREET IN KRAKÓW.  
THE IMPORTANCE OF RESEARCH IN CONSERVATION AND  
CONSTRUCTION WORKS

The paper presents the research and conservation process in the first-floor northern room in the office of the Society of Friends of Kraków History and Heritage in a bourgeois townhouse house at 12 św. Jana Street in Kraków conducted in 2020. The interdisciplinary research methods were presented: historical – archival and library search; stratigraphic – excavations; analytical – physical-chemical and architectural; research results, conclusions and resulting project guidelines. The research uncovered interior decorations dating from three historical phases: 17<sup>th</sup>, 18<sup>th</sup>, and 19<sup>th</sup> centuries, including wall paintings, a stove arcade,

a *frambuga* (arched niche), an interfenestral column, ceramic and wooden flooring, a canal – probably a relic of a former staircase – and a fragment of Art Nouveau wallpaper. The previously published (1961, 2018) dating of the polychrome was revised and the hypothesis on the relocation of the Mannerist ceiling was refuted. The importance of this research for the process of conservation and restoration of historic architecture, especially with a multi-phase history of transformation, is discussed. A conservation scheme was proposed. The first stage of conservation and construction works was presented.