

FRANCISZEK SOLARZ OFMConv
<https://orcid.org/0000-0002-7880-6325>
 (Klasztor św. Franciszka w Krakowie)

OŁTARZE KOŚCIOŁA FRANCISZKAŃSKIEGO W KRAKOWIE. HISTORIA I IKONOGRAFIA

Abstrakt

Krakowski kościół franciszkanów był w ostatnim półwieczu jedną z najczęściej analizowanych średniowiecznych budowli sakralnych w Krakowie. Analizy te i badania koncentrowały się na jego historii i architekturze. Nie zajmowano się jednak topografią sakralną, co zresztą należy do zaniedbanych obszarów polskiej historiografii. Tylko nieliczni z badaczy podejmowali się szerszego przedstawienia historii, struktury i umiejscowienia ołtarzy z kościoła św. Franciszka z Asyżu w Krakowie – najczęściej obiektów pojedynczych i najmłodszych. W tej sytuacji autor stawia sobie za zadanie opisanie na podstawie dostępnych źródeł stanu ołtarzy w tym kościele od średniowiecza po czasy współczesne. Takie zebranie rozproszonych informacji wydaje się słuszne i pożyteczne.

Słowa kluczowe: Franciszkanie, kościół (bazylika) św. Franciszka w Krakowie, historia ołtarzy, ikonografia ołtarzy, ołtarz główny, ołtarze boczne

Krakowski kościół franciszkanów był w ostatnim półwieczu jedną z najczęściej analizowanych średniowiecznych budowli sakralnych w Krakowie¹.

Analizy te i badania koncentrowały się na jego historii i architekturze. Nie podejmowano jednak kwestii topografii sakralnej, co zresztą należy do zaniedba-

¹ Józef S. Barcik, *Religijne i artystyczne walory bazyliki Franciszkanów w Krakowie*, „W Nurcie Franciszkańskim”, 2001, nr 10, s. 191–206; Zdzisław Gogola, *Przybycie franciszkanów do Krakowa na tle historii miasta*, w: *Umiłowany od wszystkiego miasta. W 770. Rocznice przybycia franciszkanów do Krakowa (1237–2007)*, red. Andrzej Bruździński, Zdzisław Gogola, Kraków 2007, s. 9–26; Paweł Dettloff, Halina Rojowska, *Zarys dziejów kaplicy Arcybractwa Męki Pańskiej i jej wyposażenia*, „Rocznik Krakowski”, T. 82: 2016, s. 67–99; Dariusz Karczewski, *Miejsce krakowskiego klasztoru franciszkanów w strukturze czesko-polskiej prowincji zakonnej*, w: *Mendykanci w średniowiecznym Krakowie*, red. Krzysztof Ożóg, Tomasz Gałuszka OP, Anna Zajchowska, Kraków 2008, s. 83–96; *Kościół św. Franciszka z Asyżu i klasztor Franciszkanów*, w: Iwona Kęder, Waldemar Komorowski, *Ikonografia placu Wszystkich Świętych oraz ulic Franciszkańskiej, Poselskiej, Senackiej i Kanonicznej w Krakowie*, Katalog widoków Krakowa, t. 4, Kraków 2007, s. 113–128; *Krypty grobowe kościoła św. Franciszka z Asyżu w świetle badań interdyscyplinarnych*, red. Anna Drażkowska, T. 1–2, Toruń 2020; Gerard Labuda, *Kto był fundatorem założycielem klasztoru franciszkanów w Krakowie?*, w: *Zakony franciszkańskie w Polsce*, red. Jerzy Kłoczowski,

t. 1, *Franciszkanie w Polsce średniowiecznej*, cz. 1, Lublin 1983, s. 369–381; Waldemar Niewalda, Halina Rojowska, *Średniowieczny kościół franciszkanów w świetle ostatnich badań*, w: *Mendykanci w średniowiecznym Krakowie*, op. cit., s. 271–298; Cecylian Niezgodą, *Esej na jubileusz 750-lecia przybycia Braci Mniejszych do Krakowa*, „Studia Franciszkańskie”, 1998, nr 3, s. 295–322; Stanisław Pasiciel, *Kościół franciszkański w Krakowie w XIII wieku*, „Rocznik Krakowski”, T. 68: 2002, s. 5–52; Paweł Pencakowski, *Średniowieczna architektura kościoła oo. Franciszkanów w Krakowie*, „Rocznik Krakowski”, T. 56: 1990, s. 41–64; Marta Samek, *Architektura kościoła Franciszkanów w Krakowie w XVII wieku*, „Rocznik Krakowski”, T. 56: 1990, s. 65–78; Szczesny Skibiński, *Pierwotny kościół franciszkanów w Krakowie*, Poznań 1977; idem, *Program ideowy i funkcje kościoła franciszkanów w Krakowie*, w: *Sztuka i ideologia XIII wieku*, red. Piotr Skubiszewski, Wrocław–Warszawa–Kraków–Gdańsk, 1974, s. 333–352; Franciszek Solarz, *Historia bazyliki, krąganków i kaplic w zespole krakowskiego klasztoru franciszkanów*, w: *Krakowscy Franciszkanie (Krakavian Franciscans)* – album. Photo: Bogumił Krużel, AFRAster, Kraków 2009, s. 7–37; *Sztuka w kręgu krakowskich franciszkanów*, red. Marcin Szyma, Marek Walczak, Kra-

nych obszarów polskiej historiografii. Jedyne Józef Benignus Wanat opublikował artykuł *Barokowe ołtarze w bazylice Franciszkanów w Krakowie*, omawiając pochodzące z karmelińskiego kościoła św. Michała cztery barokowe ołtarze bazyliki². Marcin Szyma podjął próbę analizy miejsca chóru liturgicznego w średniowieczu, w tym usytuowania ołtarza głównego³. Także Ewa Mikołajska, omawiając neośredniowieczne ołtarze w Krakowie, poświęciła nieco uwagi neoromańskim ołtarzom z franciszkańskiego kościoła⁴. O niektórych z nich wspomina także Urszula Bęczkowska w książce poświęconej Karolowi Kremerowi i Krakowskiemu Urzędowi Budownictwa⁵. W innych opracowaniach ledwie się o nich wspomina.

Prezentowane opracowanie stawia sobie zatem za cel przedstawienie ołtarzy kościoła Franciszkanów w Krakowie w ujęciu chronologicznym, od średniowiecznych poczynając. Na podstawie dostępnych badań i danych archiwalnych autor będzie się starał zrekonstruować ich wygląd i dzieje. Omówiony zostanie ołtarz główny świątyni w jego kolejnych przekształceniach oraz ołtarze boczne. Pominięto kaplice przylegające do nawy głównej kościoła, których analiza znacznie powiększyłaby rozmiary opracowania; autor zdecydował się poświęcić im osobny artykuł.

ków 2020; Marcin Szyma, *In ecclesia santi Francisci In chori medio. Wprowadzenie do badań nad miejscem chóru liturgicznego w kościołach średniowiecznego Krakowa*, w: *Sredniowieczna architektura sakralna w Polsce w świetle najnowszych badań*. Materiały z sesji naukowej zorganizowanej przez Muzeum Początków Państwa Polskiego w Gnieźnie 13–15 listopada 2013 roku. Gnieźno 2014, s. 265–282; Marcin Szyma, *Kościół franciszkanów w Krakowie na przełomie XIII i XIV wieku*, w: „*Artifex doctus*”. *Studia ofiarowane prof. Jerzemu Godomskiemu w siedemdziesiątą rocznicę urodzin*”, red. Wojciech Bałus, Wojciech Walanus; Antoni Zwiercan, *100-lecie odbudowy świątyni franciszkańskiej w Krakowie*, „*Pochodnia Seraficka*”, T. 18: 1950, s. 180–184; idem, *Franciszkanie w Krakowie*, „*W Nurcie Franciszkańskim*”, 1987, nr 1, s. 15–48; idem, *Pierwotny kościół franciszkański w Krakowie*, „*Nasza Przeszłość*” 1983, t. 60, s. 77–89.

² Benignus Józef Wanat, *Barokowe ołtarze w bazylice Franciszkanów w Krakowie*, w: *Umiłowany od wszystkich miasta*, op. cit., s. 143–176.

³ M. Szyma, *In ecclesia sancti Francisci in chori medio*, op. cit., s. 265–282.

⁴ Ewa Mikołajska, *Neośredniowieczne ołtarze w Krakowie*, w: Wojciech Bałus, Ewa Mikołajska, Jacek Urban, Joanna Wolańska, *Sztuka sakralna w Krakowie w wieku XIX*, część 1, Kraków 2004, s. 141–188.

⁵ Urszula Bęczkowska, *Karol Kremer i Krakowski Urząd Budownictwa w latach 1837–1860*, Kraków 2010.

W średniowieczu

Chrześcijaństwo przyniosło nową – tak w stosunku do pogaństwa, jak i do Starego Testamentu – koncepcję świątyni i odmienną ideę ołtarza. Świątynia chrześcijańska nie była mieszkaniem bóstwa, lecz miejscem gromadzenia się ludzi: *oikos ecclesias*. Pierwotnie ołtarz miał charakter zwykłego stołu, służącego zgromadzonym uczestnikom agapy i następującej po niej uczty eucharystycznej: stąd i najstarsza jego nazwa: *mensa*, która utrzymała się w liturgii Wschodu. Jako ruchomy stół ołtarz przechodzi z *domus Ecclesiae* do pierwszych budowli kultowych. Umieszczony pomiędzy absydą, w której zgromadzony był kler na czele z biskupem, a nawą pełną wiernych, ołtarz był prawdziwym ośrodkiem liturgii, spełniając rolę jej widzialnego centrum. Wkomponowany w przestrzeń kościoła scalał ją i definiował, wyrażał teologię i duchowość liturgiczną. Był znakiem komunii, która dokonała się w Chrystusie i dopełnia się w Jego Kościele. Symbolizował wewnętrzną więź pomiędzy biskupem, Eucharystią a Kościołem.

O pierwotnym, średniowiecznym, głównym ołtarzu kościoła Braci Mniejszych w Krakowie niewiele można powiedzieć z braku przekazów historycznych. Można jedynie, w oparciu o inne ogólne przesłanki, spróbować dokonać jakiejś rekonstrukcji jego usytuowania i znaczenia. Taką próbę podjął Marcin Szyma, który stwierdził „W konkluzji wypada zaproponować dwa warianty rekonstrukcyjne urządzenia kościoła z XIII wieku: pierwszy, z ołtarzem umieszczonym za chórem braci, i drugi, z chórem *de retro*. W pierwszym wariacie we wschodnim ramieniu krzyża musiało być ciasno; trudno też znaleźć sensowne miejsce dla grobu Bolesława Wstydliwego. Nie wykluczając zupełnie pierwszego, opowiadam się ostrożnie za wariantem drugim, który ukazuje logicznie i funkcjonalnie zagospodarowane wschodnie partie kościoła”⁶.

Według tej koncepcji stalle dla braci mogły być umieszczone za ołtarzem i stanowiły „ramię biegnące wzdłuż wschodniej ściany pomieszczenia, co powiększałoby ich pojemność”⁷. Ołtarz zaś byłby przed stallami. Mógł się znajdować na granicy wschodniego i środkowego przęsła krzyża albo nieco na zachód. Pomiedzy stallami a ołtarzem byłyby grób bł. Salomei, o którym wiadomo, że wierni mieli do niego dostęp utrudniony. W tej sytuacji

⁶ M. Szyma, *In ecclesia sancti Francisci in choro medio*, op. cit., s. 276.

⁷ *Ibidem*, s. 273.

„pierwotny grób Bolesława można umieszczać albo dokładnie przed nim – literalnie interpretując zapis Kroniki Dzierzwy – albo w jego sąsiedztwie, np. w północnym ramieniu transeptu – przy bardziej swobodnej interpretacji”⁸.

Rozwiązanie to odpowiadałoby dobrej komunikacji z zakrystią. „Drzwi chóru, jak wiadomo z relacji o uzdrowieniu pewnej Niemki, znajdowały się zapewne w przegrodzie między kościołem laików a ołtarzem. Mogła ona stać między środkowym a zachodnim przęsłem krzyża, gdzie istniał niegdyś, znany tylko z ikonografii, zagadkowy «wykusz»”⁹. Dobrze też wpisuje się w kontekst architektury franciszkańskiej. Umieszczone tylko we wschodnim ramieniu krzyża okazałe maswerki zdają się tłumaczyć jego chóralną funkcję z ołtarzem głównym. Było to jednym z paradygmatów średniowiecznej architektury sakralnej, a w budownictwie braci mniejszych przybierało wyrazistą postać.

Pierwsza zmiana przestrzeni sakralnej

Piętnasty wiek wiąże się z rozbudową świątyni. Przedłużono wówczas w kierunku wschodnim prezbiterium (1401) i zamknięto je trójboczną apsydą. Dokonano także przebudowy korpusu kościoła (1420–1436)¹⁰. Kształtując nową przestrzeń sakralną, umieszczono główny ołtarz na ścianie wschodniej apsydy, na podwyższeniu. Pojawiły się ołtarze boczne.

Wnętrze świątyni wnet uległo pewnym modyfikacjom. Odbudowa przeprowadzona po pożarze w 1462 roku i zawaleniu się wieży w 1465 nadała mu charakter pseudobazylikowy zamiast dotychczasowego halowego¹¹. Kolejne ważne zmiany nastąpiły w XVII wieku. „25 września 1655 w czasie oblężenia przez wojska szwedzkie spłonęło niemal całe wnętrze kościoła Franciszkanów poza prezbiterium [...]; nadwerżone pożarem gotyckie sklepienie korpusu zachodniego runęło, niszcząc częściowo

mury i wyposażenie”¹². Przeprowadzona odbudowa nadała wnętrzu świątyni nowy dwuczęściowy wygląd: „wczesnogotyckiej partii wschodniej [...] oraz zbarokizowanego korpusu nawowego z przylegającą doń od północy kaplicą Arcybractwa Męki Pańskiej”¹³. Częściowo zbarokizowane wnętrze kościoła wymagało nowego, dostosowanego w stylu wyposażenia. Powstające wówczas nowe ołtarze były zapewne dostosowywane do tego nowego wnętrza sakralnego, które przetrwało ponad 170 lat, aż do wielkiego pożaru Krakowa w lipcu 1850 roku.

Ołtarz główny Caputy

W swojej relacji powizytacyjnej Jan Donat Caputo zapisał: „Altare maius totum de lapidibus marmoreis et alabastro quod cura ac diligentia Admodum R. P. Magistri Joannis Donati Caputi a Cupertino provincialis est constructum, figuras multas ex vario lapide sculptas habens, in medio vero tabulae pictae extant”¹⁴.

Tak więc ołtarz główny zbudowany był jego „troską i pilnością”¹⁵ z marmuru i alabastru. Został zbudowany przez włoskiego architekta i rzeźbiarza Ambrożego Meazziego¹⁶. Powstawał w roku 1597, a gotowy był zapewne w 1. połowie czerwca 1598 roku. Być może właśnie w czasie kapituły konsekrował go biskup krakowski kard. Jerzy Radziwiłł¹⁷.

Ołtarz ten miał wiele figur z różnorodnego kamienia. Pośrodku znajdowały się obrazy. Piotr Pruszczyk podał, że był to „ołtarz wielki marmurowy, struktury pięknej i kosztownej, w którym jest obraz św. Franciszka”¹⁸. Jego bliższe wyobrażenie daje opis

¹² M. Samek, *Architektura kościoła Franciszkanów*, op. cit., s. 33.

¹³ Ibidem, s. 68; R. Kalinowski, *Dokumentacja historyczna*, op. cit., s. 33.

¹⁴ AFK, Caputo J. Donato, „Via et Methodus facilis cura ac ingenio R.P. Joannis Donati Caputo Artium et S.T.D. Provincialis Poloniae nec non Commissarii Generalis Ordinis Minorum Conventualium”, rkps, syg. E-I-446.

¹⁵ Ibidem, k. 4v; AFK, Bonawentura Makowski, „Thesaurus Provinciae Poloniae. Tomus primus”, rkps, syg. E-I-448, s. 280 (kopia komputerowa, zrobiona przez o. Henryka Grała, Essen–Gdańsk 1995).

¹⁶ S. Łoza, *Architekci i budowniczowie w Polsce*, Warszawa 1954, s. 197.

¹⁷ Andrzej Guryn, *Reformatorska działalność Jana Donata Caputo w prowincji franciszkanów konwentalnych w Polsce w latach 1595–1598*, „Studia Theologica Varsaviensia”, 1969, t. 7, z. 1, s. 201; zob. także: AFK, Registrum expensarum (1581–1609), syg. AK-VIII-3, k. 72 (10 VI 1598).

¹⁸ Piotr Hiacynt Pruszczyk, *Kleynoty Stołecznego Miasta Krakowa albo Kościoły, y co w nich iest widzenia god-*

⁸ Ibidem, s. 275–276.

⁹ Ibidem, s. 273.

¹⁰ Halina Rojkowska-Tasak, *Zespół klasztorny Franciszkanów w Krakowie – rozwój przestrzenny*, w: *Krypty grobowe kościoła pw. św. Franciszka z Asyżu w Krakowie w świetle badań interdyscyplinarnych*, t. 1: *Archeologia. Historia. Kostiumologia*, red. Anna Drajzkowska, Toruń 2020, s. 27.

¹¹ Archiwum Prowincjalne Franciszkanów (OFMConv) w Krakowie (dalej: AFK), syg. AK-V d-165, Rafał Kalinowski, *Dokumentacja historyczna powstałego w XIII wieku kościoła św. Franciszka w Krakowie i artefaktów znajdujących się w jego części krzyżowej*, s. 29.

o. Wincentego Wyszkwowskiego i akwarela Bogumiła Gąsiorowskiego przechowywana w Zbiorach Graficznych Biblioteki Jagiellońskiej, przechowywana także w kopii Heleny Flakowiczówny w Archiwum Prowincjalnym Franciszkanów (OFMConv) w Krakowie. (il. 1)

Według tego wyobrażenia był on usadowiony we wschodnim skrzydle transeptu, bezpośrednio przy ścianie wschodniej. Wznosił się na trzy piętra. Piękne kolumny marmurowe sięgały aż do szczytów sklepienia, wyodrębniając jego poszczególne części. W środku, w zamkniętej półokrągłym łukiem wnęce znajdował się obraz *Stygmatyzacja św. Franciszka* z postacią prowincjała Caputy. „Nad tym obrazem są w środku zawieszona na ołtarzu snycerską robotą z drewna rzniete stygmata grubo złożone”¹⁹. W zwieńczeniu nad tym obrazem był z kolei obraz *Koronacji Matki Bożej przez Trójcę Świętą*, powyżej zaś rzeźbiona „Opatrzność Boska z drewna z promieniami rozłożystemi i grubo złożoną, za którą w murze jest okno okrągłe z szyb koloru różnego w gwiazdę ułożone dla oświecenia”²⁰. Boczne półkolisty nisz wypełniały posągi. Ołtarz miał marmurową mensę „z antepedium marmurowem czarnem całą Mękę Pańską wyrażającym” – na akwareli widać płaskorzeźbione *arma Christi* – „i gradusami czterema marmuru czarnego obwiedziona”²¹. Na mensie ustawione było tabernakulum, a po jego bokach płyty marmurowe z wygrawerowanymi długimi wierszami²². Po obu stronach mensy istniały zamknięte półkółki przejścia, wiodące na tył ołtarza. Były tam drzwi, „na których są malowani w ubiorze starozakonni kapłani kadzidło ofiarujący”²³. Nad drzwiami, we framugach, stały złożone rzeźby drewniane św. Antoniego Padewskiego i św. Bonawentury. Nad tymi framugami były jeszcze cztery kolejne „w których są złożone zwłoki w Relikwiarze gruszkowe czarne przez X Ludwika Jabłońskiego sporządzo-

nego y znacznego, przez Piotra Hiacynta Pruszcza krótko opisane..., Kraków 1745, s. 2; zob. także: B. Makowski, „Thesaurus”, op. cit., s. 280; I. Kęder, W. Komorowski, *Ikonoografia*, op. cit., s. 139.

¹⁹ AFK, Wincenty P. Wyszkwowski, „Inventarium Ecclesiae Cracoviensis Ordinis Minorum S.P. Francisci Conventualium per R.P. B. Vincentium a Paulo Wyszkwowski conscriptum A. Dni 1792”, rkps, syg. AK-IV-3, s. 114.

²⁰ Ibidem, s. 115.

²¹ Ibidem, s. 112, 114–115; zob. I. Kęder, W. Komorowski, *Ikonoografia*, op. cit., s. 140.

²² B. Makowski, „Thesaurus”, op. cit., s. 283–288.

²³ W.P. Wyszkwowski, „Inventarium Ecclesiae Cracoviensis”, op. cit., s. 112.



1. Ołtarz główny Caputy. Helena Flakowiczówna, kopia akwareli Bogumiła Gąsiorowskiego, Archiwum Prowincjalne Franciszkanów, zbiory graficzne

ne: Sancto Aurentii, Vincentii, Claudii, Eusichiani, Cstuli, Auriniani w r. 1678, drugie dwa relikwiarze Sanctorum snycerską robotą i malarską sztuką złożone”²⁴.

Ołtarz przetrwał do 1636 roku, kiedy został „reformowany i odnowiony za staraniem R.P. Vincentii Cremencensis Custodis Cust. Cracoviensis. ac Sacristae Ecclesiae hujus”²⁵. W roku 1677 Jerzy Przeorowski fundował aureole (diadema) „srebrne, złociste, ważące półtrzeciej grzywny” wokół głowy św. Franciszka²⁶. Konwent zaś sprawił srebrną sukienkę dla postaci Serafina. W następnym roku ten sam Jerzy Przeorowski ozdobił obraz *Koronacja Matki Bożej* koronami. W 1681 została okryta srebrną sukienką postać świętego²⁷. W roku 1754

²⁴ Ibidem, s. 113–114.

²⁵ Ibidem, s. 111.

²⁶ Ibidem, s. 114.

²⁷ Została sprawiona przez „przez składkę Ojców to jest O.M. Benedykta Fibikowicza Gwardiana, O.M. Waleryana Gutowskiego, O.M. Bazylego Rychlewicza, O.M. Franciszka Woyskiego, O. Augustyna, O. Adryana, B. Felixa, laika i JWP. Jerzego Przeorskiego, którzy złożyszysię na złotych polskich 932 tą sukienkę św. Ojcu sprawili” – (W.P. Wyszkwowski, „Inventarium Ecclesiae Cracoviensis”, op. cit., s. 113–114; por. M. Bonawentura, „Thesaurus”, op. cit., s. 290).

o. Felix Szyszczyński dokonał kolejnej renowacji. Usunięto wówczas sześć ciężkich kamiennych figur, znajdujących się w niszach ołtarzowych. Trzy z nich umieszczono na zwieńczeniu przedsionka głównego wejścia do klasztoru, trzy pozostałe sprzedano²⁸. W roku 1758 wstawiono w miejsce dotychczasowych nowe złożone drewniane posągi²⁹. Z kolei w 1777 o. Kasjan Korczyński dodał „blejtramy akomodujące się ołtarzowi z framugami na relikwie SS. Pańskich i osobami drewnianymi całe złożonemi SS. Józefa de Cupertino i Bonawentury de Potentia”³⁰, oraz ponownie wymalował go perłowo i wyłocił. We framugach tych stały także „dwie trumienki cum Reliquiis SS. Martyrum Treviranorum jedna, a druga cum Reliquiis SS. Sociarum S. Ursulae, w drugich dwóch framugach stoją dwie trumienki kamieniem cudzoziemskim nasadzone z relikwiami”³¹.

Otoczenie ołtarza stanowiły znajdujące się tuż obok płyty nagrobne: z postacią rycerza w zbroi (po stronie północnej domniemany pomnik Bolesława Wstydlwego) i zakonnika w habicie (po stronie południowej – epitafium prowincjała Marcina z Krakowa). Całe to otoczenie oddzielone było od reszty prezbiterium balustradą z marmurowych balasów.

Dalej, przy ścianach po obu stronach, znajdowała się „owa prawdziwa świątyni tej ozdoba, stalla czyli ławy przy wielkim ołtarzu, do osobliwości całej Polski zaliczane”³². Nad nimi zaś wisiały „dwa ogromnego rozmiaru a bogatej kompozycji obrazy Tomasza Dolabelli, wysokości łokci 18, szer. łokci 11, które ten nadworny malarz królów naszych malował r. 1613–1615, i z nich dar kościołowi temu uczynił”³³. Towarzyszyły mu ołtarze boczne.

Ołtarz przetrwał aż do wielkiego pożaru Krakowa w 1850 roku. Pozostały wówczas marmurowy szkielet rozebrano.

Ołtarze boczne

W starożytności chrześcijańskiej funkcjonował tylko jeden ołtarz – główny, a jeśli już pojawiały się boczne³⁴, to w charakterze ołtarzy głównych w kaplicach dobudowanych do bazyliki. Przykładem takiego rozwiązania mogą być baptysterium na Lateranie czy ołtarze w rzymskim kościele Matki Bożej Antiqua. Była to nowa tendencja w budowie ołtarzy i kształtowaniu wnętrza sakralnego. Wyrastała z głębokich przemian w pojmowaniu liturgii, wspólnoty kościoła i zgromadzenia liturgicznego. Z biegiem czasu postępowała i coraz bardziej odczuwalna stawała się separacja kleru od świeckich. Pojawił się nowy sposób uczestnictwa w Najświętszej Ofierze, polegający na jej alegorycznej interpretacji. Doszły do tego brak pogłębionej formacji ochrzczonych i nowa wrażliwość antropologiczna i teologiczna, akcentująca indywidualizm i emocjonalizm.

Miał tu także swój wpływ rozwijający się od II wieku kult męczenników związany z kultem relikwii, będący bodźcem powstawania dodatkowych ołtarzy – relikwie domagały się godnych miejsc przechowywania. Budowano przeto na grobach męczenników kościoły, martyrony i ołtarze. Z biegiem czasu miejscem kultu stawał się tylko ołtarz poświęcony danemu bohaterowi wiary. Okazywał się on najbardziej godnym miejscem złożenia relikwii, a będąc symbolem odkupieńczego męczeństwa Chrystusa, przywoływał tych, którzy dla Niego przelali swą krew. Rozwijająca się duchowość orędowników niebieskich i czci relikwii i świętych znacząco przyczyniła się do powstawania oraz akceptacji dodatkowych ołtarzy.

Nie można wreszcie pominąć wzrostu liczby odprawianych celebracji eucharystycznych, w tym mszy prywatnych. Coraz powszechniejszy zwyczaj wynikał z głębokich i złożonych przemian świadomości teologicznej wierzących. Zmieniała się rola kapłanów, którzy stawali się strażnikami sprawowanego kultu. Straciła przy tym swe znaczenie ich posługa jako pasterzy i łączników wspólnoty. Pobożność kapłańska skłaniała ich do odprawiania dodatkowych mszy, które nabierały charakteru ekskluzywnego, zaspokajając dodatkowe potrzeby religijności. Pojawiły się msze wotywnie za żywych, zmarłych i w różnych innych intencjach, co wymagało dodatkowych ołtarzy.

³⁴ Opracowano na podstawie: Grzegorz Klaja, *Ołtarz w świetle teologii*, Kraków 2008, s. 23–81; zob. także: Bogusław Nadolski, *Misterium chrześcijańskiego ołtarza*, Kraków 2009, s. 71–153.

²⁸ W.P. Wyszowski, „Inventarium Ecclesiae Cracoviensis”, op. cit., s. 111. Umieszczenie mogło dokonać się dopiero w roku 1779, kiedy wybudowano tzw. przedsionek przed wejściem do kaplicy włoskiej (teraz do klasztoru).

²⁹ B. Makowski, „Thesaurus”, op. cit., s. 282.

³⁰ W.P. Wyszowski, „Inventarium Ecclesiae Cracoviensis”, op. cit., s. 112.

³¹ Ibidem, s. 112.

³² Ambroży Grabowski, *Kraków i jego okolice*, wyd. 5, Kraków 1866, s. 158; zob. I. Kęder, W. Komorowski, *Ikonoграфия*, op. cit., s. 140.

³³ W.P. Wyszowski, „Inventarium Ecclesiae Cracoviensis”, op. cit., s. 222; I. Kęder, W. Komorowski, *Ikonoграфия*, op. cit., s. 140.

Wśród przyczyn ich powstawania warto także odnotować rozkwit bractw i cechów, które chciały mieć własne ołtarze i nabożeństwa w swojej intencji. Nie bez znaczenia był też wzrost ofiarności szlachty, arystokracji, patrycjatu wyrażany fundacjami własnych ołtarzy.

Na wieki od XIII do XV przypada apogeum umieszczania ołtarzy w różnych miejscach. Nadawano im specjalne nazwy (drugorzędne, boczne, kaplicowe, mniejsze) w zależności od przypisywanych godności lub tytułu, który otrzymały. Ich coraz większa liczba nie pomniejszała wagi i wymowy ideowej ołtarza głównego, który przechodził przeobrażenia. Nadal też pełnił najważniejsze funkcje i sprawowało przy nim oficjalne uroczystości liturgiczne.

Wskazane powyżej przyczyny i okoliczności tłumaczą powstawanie licznych ołtarzy bocznych także w kościele franciszkańskim. Wypełniały one przestrzeń sakralną świątyni. Ich dedykacja służyła przekazowi duchowości franciszkańskiej, akcentującej cześć Najświętszej Maryi Panny i wskazującej na postacie świętych franciszkańskich jako na wzory w zachowaniu reguły życia św. Franciszka. Ich liczba ulegała zmianom na przestrzeni wieków.

Ołtarz św. Antoniego Padewskiego

Pierwszym wymienianym ciągle w przekazach historycznych od Jana Donata Caputy do Alojzego Karwackiego był ołtarz św. Antoniego Padewskiego. Według Caputy ołtarz ten stał po prawej stronie transeptu, tzn. w jego północnym ramieniu. Modest Wybranowski w „Acta Provinciae Poloniae” (1636–1639) zanotował, że na ołtarzu: „jest S. Antoni, około niego po szacie jest gwiazdeczek osiem. Lilię srebrną w rękę trzyma, złota na obrazie abo tabliczek srebrnych rozmaitych jest 21, z których tablica jedna jest większa, na której jest S. Antoni z Krzyżem y Białogłowa”³⁵. Hiacynt Pruszczyk dodaje, że to „ołtarz podobnej struktury”, co ołtarz Niepokalanego Poczęcia, „u którego Obrazu wiele ludzi łask w swych potrzebach doznawają”³⁶.

Wincenty Wyszowski widział go natomiast już po drugiej stronie transeptu, „w Krzyżu Kościoła

³⁵ AFK, Modest Wybranowski, „Acta Provinciae Maioris et Minoris [Poloniae] Fratrum Minorum Conventu[alium] [Sti] Francisci conscripta sub [---]is Adm. R. tis Modesti Sebastiani Wybranowski S.T.D. Ministri Prowincialis in Capitulo Culmensi electi Die 15 Octobri Anno Domini 1636 Praesidente Adm. R. Pre Magistro Adriano Bratkowicz [1636–1639]”, rkps, syg. APP/B-6, s. 122.

³⁶ P.H. Pruszczyk, *Kleynoty Stołecznego Miasta Krakowa*, op. cit., s. 25.

tego na przechodzenie drzwi przeciwko drzwiom z ulicy Brackiej w krużganki”³⁷. Był to zapewne ołtarz nowy, powstały po katastrofie świątyni w 1655 roku, „dostatni na wzwyz i proporcjonalny na szer stolarską robotą i sztukami rzesistymi snycerskimi wystawiony”³⁸.

W roku 1670 staraniem o. Franciszka Mielżyńskiego³⁹ został perlowo polakierowany i wyzloczony⁴⁰. Na środku znajdował się obraz św. Antoniego na zasuwie i za zasuwą. „Za zasuwą sukienka na św. Antonim jest srebrna, złocista, kraje sukni i kaptura nasadzone różnymi kamieniami. Chorda [Pasek] na sukience z fantybru, zrobiona i nawiązana zwyczajnymi węzłami; lilię w jednej ręce srebrną złocistą trzyma, a na drugiej Dzieciątka P. Jezusa srebrnego, twarz tylko malowaną mającego, na księżce. Koronka na głowie Dziecięcia jest srebrna z kamykami złocista, jabłuszko srebrne kamyczkami nasadzone i na głowie S. Antoniego jest diadema duże, srebrne złoczone, także kamyczkami różnymi i smelcem nasadzone”⁴¹.

Bonawentura Makowski podał, iż „były tu vota srebrne w liczbie 30 i inne ozdoby”⁴²; natomiast – Wincenty Wyszowski stwierdził: „Wotum różnych na tym obrazie tak dużych jako małych, tak kwadratowych jako i okrągłych jest w liczbie 46; reszta zaś w skarbcu, których się znajduje w liczbie...”⁴³. Na szczycie ołtarza znajdował się obraz „pięciu SS. Męczenników z Marochium w owal na płótnie malowany bez wszelkiej argenterii i firanek”⁴⁴.

³⁷ W.P. Wyszowski, „Inventarium Ecclesiae Cracoviensis”, op. cit., s. 133; AFK, Alojzy Karwacki, „Wizytacja o. Goskiego 1612”. Wyciągi z ksiąg archiwalnych do historii konwentu krakowskiego, rkps, syg. E-I-22, w: AFK, idem, „Materiały do historii Franciszkanów w Polsce”, t. 22: „Archiwum oo. Franciszkanów w Krakowie”, rkps, syg. E-I-22, s. 350: „Drugi drzewiany św. Antoniego, (po prawej stronie)”.

³⁸ W.P. Wyszowski, „Inventarium Ecclesiae Cracoviensis”, op. cit., s. 133.

³⁹ Franciszek Mielżyński był prowincjałem Prowincji Polskiej, obranym w Piotrkowie Trybunalskim w 1651. Zmarł 1676 r. w Poznaniu; Kamil Kantak, *Franciszkanie Polscy*, II, Kraków 1938, s. 265; AFK, A. Karwacki, „Sławniejsi franciszkanie”, syg. E-I-20, s. 409.

⁴⁰ A. Karwacki przypisuje mu sprawienie całego ołtarza.

⁴¹ W.P. Wyszowski, „Inventarium Ecclesiae Cracoviensis”, op. cit., s. 133–134; por. B. Makowski, „Thesaurus”, op. cit., s. 290: „W ołtarzu św. Antoniego srebrna sukienka cała pozłocona, sznur, lilia, około 30 srebrnych wotów i inne rzeczy”.

⁴² Ibidem, s. 280–281.

⁴³ W.P. Wyszowski, „Inventarium Ecclesiae Cracoviensis”, op. cit., s. 134.

⁴⁴ Ibidem.

Mensa była murowana z nastawą ołtarzową. Antependium drewniane foremne, perłowo lakierowane i złoczone. Przed nim ustawiono dwustopniowe podwyższenie z czarnego marmuru. Na mencie stało drewniane cyborium perłowo lakierowane i złoczone, na nim zaś obraz „S. Tekli za tafłowym szkłem w ramach snycerskich suto srebrzonych i rzeźbą złoczoną obwiedzionych”⁴⁵. Wisiał tam także niewielki, mosiężny krucyfiks. W roku 1788 o. Wyszkowski ustawił na nim sześć lichtarzy cynowych i „lusterków mosiężnych dwa”⁴⁶. Do tego ołtarza przynależały różne paramenty liturgiczne, stanowiące jego wyposażenie⁴⁷.

Pruszcz zanotował, że przy tym ołtarzu i obrazie „wiele ludzi łask w swych potrzebach doznawają. Przed tym obrazem odprawują się wotywy przez dziewięć wtorków nowenny, na którą są nadane odpusty z wystawieniem Najśw. Sakramentu, przez inne zaś wtorki całego roku bez wystawienia”⁴⁸.

Ołtarz

Niepokalanego Poczęcia Najśw. Maryi Panny

Drugim był ołtarz Niepokalanego Poczęcia N. Maryi Panny. Mówią o nim wszystkie przekazy historyczne. Wymienia go Adam Goski⁴⁹, podając, że był „po lewej stronie vis-à-vis S. Antoniego”⁵⁰, czyli w miejscu dzisiejszego ołtarza św. Antoniego⁵¹. Według zaś Wincentego Wyszkowskiego powstał w tym samym czasie, co ołtarz św. Antoniego i był na ścianie wschodniej północnego ramienia transeptu. Zmiana

usytuowania w stosunku do jego pierwotnej lokalizacji wg J. Caputy dokonała się zapewne po 1655 roku, podczas nowej aranżacji wnętrza świątyni.

Według Pruszcza był to ołtarz „rzeźbą piękną suto złotą, z strukturą malowaną”⁵². W zwieńczeniu miał owalny obraz Porcjunkuli malowany na płótnie. W centrum nastawy znajdował się obraz Niekokalaney, zasłaniany zasuwą nieco większą od samego obrazu. Na zasuwie było wyobrażenie: „N. Panny, Boga Ojca i Syna, Smoka siedmiogłowego deptący. Za zasuwą był obraz Niekokalaney Poczętej całej misterną robotą hafciarską w kolory różne i tajemnice jako to wieży Dawidowej, Ogrodu wdzięczności, Domu złotego, furty niebieskiej, wieży z kości słoniowej etc. wyszywany. Sukienka na całej osobie jest cała srebrna w kwiaty wyłaczana i około niej promienie srebrne wyłaczane. Po bokach tej osoby jest czterech aniołków srebrnych miejscami pozłocistych. Świat pod nogami tej osoby srebrny sfalcowany, około którego wąż obtoczony jabłko złociste w pysku trzymający wydaje się. Miejsięc srebrny pozłocisty; zwierciadełko kryształowe. Duch św. nad osobą N. Panny srebrny, w promienie podwójne jedne złociste, drugie białe. Mur około ogrodu z bramami cały srebrny”⁵³.

Wszystkie te ozdoby zostały dodane w roku 1683 i były fundowane przez o. Rafała Grabiego⁵⁴, kaznodzieję i biskupa krakowskiego. Do tego obrazu przynależały sprawione w 1779 roku „kosztem JMC Mateuszowej Gołuszczyńskiej firanki pastrowe na tle zielonem podszyte kitajką różową, dru-

⁴⁵ Ibidem, s. 135.

⁴⁶ Ibidem.

⁴⁷ Ibidem, s. 135–136: „Obrusów trzy białych i ceratę z frędzlą żółtą, jedwabną i kanon w ramach czarno malowanych cum additamentis jeden. [...] Skarbonka na ofertę z dzwonkiem temu ołtarzowi na łańcuszku przykutym, i na który jest sukno koloru czerwonego do przykrycia z frędzlą naokoło niebieską, sprawione przez JMC Pana Bętkowskiego, Porucznika Garnizonu Miejsk[iego] Krak[owskiego] w 1776. Poduszka mayszastru czerwonego z galonem żółtym”.

⁴⁸ P.H. Pruszcz, *Kleynoty Stołecznej Miasta Krakowa*, op. cit., s. 25.

⁴⁹ Goski Adam (1579–ok. 1627), franciszkanin, w latach 1603–1607 przebywał we Włoszech, gdzie zdobył doktorat, regens studium lwowskiego, kustosz i gwardian klasztoru we Lwowie, prowincjał (1612–1615), gwardian, bp bakowski.

⁵⁰ A. Karwacki, „Wizytacja o. Goskiego 1612”, op. cit., s. 350.

⁵¹ AFK, Alojzy Karwacki, „Inwentarz kościoła oo. Franciszkanów w Krakowie”, w: „Materiały do historii”, op. cit., s. 553.

⁵² P.H. Pruszcz, *Kleynoty Stołecznej Miasta Krakowa*, op. cit., s. 25.

⁵³ W.P. Wyszkowski, „Inventarium Ecclesiae Cracoviensis”, op. cit., s. 177–178; B. Makowski, „Thesaurus”, op. cit., s. 290 napisał o nim: „W ołtarzu Niekokalanego Poczęcia srebrna sukienka Błogosławionej Maryi Dziewicy z promieniami, częściowo pozłoczona. Korona z gwiazd 12 srebrna i księżyc pod stopami. Nad głową Duch Święty srebrny pozłoczony z kamieniami, i czterech aniołów srebrnych. Tam również obraz Chrystusa Pana cierpiącego, srebrnymi iugamentis, cierniowa cieniowa, sznurem wokół szyi, siedmiu wotami złotymi i ozdobami upiększone”.

⁵⁴ Grabia Rafał – Grabię spotykamy po raz pierwszy jako sekretarza kapituły kaliskiej 1684. Był wówczas bakałarzem, później został magistrem teologii. Sprawował kolejno gwardiaństwo poznańskie i warszawskie, od r. 1689 począwszy, czas jakiś był kustoszem krakowskim. Wszędzie rozwijał ożywioną działalność budowlaną i duszpasterską. Zmarł w Rzymie w sławie świętości r. 1715 (K. Kantak, *Franciszkanie polscy*, op. cit., s. 393). Jego portret znajduje się w klasztorze krakowskim.

gie materialne w kwiaty srebrne i złote na tle białym podszyte płótem glancownym białym. Trzecie materialne w kwiateczki różnego koloru jedwabne, na tle niebieskim jasnym wydawane. Czwarte materialne także w kwiateczki różnego koloru na tle obłokowym spłowiałe a gerlandką różnego koloru obszyte⁵⁵.

Mensa ołtarza była murowana z retabulum, antepedium zaś drewniane, lakierowane perłowo i złoczone. Na mensie stało drewniane cyborium także perłowo lakierowane i złoczone. Na nim umieszczony był obraz Jezusa z krzyżem, za szkłem i w ramach srebrnych, „ozdobiony koroną cierniową, naszyjnikami, 7 wotami srebrnymi i innymi”⁵⁶. Na mensie stało również sześć jednakowych lichtarzy cynowych sprawionych w 1776 roku przez o. Wincen- tego Wyszkwoskiego. Przed antepedium były trzy stopnie z czarnego marmuru. Ołtarz ten miał także inne, ruchome wyposażenie⁵⁷.

Od 1752 roku ołtarz ten był uprzywilejowanym, o czym informowała tablica z czarnego marmuru z napisem: „Altare hoc Omnipotenti Deo In honorem SDS. Immaculatae Conceptionis B.V. Mariae erectum Privilegio quotidiano, perpetuo ac Libero pro Omnibus Fidelibus defunctis ad quoscumque Sacerdotes vigore Brevis Benedicti 14 1752 insignitum, atque a Ministerio Generali Ordinis die 9 Mensis Octobris 1752 designatum”⁵⁸.

Ołtarz Przemienienia Pańskiego

Trzecim wymienianym od czasów J. Caputy do wielkiego pożaru Krakowa był ołtarz Przemienienia Pańskiego. Powstał dość wcześnie. Z relacji A. Go-

⁵⁵ W.P. Wyszkwoski, „Inventarium Ecclesiae Cracoviensis”, op. cit., s. 178–179.

⁵⁶ B. Makowski, „Thesaurus”, op. cit., s. 280–281.

⁵⁷ W.P. Wyszkwoski, „Inventarium Ecclesiae Cracoviensis”, op. cit., s. 179: „Ołtarz ten ma lichtarzy cynowych jednakowych 6 przez X. Wincentego sprawionych de elemożyna zakrystyi w r. 1788 i lusterków mosiężnych dwa, obrusów białych 3 i ceratę jedną. Krucyfix jeden, poduszkę majnestrową jedną i kanon jeden w ramach czarno malowanych. Przy tym ołtarzu są trzy gradusy marmuru czarnego, przy nich dzwonek na łańcuszku i sukno do nakrycia (str. 132) czerwone sprawione kosztem JMP Bętkowskiego w 1776. *A cornu Evangelii* tego ołtarza stoi stołek drewniany oponą białą okryty, na którym stoi relikwiarz blaszany niebiesko malowany i złożony na kształt głowy ze czterema okienkami, w których relikwie są SS. Fidelis Theodori Justi Mapparaii, Juliani etc. i wierzchem za szkłem Relikwie. *A cornu* zaś *Epistolae* stoi stoliczek drewniany ceratą obity a to na stawianie lichtarzyków ceteroferskich i innych przygotowań do celebry”.

⁵⁸ Ibidem, s. 176–177.

skiego z roku 1612 dowiadujemy się, że był to ołtarz „po tejże stronie przy drzwiach wiodących do Brackiej ulicy”⁵⁹, czyli w miejscu dzisiejszego epitafium Różyckiej. Natomiast według relacji H. Pruszcza z 1745 roku ołtarz ten znajdował się już po drugiej stronie transeptu, ustawiony naprzeciw ołtarza św. Bonawentury, w południowym ramieniu transeptu, przy drzwiach na krużganki⁶⁰. Miał on obraz przedstawiający Przemienienie Pańskie. Makowski w roku 1762 podał, że wokół oblicza Chrystusa widoczne były srebrne promienie oraz dwa srebrne wota⁶¹.

Ołtarz św. Anny

Kolejnym istniejącym w kościele na przestrzeni wieków jest ołtarz św. Anny. Wymienia go w swoim inwentarzu z lat 1598–1611 Jan Romatowski⁶². Adam Goski z kolei podaje, że był „przy drzwiach do krużganków trzeci S. Anny, drzewniany”⁶³. Ale już w 1745 roku Hiacynt Pruszcza pisze, że „na środku tego kościoła z jednej strony jest ołtarz Najśw. Panny Pocieszenia, miejscami suto złocisty. Z drugiej strony podobny św. Anny”⁶⁴. Alojzy Karwacki zlokalizował go „w nawie głównej, gdzie obecnie

⁵⁹ A. Karwacki, „Wizytacja o. Goskiego 1612”, op. cit., s. 350.

⁶⁰ P.H. Pruszcza, *Kleynoty Stołecznego Miasta Krakowa*, op. cit., s. 25.

⁶¹ B. Makowski, „Thesaurus”, op. cit., s. 290.

⁶² AFK, Jan Romatowski, „Inventarium rerum et ... omnium Ecclesiarum totius Provinciae [... Re]gni Poloniae et M: Ducatus [Lithuaniae] sub -elici Admin[istratione] Admodum Rndi Pris Joannis R[omato] viri Artium et S.T.D. Ordinis [s] [...] Consilium Sti Francisci Provinciae P[oloniae] et M.D.L. Ministri Prov. Electo anno 1598 deinde 2-do Anno.”, rkps, syg. APP/B-1. Tutaj cytuję za A. Karwackim (AFK, Alojzy Karwacki, Wyciągi z ksiąg archiwalnych do historii konwentu krakowskiego, rkps, syg. E-I-22; idem, „Materiały do historii”, op. cit., s. 350), ponieważ Inventarium podczas ostatniej wojny uległo prawie całkowitemu zniszczeniu; nie ma już opisu klasztoru krakowskiego i wielu innych. – Jan Romatowski, urodził się w r. 1562, wstąpił do zakonu 1580, studiował w Krakowie i Padwie. Od r. 1593 był wikarym wileńskim, 1596 wybrany definitorem. Po ukończeniu prowincjalstwa był kustoszem lwowskim 1603 i plebanem w Czyskach. Ponownie wybrany prowincjałem (1609–1612), znowu został kustoszem lwowskim. Umarł po 1613 r. W źródłach występuje jako Romatowski, Romartowski bądź jako Romatowski.

⁶³ A. Karwacki, „Wizytacja o. Goskiego 1612”, op. cit., s. 350, J. Romatowski, „Inventarium rerum”, op. cit., s. 350.

⁶⁴ P.H. Pruszcza, *Kleynoty Stołecznego Miasta Krakowa*, op. cit., s. 25.

drzwi z niej do kaplicy M. B. Bolesnej [...] Ołtarz ten stał w kacie⁶⁵. Oznacza to, że dedykowany św. Annie ołtarz zmienił położenie, a nawet więcej – był to ołtarz całkowicie nowy. Z opisu Wyszkwowskiego dowiadujemy się, że był „wystawiony za staraniem X. Benedykta Fibikowicza, franciszkana w r. 1671 i wyłożony”⁶⁶; „drewniany rzeźbą snycerską gęsto obsadzony z geniuszami szydlastymi obsadzony, perłowo lakierowany i złożony”⁶⁷. U szczytu znajdował się owalny obraz zaślubin Maryi ze św. Józefem. W centrum znajdował się obraz św. Anny z Maryją i Jezusem. Postacie te miały sukienkę „z siczki szklanej w kolory różne arcygustownie zrobioną”⁶⁸. „Mają one korony na głowach srebrne wyzlacane i kamyczkami koloru różnego obsadzone. Duch św. wśród tych osób ma promienie około siebie srebrne połączane”⁶⁹. Mensa ołtarza była murowana z nastawą ołtarzową. Antepedium drewniane, perłowo lakierowane i złożone, podobne do antepedium w ołtarzu św. Antoniego. Przed ołtarzem były dwa stopnie schodów kamiennych. Na ołtarzu stał feretron drewniany paliowo lakierowany, rzeźbiony z obu stron. Pośrodku był obraz na desce malowany w roku 1780 przez o. Piotra Ziernickiego. Po jednej stronie przedstawiał św. Michała Archanioła, po drugiej św. Sebastiana Męczennika. Przynależały do niego inne, przenośne paramenty liturgiczne⁷⁰.

Ołtarz (sepulchrum) bł. Salomei

W najstarszych zapisach archiwalnych (J. Romatowski, A. Goski) wymieniany jest w kościele ołtarz bł. Salomei. Goski nie mówi tu wprawdzie o ołtarzu, ale

⁶⁵ A. Karwacki, „Inwentarz”, op. cit., s. 553.

⁶⁶ W.P. Wyszkwowski, „Inventarium Ecclesiae Cracoviensis”, op. cit., s. 146; Fibikowicz Benedykt – w latach 1655–1656 był zakrystianem w Steżycy. W roku 1658 był tam gwardianem. Dalszy ciąg życia spędził w Krakowie, gdzie był w 1686 r. mistrzem nowicjuszy, przedtem i potem gwardianem. Zmarł w Krakowie 28 grudnia 1704 r. (K. Kantak, *Franciszkanie polscy*, t. 2, Kraków 1938, s. 176, przypis 106).

⁶⁷ W.P. Wyszkwowski, „Inventarium Ecclesiae Cracoviensis”, op. cit., s. 146.

⁶⁸ Ibidem.

⁶⁹ Ibidem, s. 146–147; B. Makowski, „Thesaurus”, op. cit., s. 290: „W ołtarzu św. Anny trzy korony srebrne, złożone”.

⁷⁰ W.P. Wyszkwowski, „Inventarium Ecclesiae Cracoviensis”, op. cit., s. 147: „Firanek do tego obrazu jest dwoje, jedne kitajkowe niebieskie z frędzelką podszyte białą, i szczytem takimże, drugie w kostkę złotą na tle fioletowem sianem, koronką złotą wenecką obszyte, a te są darowane od JME P. Kunegundy Krauzowey, radczyni krakowskiej w r. 1769. [...] u którego jest dwa lusterek

o grobie; wymienia go jednak pośród ołtarzy⁷¹. A zatem, o jaki ołtarz może tu chodzić? W tym czasie nie była ona jeszcze ogłoszoną błogosławioną. Kult jednak istniał. Wiemy, że „w połowie XVI wieku postawiono nad jej grobem ustawić drewniany ołtarz. Był zbudowany na niewielkim stopniu, otoczony balustradą i przykryty zwisającym od sklepienia baldachimem”⁷². O tym zapewne ołtarzu z obrazem przyszłej błogosławionej wspominali Jan Romatowski i Adam Goski. Późniejsze przekazy będą sytuowały ten ołtarz w kaplicy bł. Salomei.

Ołtarz św. Agnieszki

Innym wymienionym przez tych dwóch autorów jest ołtarz św. Agnieszki. Nic konkretnego nie można o nim powiedzieć. Został wymieniony przez Romatowskiego, Goski zaś podał jedynie jego umiejscowienie: „W nawie, po lewej stronie, tj. od strony kaplicy Męki Pańskiej jest drewniany ołtarz M. Bożej. Naprzeciw niego jest takież ołtarz S. Agnieszki”⁷³. Znajdował się on w kościele na przełomie XVI i XVII wieku. Później źródła już go nie wymieniają. Można zapewne przyjąć, że istniał do destrukcji wnętrza kościoła w roku 1655, a po dobudowie już takiego ołtarza nie ustawiono.

Ołtarz Matki Bożej zwanej „Koron” – Matki Bożej – Panny Maryi zwany Bogaty

Był w kościele także ołtarz poświęcony Matce Bożej. Romatowski wymienia go jako ołtarz M. Bożej zwanej „Koron”⁷⁴. Z kolei Goski podaje: „W nawie, po lewej stronie, tj. od strony kaplicy Męki Pańskiej, jest drewniany ołtarz M. Bożej”⁷⁵. Czy chodzi o ten

mosiężnych, przyśrubowanych do zakładania świec do Mszów św. czytanych. [...] Obrusów dwa, cerata na wierzch jedna z frędzlą złotą jedwabną. Lichtarzy drewnianych posrebrzanych para jedna. [...] Sukno na gradusy czerwone jedno, poduszka jedna, pasyjka i dzwonek”.

⁷¹ A. Karwacki, „Wizytacja o. Goskiego 1612”, op. cit., s. 350: „In medio corporis Ecclesiae est sepulchrum b. Salomeae”.

⁷² Franciszek Solarz, *Historia relikwii błogosławionej Salomei, w: Krypty grobowe kościoła św. Franciszka z Asyżu w Krakowie w świetle badań interdyscyplinarnych*, t. I. *Archeologia. Historia. Kostiumologia*, red. Anna Drążkowska, Toruń 2020, s. 329–330.

⁷³ A. Karwacki, „Wizytacja o. Goskiego 1612”, op. cit., s. 350.

⁷⁴ J. Romatowski, „Inventarium rerum”, op. cit., s. 350.

⁷⁵ A. Karwacki, „Wizytacja o. Goskiego 1612”, op. cit., s. 350.

sam ołtarz? Trudno jednoznacznie odpowiedzieć. Wydaje się jednak, że tak. Nie mógł to być ołtarz Matki Bożej Bolesnej, który Adam Goski wymienia także jako istniejący w kościele. Występujące u Jana Romatowskiego określenie ołtarz „Koron” zdaje się sugerować, że miał on bogaty wystrój. O takim zaś ołtarzu „Panny Maryiei nazwany Bogaty” wspomina nieco później Modest Wybranowski, opisując ołtarze przyozdobione w srebrne i złote wota.

Z tego opisu dowiadujemy się, że ołtarz ten miał obraz Matki Bożej ukoronowanej koroną srebrną pozłacaną, z sześcioma różnokolorowymi kamieniami. Maryja trzymała Chrystusa na ręku, a w Jego dłoniach było „jabłko pozłociste srebrne”⁷⁶. Obraz ten miał wiele wotów i tablice z napisami. Szósta wielka tablica miała inskrypcję: *Almae Genitricis Intemperate ad Filium restitutam sanitatem filio gaudet et votum possuit Elizabeth de Ziebllice Myszowska, Magni olim Marschalci Coniux*. Był tam także obraz z podpisem: *Albertus Kowalowski*⁷⁷.

Nic o tym ołtarzu więcej nie wiemy. Wydaje się, że podzielił los poprzedniego, św. Agnieszki.

Ołtarz Matki Bożej Bolesnej

Podobny los spotkał ołtarz poświęcony Matce Bożej Bolesnej. Według Jana Caputy miał on stać obok ambony, po tej samej stronie, co ołtarz św. Agnieszki. Byłby zatem na ścianie południowej nawy głównej, od strony dzisiejszej kaplicy Matki Bożej. Był on drewniany. Wydaje się, że można go utożsamić z ołtarzem wymienionym przez Modesta Wybranowskiego, lecz pod innym tytułem: „Ołtarz Panny Maryiei pod Krzyżem”. Podał on, że był tam obraz N. Maryi Panny, trzymającej Jezusa, „wszystek srebrną blachą przyobleczoney”⁷⁸. Maryja i Jezus mieli na głowach srebrne pozłacane korony. Było tam wiele wotów i przyozdobień, a także cztery feretrony.

Ołtarz św. Hieronima

Na przełomie XVI i XVII wieku w kościele istniał także ołtarz poświęcony św. Hieronimowi. Wymienił go Romatowski. Goski dodał: „po tej samej stronie obok ambony ołtarz drzewiany M. Bożej Bolesnej et penes eandem parietem est altare B. Hieronymi”⁷⁹.

⁷⁶ M. Wybranowski, „Acta Provinciae”, op. cit., s. 123.

⁷⁷ Ibidem.

⁷⁸ Ibidem.

⁷⁹ A. Karwacki, „Wizytacja o. Goskiego 1612”, op. cit., s. 350.

Poza tym nic nie wiemy o tym ołtarzu, możemy jednak przypuszczać, że dotrwał do roku 1655.

Należy w tym miejscu dokonać pewnych uszczergówożeń i wyjaśnień. Istnieją pewne różnice pomiędzy zapisem Jana Romatowskiego a relacją Adama Goskiego. Goski wlicza do grona dziesięciu ołtarzy w kościele ołtarz główny. Romatowski natomiast nie wymienia ołtarza głównego, lecz ołtarz Męki Pańskiej. Być może chodzi tu o ołtarz znajdujący się w kaplicy Arcybractwa Męki Pańskiej⁸⁰. Dla założonego 9 czerwca 1595 roku Bractwa Męki Pana Jezusa i Najświętszej Maryi Panny – *Confraternitas Compassionis Jesu Christi et Beatissimae Virginis Mariae*, zwanego popularnie Bractwem Męki Pańskiej albo też Bractwem Dobrej Śmierci, Marcin Szyszkowski, późniejszy biskup krakowski, ufundował kaplicę Męki Pańskiej⁸¹. Znajdowały się w niej fundowane ołtarze; Goski wymienia w swoim powiżytacyjnym opisie cztery⁸².

Ponadto wymienia dwa drewniane ołtarze poświęcone Matce Bożej: ołtarz M. Bożej i ołtarz M. Bożej Bolesnej. O ile można utożsamić pierwszy z nich (M. Bożej) z ołtarzem M. Bożej zwanej „Koron” (J. Romatowski), to nie da się tego uczynić z ołtarzami „M. Bożej Bolesnej” (A. Goski) z ołtarzem M. Bożej „Smutnej” vel „Smutek” (J. Romatowski). Te ostatnie miały inne usytuowania. Biorąc to pod uwagę, należałoby przyjąć, że w kościele powstał w tym czasie przynajmniej jeden ołtarz poświęcony Matce Bożej.

Poza tym ołtarze opisywane przez Wyszowskiego są inne od tych z przełomu XVI i XVII wieku. Były to nowe ołtarze, ustawione w nowych miejscach, mimo że niektóre miały ten sam tytuł, co poprzednie. Przyczyną, a zarazem wyjaśnieniem tej całkowicie innej aranżacji, był pożar kościoła w dniu 25 września 1655 roku. Wówczas, w czasie oblężenia Krakowa przez wojska szwedzkie, spłonęło niemal całe wnętrze świątyni poza prezbiterium oraz kaplicą cieśli i murarzy (później bł. Salomei)⁸³. Runęło gotyckie sklepienie korpusu zachodniego, niszcząc częściowo mury i wyposażenie zarówno

⁸⁰ Tak zakładając, nie omawiam go tutaj.

⁸¹ Franciszek Solarz, *Arcybractwo Męki Pańskiej na tle jego historii i posłannictwa*, w: *Krypty grobowe kościoła św. Franciszka z Asyżu*, op. cit., Toruń 2020, s. 338.

⁸² A. Karwacki, „Wizytacja o. Goskiego 1612”, op. cit., s. 350; P. Dettloff, H. Rojkowska, *Zarys dziejów kaplicy*, op. cit., s. 71.

⁸³ O zniszczeniach wewnątrz kościoła m.in. Ambroży Grabowski, *Starożytności historyczne polskie*, t. 1, Kraków 1840, s. 157–158; Józef Muczkowski, *Kościół św. Franciszka w Krakowie*, Biblioteka Krakowska, nr 19,

nawy głównej, jak i dopiero co odnowionej kaplicy Męki Pańskiej⁸⁴. Rekonstrukcję sklepienia w nawie rozpoczęto, według przekazów archiwalnych, w roku 1668. Odbudowa kościoła zakończyła się w 1673 konsekracją przez biskupa krakowskiego Marcina Oborskiego⁸⁵. Wypalenie wnętrza, zawalenie się sklepienia i późniejsza rekonstrukcja kościoła wymusiły niejako budowę nowych ołtarzy.

Po odbudowie struktury świątyni w latach 1668–1673 zaczęto ją zapewne wyposażać w ołtarze. Wspomniano już, że ołtarze św. Antoniego i Matki Bożej Niepokalanej, Przemienienia i św. Anny, które istniały przed ową katastrofą w 1655 roku, teraz zostały ukształtowane od nowa: jako nowe w innych miejscach ulokowania. Pojawiły się także ołtarze pod całkowicie nowymi dedykacjami.

Ołtarz św. Ludwika

W 1745 roku Pruszczył odnotował istnienie ołtarza „pięknego kształtu św. Ludwika, biskupa toledańskiego”. Z dalszego opisu dowiadujemy się, że był to ołtarz stojący zapewne „w rogu jednym”, tzn. w rogu ściany północnej i wschodniej północnego ramienia transeptu. Był podobny do ołtarza św. Bonawentury⁸⁶. Według przekazu Wyszczkowskiego był to ołtarz „tuż przy drzwiach wchodzących z ulicy do kościoła”⁸⁷, perlowo lakierowany, rzeźbiony i złożony. W centrum nastawy ołtarzowej znajdował się wielki obraz św. Ludwika, biskupa malowany na płótnie. U szczytu był drugi „obraz w owal na płótnie malowany Ascensionis Dni, czyli Transfigurationis”⁸⁸. Mensa była murowana. Na ołtarzu stał feretron paliowo lakierowany „z rzeźbą złocistą, w którym z jednej strony jest obraz na desce S. Andrzeja de Hispello, z drugiej S. Kassjana Bpa

Kraków 1901, s. 8; Samuel Rosenbaiger, *Dzieje kościoła OO. Franciszkanów w Krakowie w wiekach średnich*, Biblioteka Krakowska, nr 79, Kraków 1933, s. 108 i 121; K. Kantak, *Franciszkanie polscy*, op. cit., s. 164; Michał Rożek, *Straty kulturalne i artystyczne Krakowa w okresie pierwszego najazdu szwedzkiego (1655–1657)*, „Biuletyn Historii Sztuki”, 1974, t. 36, nr. 2, s. 142–143.

⁸⁴ M. Samek, *Architektura kościoła Franciszkanów*, op. cit., s. 67.

⁸⁵ H. Rojowska-Tasak, *Zespół klasztorny Franciszkanów w Krakowie*, op. cit., s. 30.

⁸⁶ P.H. Pruszczył, *Kleynoty Stołecznego Miasta Krakowa*, op. cit., s. 25.

⁸⁷ W.P. Wyszczkowski, „Inventarium Ecclesiae Cracoviensis”, op. cit., s. 174; podobnie A. Karwacki, „Inwentarz”, op. cit., s. 553.

⁸⁸ W.P. Wyszczkowski, „Inventarium Ecclesiae Cracoviensis”, op. cit., s. 174.

malowany”⁸⁹. Podobnie jak w innych ołtarzach miał on antepedium drewniane, perlowo lakierowane i złożone. Przed nim był jeden stopień z czarnego marmuru. Przynależały do niego różne paramenty liturgiczne⁹⁰.

Ołtarz św. Bonawentury

Po przeciwnej stronie transeptu, w rogu ściany wschodnio-południowej⁹¹, znajdował się z kolei ołtarz św. Bonawentury. Tu umiejscawiał go w swoim przekazie H. Pruszczył: „W drugim podobny ołtarz św. Bonawentury, u którego matrony ciężarne łaski doznają”⁹². Tu go zlokalizował W. Wyszczkowski, który podał, że „przy drzwiach zakrystii pierwszej (pierwotnej) wystawiony jest ołtarz wspaniały stolarską robotą a rześistą rzeźbą snycerską przyozdobiony pod tyt[ulem] Św. Bonawentury, Św. Kościoła Doktora, cały perlowo lakierowany prócz rzeźby, która jest wszystka i geniuszów złożona”⁹³ (il. 2).

Ołtarz ten miał pośrodku obraz św. Bonawentury, kardynała, malowany na płótnie, z jednym votum. U góry ołtarza był drugi obraz św. Bonawentury „in extasi”. Mensa była marmurowa z retabulum, a antepedium całe drewniane, podobne w strukturze do ołtarza św. Antoniego. Na mensie stał feretron malowany przez o. Piotra Ziernickiego, franciszkanina. Przedstawiał on z jednej strony św. Jana Nepomucena, a z drugiej – św. Floriana Męczennika. Po bokach był lakierowany i rzeźbiony, połączony, były przed nim dwa marmurowe stopnie. Do ołtarza przynależały przenośne paramenty liturgiczne⁹⁴.

⁸⁹ Ibidem, s. 175.

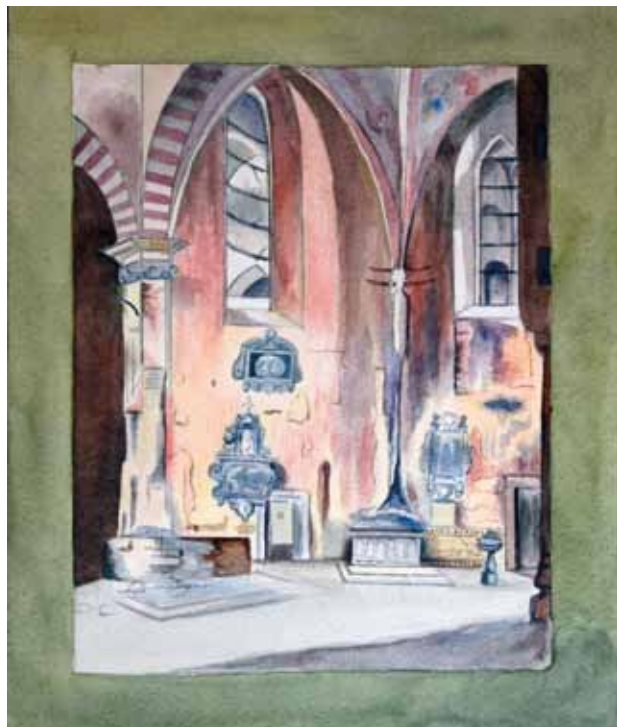
⁹⁰ Ibidem: „lichtarzy drewnianych para jedna. Obrusów białych dwa, cerata jedna”.

⁹¹ To umiejscowienie potwierdza także akwarela Bogumiła Gąsiorowskiego, przedstawiająca „poprzeczne wnętrze kościoła oo. Franciszkanów w Krakowie po pożarze/d. 23 lipca”, przechowywana w Zbiorach Graficznych Biblioteki Jagiellońskiej, a drukowana i omówiona w: I. Kęder, W. Komorowski, *Ikonoğrafia*, op. cit., s. 141; K. Kantak, *Franciszkanie polscy*, op. cit., s. 142. Tu prezentowana jej kopia wg Haliny Falkiewicz, przechowywana w Archiwum Franciszkanów (OFMConv) w Krakowie.

⁹² P.H. Pruszczył, *Kleynoty Stołecznego Miasta Krakowa*, op. cit., s. 25.

⁹³ W.P. Wyszczkowski, „Inventarium Ecclesiae Cracoviensis”, op. cit., s. 139; także A. Karwacki, „Inwentarz”, op. cit., s. 552.

⁹⁴ W.P. Wyszczkowski, „Inventarium Ecclesiae Cracoviensis”, op. cit., s. 140: „Lichtarzy dwa jednakowych, drewnianych posrebrzanych. Obrusów trzy i cerata na wierzch. Kanon cum requistis. Krzyż drewniany i Corpus. [...] dzwonek i poduszka pod mszał”.



2. Ołtarz św. Bonawentury. Helena Flakowiczówna, kopia akwarelii Bogumiła Gąsiorowskiego (BJ Zbiory Graficzne nr i. IR 541 t. 9 III); Archiwum Prowincjalne Franciszkanów, zbiory graficzne

Ołtarz Najśw. Panny Pocieszenia – Matki Bożej Wesołej – Przemienienia

Istniał także ołtarz Najśw. Panny Pocieszenia. Piotr Hiacynt Pruszcza już 1745 roku odnotowywał: „Na środku tego kościoła z jednej strony jest ołtarz Nay. Panny Pocieszenia, miejscami suto złocisty”⁹⁵. Był on podobny do ołtarza św. Anny. Dzięki zaś przekazowi Bonawentury Makowskiego z roku 1762 wiemy, że „W ołtarzu B.M.V. Radosnej sukienka srebrna kwiatami pozłożonymi ozdobiona, również korony srebrne z promieniami złotymi i dwa aniołowie srebrni. Tam również w obrazie św. Józefa rzeczy w promieniach srebrnych złożonych. Lilia sandały, również pieluszki Dzieciątka Jezus srebrne i sukienka jego złożona i wotum tzn. srebrne serce. Tamże niżej w obrazie Chrystusa cierniami ukoronowanego płaszcz żołnierski srebrny, na piersiach”⁹⁶.

Tak więc pomiędzy 1655 a 1745 rokiem powstał ołtarz M.B. Pocieszenia, o którym żadnych więcej informacji nie posiadamy. Być może obraz MB Pocieszenia to obraz „MB Wesołej”. W roku 1792 widział go Wincenty Wyszowski jako ołtarz Przemienienia

⁹⁵ P.H. Pruszcza, *Kleynoty Stołecznego Miasta Krakowa*, op. cit., s. 25.

⁹⁶ B. Makowski, „Thesaurus”, op. cit., s. 290.

Pańskiego. Obraz M. Bożej Wesołej został bowiem wcześniej przeniesiony do kaplicy muzyków. Ołtarz ten miał wystawić o. Ferdynand Cadzo⁹⁷ z konwentu krakowskiego. Stał on w kącie przy drzwiach do kaplicy Męki Pańskiej za tęczę kościelną, vis-à-vis ołtarza św. Anny⁹⁸. Miał taką samą strukturę, jak ołtarz św. Anny, i był złożony. Na szczycie miał owalny obraz Wniebowzięcia NMP. Mensa była murowana z retabulum; antepedium drewniane lakierowane. Przed nim były dwa kamienne stopnie. Na ołtarzu stało „feretrum drewniane, paliowo lakierowane z rzeźbą złożoną i obrazem z jednej strony S. Kajetana, z drugiej S. Jana z Parmy, obydwa przez X. Ziernickiego malowane”⁹⁹. Miał swoje przenośne paramenty liturgiczne¹⁰⁰.

Ołtarz Trzech Królów

Kolejnym wymienionym po raz pierwszy u P.H. Pruszcza (1745) jest ołtarz pod wezwaniem Trzech Królów. Był fundowany w 1731 roku przez rodzinę Bełchackich, która miała pod nim swój grób¹⁰¹. Był to ołtarz „strukturą przednią cały suto złoty”. Nad nim znajdowały się dwa obrazy z ramami ze srebrnych blach¹⁰². Według W. Wyszowskiego był to „ołtarz wspaniały, strukturą bardzo gustowną, cały grubo złożony”¹⁰³. Po jego bokach stały posągi

⁹⁷ Nic o tym zakonniku, poza imieniem i nazwiskiem, nie wiemy.

⁹⁸ A. Karwacki, „Inwentarz”, op. cit., s. 553.

⁹⁹ W.P. Wyszowski, „Inventarium Ecclesiae Cracoviensis”, op. cit., s. 167; Piotr Ziernicki – franciszkanin, malarz XVIII-wieczny, autor m.in. czterech Ewangelistów w zakrystii barkowej. (A. Karwacki, „Sławniejsi franciszkanie”, op. cit., s. 549).

¹⁰⁰ Ibidem, s. 168: „Ma ten ołtarz lichtarzy drewnianych posrebrzanych dwa, lusterek mosiężnych dwa, obrusów białych dwa, ceratę z frędzlą jedwabną żółtą jedną, poduszkę jedną, pasyjkę jedną. [...] Gradusów kamiennych dwa, przy nich dzwonek z łańcuszkiem i sukno czerwone stare na gradusy jedno, do obrazu firanek par dwie”.

¹⁰¹ P.H. Pruszcza, *Kleynoty Stołecznego Miasta Krakowa*, op. cit., s. 25; W.P. Wyszowski, „Inventarium Ecclesiae Cracoviensis”, op. cit., s. 148; Ludwik Miske podał, że była to fundacja Balthasara Bełchackiego, kasztelana bieckiego: „Ornant hanc ecclesiam altaria 9 [...] inter quae eminent altare Sanctorum Trium Regum totum dearatum ab illustrissimo D. Balthasare Bełchacki castelli Biecensi magno sumptu erectum et dotatum” (AFK, Ludwicus Miske, „Synoptica relatio seu brevis descriptio conventum in Provincia Maioris et Minoris Poloniae partisque Prussiae fundatorum facta Anno Domini 1735 labore ARP Ludovici Miske, emeritissimi Patris”, rkps, syg. E-I-453, s. 63).

¹⁰² B. Makowski, „Thesaurus”, op. cit., s. 290.

¹⁰³ W.P. Wyszowski, „Inventarium Ecclesiae Cracoviensis”, op. cit., s. 148.

św. Piotra i św. Pawła. Święty Piotr trzymał w ręku tablicę z napisem *Adducam filios tuos de longe, argentum forum et aurum forum cum eis Nomine Dei tui quia glorificavit Te* (Is.6.). Podobnie św. Paweł: *Verbum revelatum est Danieli, cognomento Balthazar; et Verbum verum, et festitudo magna* (Danielis 10). Pośrodku ołtarza znajdował się „obraz wielki na płótnie sztuką przednią malowany SS. Trzech Królów”¹⁰⁴. W szczycie zaś był „Bóg Ojciec w promieniach całych złożonych”¹⁰⁵. Mensa kamienna z nastawą ołtarzową, na niej stał złożony feretron, z obrazami św. Urszuli Męczennicy i św. Marii Magdaleny z drugiej strony. Antepedium miał drewniane, perlowo lakierowane i złożone. Przed nim znajdowały się dwa marmurowe stopnie. Miał swoje paramenty liturgiczne¹⁰⁶.

Ołtarz św. Wawrzyńca

Kolejny ołtarz był dedykowany św. Wawrzyńcowi. Pisał o nim P.H. Pruszc: „Ku końcowi jest ołtarz przedniej roboty, św. Wawrzyńca, miejscami suto złocisty”¹⁰⁷. Natomiast W. Wyszkowski określił precyzyjnie jego usytuowanie, pisząc: „Po tym obrazem są dwa okna nisko kratami żelaznymi omocowane do Kaplicy Męki Pańskiej, z których można słuchać nabożeństwa odprawiającego się w niej. Za niemi stoją 2 figury Apostołów i lustrium na świece. Za tymi Apostołami następuje ołtarz wspianiały S. Wawrzyńca”¹⁰⁸.

Alojzy Karwacki zaś stwierdził, że ołtarz ten stał naprzeciw ołtarza św. Dydaka lub Józefa z Kupertynu, to jest tam, gdzie obecnie znajduje się ołtarz św. Józefa z Kupertynu”¹⁰⁹. Ołtarz ten fundował Dąbrowa. W jego centrum stała, rzeźbiona w 1787 roku przez br. Junipera Noconika, postać św. Wawrzyńca, „około którego głowy są promienie srebrne pozłociste”. Ołtarz miał kamienną mensę, na której stał rzeźbiony i złożony feretron z obrazem mdlejącego św. Franciszka. Antepedium było drewniane, lakierowane i złożone. Przed nim znajdowały się dwa

stopnie z czarnego marmuru. W swej strukturze ołtarz był podobny do ołtarza św. Józefa z Kupertynu. Miał także swoje paramenty liturgiczne¹¹⁰.

Ołtarz św. Dydaka – św. Józefa z Kupertynu

Kolejny ołtarz – św. Dydaka (św. Józefa z Kupertynu) – usytuowany był naprzeciw ołtarza św. Wawrzyńca. Został wystawiony w 1670 roku staraniem br. Junipera Noconika, podobnie jak ołtarz św. Wawrzyńca¹¹¹. Pruszcz zanotował: „z drugiej strony podobny temuż św. Dydaka, obrazy w nich przedniego malarskiego kunsztu”¹¹². Karwacki lokalizował go „w nawie głównej, po prawej stronie, niedaleko poprzedniego, zapewne tu, gdzie obecnie ołtarz Nikodema”¹¹³. Makowski odnotował przeniesienie dedykacji ołtarza na św. Józefa z Kupertynu: „W ołtarzu św. Dydaka, nowy obraz św. Józefa z Kupertynu, a na nim zostały umieszczone 14 wotów, i inne ozdoby poświęcone św. Józefowi”¹¹⁴.

Według zaś Wyszkowskiego „w r. 1767 dla braku miejsca na statwę S. Józefa z Kupertynu (którego kanonizacja odprawiła się) wyjęto obraz a wstawiono osobę, która dotychczas widzieć się daje za zasuwą wśród ołtarza tego”¹¹⁵. Podał także, że był to „ołtarz wspianiały drewniany rzeźbą rześistą i posągami złożonymi ozdobiony, cały perlowo lakierowany”¹¹⁶.

Ołtarz miał kamienną mensę z nastawą ołtarzową. Na mense stał złożony feretron; z jednej jego strony był obraz św. Dydaka, a z drugiej inny (brak danych). Obrazy te sprowadził z Rzymu o. Kasjan Korczyński, eksprowincjał. Antepedium ołtarza było drewniane, perlowo lakierowane i złożone.

W centrum retabulum ustawiono rzeźbioną w drewnie figurę św. Józefa z Kupertynu; na głowie miał srebrne pozłacane promienie. Wokół bioder miał srebrny pasek franciszkański. Posrebrzane były także framuga i postument. Figura była zasuwana, a na zasuwie znajdował się „obraz na płótnie malowany także S. Józefa z Kupertynu na powietrze

¹⁰⁴ Ibidem.

¹⁰⁵ Ibidem, s. 149.

¹⁰⁶ Ibidem: „Obrusów dwa, cerata jedna, lichtarzy dREW. posreb. para jedna. Kanon z addytamentami jeden. Poduszka pod mszał jedna, krucyfix jeden. [...] Dzwonek jeden”.

¹⁰⁷ P.H. Pruszcz, *Kleynoty Stołecznego Miasta Krakowa*, op. cit., s. 25.

¹⁰⁸ W.P. Wyszkowski, „Inventarium Ecclesiae Cracoviensis”, op. cit., s. 160.

¹⁰⁹ A. Karwacki, „Inwentarz”, op. cit., s. 553

¹¹⁰ W.P. Wyszkowski, „Inventarium Ecclesiae Cracoviensis”, op. cit., s. 160: „Do niego jest [...] obrusów białych dwa, cerata jedna, lichtarzy drewnianych posrebrzanych dwa, lusterek mosiężnych dwa, pasyjka, kanon i poduszka. [...] I dzwonek przy gradusach na łańcuszku”.

¹¹¹ Ibidem, s. 153.

¹¹² P.H. Pruszcz, *Kleynoty Stołecznego Miasta Krakowa*, op. cit., s. 25.

¹¹³ A. Karwacki, „Inwentarz”, op. cit., s. 553.

¹¹⁴ B. Makowski, „Thesaurus”, op. cit., s. 291.

¹¹⁵ W.P. Wyszkowski, „Inventarium Ecclesiae Cracoviensis”, op. cit., s. 153–154.

¹¹⁶ Ibidem, s. 153.

wzbijający się¹¹⁷. Przed nim były dwa czarne marmurowe stopnie. Przynależały do niego paramenty liturgiczne¹¹⁸.

Ołtarz Miłosiernego P. Jezusa

Według przekazu A. Karwackiego przed przeznaczaniem krużganków na magazyn „był na końcu pierwszej ich linii ołtarz zwany «Miłosierdzia». Ołtarz drzewiany, a na nim były dwie figury P. Jezusa i Matki Bożej. Ale tylko figura P. Jezusa była sławna, bo jej spojrzenie miało być straszne dla grzeszników, a nadzwyczajnie miłosierne dla pokutujących. Stary pamiętnikarz P.H. Pruszczy przytacza w dziele swoim «Klejnoty Krakowa» podanie o tej figurze, jako raz P. Jezus chwycił złodziejów, kradnących mu wota z ołtarza, za włosy i nie wypuścił, póki sąd zebrany na krużgankach nie uwolnił go od śmierci. Ten ołtarz z figurami przeniesiono do kościoła w to miejsce, gdzie zastałem ołtarz P. Jezusa Czarnego, i w 1850 r. spaliły się te figury wraz z całym kościołem¹¹⁹. Był to zatem ołtarz na ścianie południowej południowego ramienia transeptu. Spalił się podczas wielkiego pożaru Krakowa.

Wszystkie te ołtarze, poza ołtarzem Trzech Króli fundowanym przez Bełchackich, były poświęcone świętemu zakonu franciszkańskiego¹²⁰. Bracia starali się rozwijać ich kult, także poprzez dedykowanie im ołtarzy. Należy nadto pamiętać, że zakon przeżywał

¹¹⁷ Ibidem, s. 154.

¹¹⁸ Ibidem, s. 155: „obrusów dwa, cerata z frędzlami złotymi jedna. Lichtarzy drewnianych, posrebrzanych para jedna; poduszka jedna, krucyfiks cały drewniany, 1 dzwonek [...] Lusterek mosiężnych jedna para”.

¹¹⁹ AFK, Alojzy Karwacki, „Pamiętniki X. Alojzego Karwackiego franciszkanina od czasu wstąpienia do zakonu w 1883 a spisywane od r. 1902”, rkps, sygn. E-I-53, s. 146.

¹²⁰ św. Ludwik z Tuluzy (właśc. fr. Louis d'Anjou) (ur. 9 lutego 1274 w Brignoles lub Nocera Inferiore, zm. 19 sierpnia 1297) – francuski franciszkanin, najmłodszy biskup w historii Kościoła. Święty Bonawentura (ur. ok. 1217 w Bagnoregio w okolicach Viterbo, zm. 15 lipca 1274 w Lyonie) – teolog, filozof, scholastyk, doktor Kościoła, biskup, kardynał, siódmy generał franciszkanów. Nazywany Doktorem Serafickim (łac. *Doctor Seraphicus*). Święty Wawrzyniec z Brindisi (ur. 22 lipca 1559 w Brindisi, zm. 22 lipca 1619 w Lizbonie) – kapłan, kapucyn, teolog, dyplomata, doktor Kościoła, święty Kościoła katolickiego. Święty Dydak z Alkali, właśc. hiszp. *Diego de Alcalá* (ur. 1400 w San Nicolás del Puerto w Andaluzji, zm. 12 listopada 1463 w Sewilli) – hiszpański brat zakonny, franciszkanin, święty Kościoła katolickiego; przedstawiciel tzw. reformy obserwanckiej w łonie zakonu franciszkańskiego w XIV i XV wieku.

odnowę duchową. Kładziono wówczas nacisk także na jego historię, z której wydobywano świetlane postacie jako przykłady do naśladowania i życia franciszkańskiego¹²¹. Nowo powstałe ołtarze, dedykowane świętemu franciszkańskiemu, miały być nie tylko miejscem ich kultu, ale także pewnym znakiem i przypomnieniem dla współczesnych franciszkanów. Spełniały zatem funkcję kulturowo-memoratywno-formacyjną.

Istniejące ołtarze ponownie uległy całkowitemu zniszczeniu. W dniu 17 lipca 1850 roku wybuchł wielki pożar Krakowa. Ogień dostał się do świątyni. Zniszczeniu uległy wówczas piękne hebanowe stalle, bogato inkrustowane srebrem i masą perłową. Spłonęły ołtarze, organy i nagrobki, obrazy (il. 3), w tym dwa niezwykle cenne autorstwa Tomasza Dolabelli z roku 1613, przedstawiające Sąd Ostateczny oraz Boga zagniewanego na grzeszników, za którymi wstawiają się święci Franciszek i Dominik¹²². „Zleciały wszystkie alfresa [...] wszystkie obrazy, w które kościół ten był tak bogaty spłonęły [...] zgorzały portrety wszystkich papieży na ścianie alfresco malowane¹²³. W pożodze przypadły także bezcenne średniowieczne rękopisy, w tym cenne zbiory muzyczne, zasobnej biblioteki klasztornej. Zniszczenia były tym razem tak wielkie, że zastanawiano się nawet nad sensem odbudowy tej świątyni. Jednakże i tym razem dzięki wysiłkowi gwardianów konwentu, wspólnoty i wielu ludzi dobrej woli kościół został podniesiony z ruin¹²⁴. Do świątyni powróciły ołtarze.

Nowa aranżacja po pożarze w 1850 roku

Zaraz po pożarze przystąpiono do odbudowy świątyni. Podczas prac remontowych, którymi kierował pierwotnie Karol Kremer, kościół został pozbawiony elementów barokowych i „przywrócony” do stanu średniowiecznego¹²⁵. We wschodniej części

¹²¹ Di Fonzo Wawrzyniec, Odoardi Jan, Pompei Alfons, *Bracia Mniejsi Konwentualni. Historia i życie (1209–1976)*, tłum. Piotr Anzulewicz, Niepokalanów 1988, 160–177, 227.

¹²² W.P. Wyszowski, „Inventarium Ecclesiae Cracoviensis”, op. cit., s. 222; J. Adamczewski, *Mała encyklopedia Krakowa*, Kraków 1996, s. 349; Zdzisław Gogoła, *Rys historyczny bazyliki Franciszkanów w Krakowie*, w: *Studia z dziejów kościoła Franciszkanów w Krakowie*, red. Zdzisław Kliś, Kraków 2006, s. 33.

¹²³ *Historia pożaru miasta Krakowa*, Kraków 1850, s. 93–94.

¹²⁴ F. Solarz, *Historia bazyliki, krużganków i kaplic*, op. cit., s. 10.

¹²⁵ „Szczęśliwym pomysłem postanowiono przerobić tę nawę stylem romańskim. Styl romański, choć poprzedza



3. Kościół Franciszkanów po pożarze 1850 roku. Helena Flakowiczówna, kopia akwarelii Bogumiła Gąsiorowskiego (BJ Zbiory Graficzne nr i. IR548 t.9 III); Archiwum Prowincjalne Franciszkanów, zbiory graficzne

„odmurowano i wypełniono maswerkami gotyckie okna, zlikwidowano ślepą kopułę i zrekonstruowano sklepienie gotyckie w pręśle krzyżowym”¹²⁶. W nawie głównej zaś usunięto kompozytowe kapitele pilastrów, a powstałe w ten sposób lizeny omurowano ciężkimi ośmiobocznymi filarami z gotycyzującymi głowicami. Beczkowemu sklepieniu dodano krzyżowe żebra. Okna ujęto w romanizujące kolumnienki¹²⁷.

Spore zmiany wprowadzono też w strukturze budowli. Zamurowano dotychczasowe (jedyne – nie licząc komunikacji przez krużganek) wejście do kościoła od strony ulicy Brackiej, które po pewnym czasie znowu odtworzono. Nad nowym wejściem od strony zachodniej wybito wielkie ostrołukowe okno, doświetlające przestrzeń nawy głównej i prezbiterium.

gotycki, jest przecież także stylem średniowiecznym – romantycznym” (Józef Kremer, *Podróż do Włoch*, Wilno 1859, t. 2, s. 74. Zob. też: Jerzy Frycz, *Restauracja i konserwacja zabytków architektury w Polsce w latach 1795–1918*, Warszawa 1975, s. 104.)

¹²⁶ Wojciech Bałus, *Sztuka Sakralna Krakowa w Wieku XIX*, cz. II: *Matejko i Wyspiański*, Kraków, 2007, s. 72.

¹²⁷ Stanisław Tomkowicz, *Kronika konserwatorska krakowska za rok 1895*, „Kalendarz Krakowski Józefa Czecha”, 1896, s. 82; Władysław Ekielski, *Nieudana restauracja*, „Architekt” 1907, t. 8, z. 8, s. 14.

W przekształceniach tych chodziło „o nadanie świątyni przestrzennej jednolitości, wyrażającej się dominacją osi wejście-ołtarz, o zapewnienie więc prostoty i klarowności w percepcji jej wnętrza”¹²⁸. Dzięki temu wchodzący zachodnim wejściem postępowali nawą w świetle, prosto w kierunku oświetlonego prezbiterium, z ołtarzem głównym. Trzeba dodać, że zanim powstał obecny, wykonany przez braci Stehlików, był to zapewne inny ołtarz.

W październiku 1853 roku Ambroży Grabowski zauważył, że „wewnętrzne roboty murowane są prawie na ukończeniu i wytynkowanie bliskie końca”¹²⁹. Kościół wymagał jednak dalszej restauracji, w tym wyposażenia go w odpowiednie ołtarze. Pewna okazja nadarzyła się w związku z likwidacją przez władze austriackie klasztoru i kościoła Karmelitów Bosych przy ulicy Poselskiej. Już 3 maja 1853 roku o. Damazy Zielewicz, gwardian klasztoru, zwrócił się do Magistratu Krakowa z prośbą o przydzielenie ołtarzy z kościoła św. Michała i Józefa do wypalonego kościoła Franciszkanów. Podobne pismo z dnia 29 października 1853 roku skierował do władz rządu austriackiego. Wyszczególnił w prośbie cztery ołtarze z marmuru i jeden z drewna, ambonę, obrazy, posadzkę kamienną i bramę z żelazną kratą. Na oba pisma otrzymał pozytywne odpowiedzi, chociaż pod pewnymi warunkami¹³⁰. Zawarto wobec tego odpowiednie umowy z kamieniarzem Edwardem Stehlikiem na rozebranie, przewiezienie i postawienie wspomnianych ołtarzy¹³¹. Miały one stanąć na miejscu spalonych pięciu ołtarzy wymienionych przez Piotra Hiacynta Pruszcza¹³². Inne miały być stopniowo budowane od nowa.

W dniu 31 grudnia 1853 roku odprawiono w nowo odbudowanym kościele pierwsze nabożeństwo¹³³. Wskazując kierunki dalszych prac w grudniu 1854 roku, Wincenty Pol pisał: „żeby go ze-

¹²⁸ W. Bałus, *Sztuka Sakralna Krakowa w Wieku XIX*, op. cit., s. 73.

¹²⁹ Archiwum Narodowe w Krakowie (dalej: ANK), Zbiór Ambrożego Grabowskiego, syg. E-31, s. 502–503.

¹³⁰ AFK, Akta konwentu krakowskiego [1850–1859], syg. AK-III-18, k. 154, 225–227; zob. też: B.J. Wanat, *Barokowe ołtarze w bazylice Franciszkanów*, op. cit., s. 153–157; Warto zauważyć, że zdaniem A. Karwackiego ołtarze te zostały kupione przez klasztor od rządu austriackiego (A. Karwacki, „Pamiętniki”, op. cit., s. 122).

¹³¹ Akta konwentu krakowskiego [1850–1859], op. cit., k. 284, 368.

¹³² P.H. Pruszcza, *Klejnoty Stołecznego Miasta Krakowa*, op. cit., s. 25; zob. także: B.J. Wanat, *Barokowe ołtarze w bazylice Franciszkanów*, op. cit., s. 153–157.

¹³³ U. Bęczkowska, *Karol Kremer i Krakowski Urząd Budownictwa*, op. cit., s. 330.

wnętrze według planu ukończyć, plac przed nim uporządkować i ozdobić [...], a wewnątrz jego ołtarzami w odpowiednim stylu przystroić, na to potrzeba jeszcze dużo czasu”¹³⁴.

Ołtarz główny projektu Feliksa Księżarskiego

Wiadomo z przekazów, że Feliks Księżarski wykonał projekt ołtarza głównego. Wspomina o tym Alojzy Karwacki, dodając, że nie został on zrealizowany¹³⁵. Jest jednak wymieniany wśród prac Księżarskiego¹³⁶; podobnie Antoni Stacherski podaje, że Księżarski wystawił w kościele franciszkanów zaprojektowany przez siebie drewniany ołtarz¹³⁷. Przekazy te nie podają wprawdzie jego lokalizacji, można jednak przyjąć za Ewę Mikołajską, że był „pierwszym po odbudowie z pożaru ołtarzem w prezbiterium. Trudno bowiem przypuszczać, aby od poświęcenia kościoła w 1854 do 1861 roku nie było w nim ołtarza głównego. Ojciec Alojzy Karwacki nie widział tych ołtarzy, ponieważ zostały usunięte przed jego przybyciem w 1885 roku do krakowskiego klasztoru, mógł więc nie łączyć ich z projektem Księżarskiego”¹³⁸. Nie wyklucza takiej lokalizacji także Urszula Bęczkowska, chociaż jest bardziej ostrożna, pisząc, że „zrealizowano projekt Feliksa Księżarskiego na drewniane, neogotyckie retabulum, przewidziane początkowo najprawdopodobniej



4. Feliks Księżarski, projekt ołtarza głównego, 1854. Przedruk z U. Bęczkowska, *Karol Kremer i Krakowski Urząd Budownictwa w latach 1837–1860*, Kraków 2010

¹³⁴ Artykuł Pola *Starożytność, zniszczenie i odnowa kościoła i klasztoru XX. Franciszkanów w Krakowie* ukazał się anonimowo w trzech kolejnych numerach „Czasu” (1854, nr 292 z 22 XII, nr 239 z 23 XII, nr 297 z 30 XII). Jego przedruk pod zmienionym tytułem (*Historia kościoła Ks. Ks. Franciszkanów w Krakowie*) znalazł się w zbiorze jego pism, *Dziela wierszem i prozą*, t. 8, s. 419–435. Rękopis nieco rozbudowanej wersji znajduje się w ANK, *Teki Antoniego Schneidera*, Sygn. 29/684/0/1/804, s. 1–90.

¹³⁵ A. Karwacki, „Materiały do historii”, op. cit., s. 184

¹³⁶ Maciej Moraczewski, [Nekrolog Księżarskiego], „Czasopismo Techniczne (Lwowskie)”, 1884, nr 2, s. 67 (wykaz prac); Zbigniew Jan Białkiewicz, *Przemiany architektury krakowskiej w połowie XIX wieku*, Kraków 1994, s. 104; E. Mikołajska, *Neośredniowieczne ołtarze w Krakowie*, op. cit., s. 143; U. Bęczkowska, *Karol Kremer i Krakowski Urząd Budownictwa*, op. cit., s. 331.

¹³⁷ Biblioteka Jagiellońska, Antoni Stacherski, „O budowniczych krakowskich czasów naszych i stawianych przez nich budynkach”, rkps 7927 IV, s. 196; Jacek Purchla, *O architekturze krakowskiej połowy XIX wieku*, „Rocznik Krakowski”, T. 53: 1987, s. 132.

¹³⁸ E. Mikołajska, *Neośredniowieczne ołtarze w Krakowie*, op. cit., s. 144.

do prezbiterium”¹³⁹. Utrzymuje ona także, w oparciu o porównanie odkrytego przez siebie projektu Księżarskiego¹⁴⁰ z obrazem Stanisława Bryniarskiego z Lwowskiej Galerii Obrazów opublikowanym przez Mikołajską, że został w kilka lat później przeniesiony na północną ścianę transeptu¹⁴¹ (il. 4).

Był to ołtarz neogotycki, drewniany. Miał jakby dwupoziomową nastawę, nieco szerszą od mensy, na której była oparta, a od której oddzielała ją predella. Pierwszy poziom tego retabulum stanowiły ostrołukowe wnęki z postaciami i zwieńczającymi

¹³⁹ U. Bęczkowska, *Karol Kremer i Krakowski Urząd Budownictwa*, op. cit., s. 331.

¹⁴⁰ Projekt sygnowany i datowany na 1854 r. przechowywany jest MNK, DzG, III r a.7063. Został opublikowany przez U. Bęczkowską.

¹⁴¹ U. Bęczkowska, *Karol Kremer i Krakowski Urząd Budownictwa*, op. cit., s. 331. Tu zapewne pozostał do czasu ponownego odmurowania wejścia w północnym ramieniu transeptu, pod koniec lat 70. XIX wieku.

je smukłymi kolumnkami z pinaklami. Drugi poziom to centralnie ustawiony obraz w obramieniu ostrołukowym, zwieńczonym rodzajem tympanonu. Obraz był flankowany smukłymi kolumnkami z pinaklami. Po bokach kolumn widoczne wnęki zakończone w podobny sposób. U samego szczytu stała zapewne jakaś figura.

Ołtarz był zapewne częścią pierwszej zaplanowanej neogotyckiej aranżacji wnętrza¹⁴².

Ołtarz główny autorstwa Stehlików

Został wykonany w latach 1859–1861 według własnego projektu przez braci Edwarda i Zygmunta Stehlików, „częścią z kamienia pińczowskiego, częścią z piaskowca z okolic Izdebnika w Galicji zachodniej”¹⁴³. Fundowała go Zofia z Branickich Potocka. Ma cechy neogotyckie (il. 5).

Jest to ołtarz kamienny z częściowo gipsowymi elementami dekoracyjnymi, złożony i polichromowany. Został ustawiony na podwyższeniu, na które wchodzi się sześciostopniowymi schodami. Po ich bokach jest kamienna, zdobiona maswerkami, balustrada. Na tym podwyższeniu, po obu stronach ołtarza, dolne części ścian absydy pierwotnie były ozdobione wykonaną w roku 1868 przez Stehlików „okładziną złożoną z dekoracyjnie potraktowanych form architektonicznych z motywami okien ostro-

łukowych, laskowaniem i maswerkami”¹⁴⁴. Ozdoby te wykonano na próbę i w roku 1895, przy okazji malowania prezbiterium, usunięto¹⁴⁵.

Mensa ołtarzowa jest dekorowana. Ma dodatkowo zdobione kandelabry (zwieńczone przedstawieniami figuralnymi w architekturze gotyckiej), zaprojektowane w Paryżu specjalnie na potrzeby ołtarza. Pierwotnie na tabernakulum ustawiony był neogotycki tron eucharystyczny, który zasłaniał część obrazu, dlatego został wraz ze zmianą tabernakulum w 1980 roku usunięty¹⁴⁶.

Nastawa ołtarza jest dwukondygnacyjna, trójpolowa z rozbudowanym zwieńczeniem. Boki zdobią maswerki, przybierające w górnych partiach bogate i ażurowe formy. Są tu także niewielkich rozmiarów rzeźby. Pola boczne są dwukondygnacyjne, w kształcie stojących prostokątów. Kondygnacje oddzielono od siebie gzymsem. Główny obraz umieszczony został w polu środkowym. Jest to obraz pt. *Apoteoza św. Franciszka – Święty Franciszek w chwale niebieskiej*, namalowany w Rzymie w 1861 roku przez Gebharda Flatza jako fundacja hrabiny Zofii Potockiej¹⁴⁷. Świętemu Franciszkowi towarzyszą w górze Chrystus i Matka Boska, a w dole św. Elżbieta, św. Klara, św. Antoni Padewski i św. Bonawentura. Prosta rama obrazu zakończona jest półkoliście. Pole środkowe zamknięte łukiem odcinkowym. Powyżej znajduje się ozdobny baldachim, dekorowany maswerkami i pinaklami. Artykulacja pomiędzy polami poprowadzona jest w pierwszej kondygnacji za pomocą filarów z dostawionymi smukłymi kolumnkami, zwieńczonymi baldachimem z pinaklami na przedłużeniu kolumnek. W drugiej kondygnacji

¹⁴² E. Mikołajska, *Neośredniowieczne ołtarze w Krakowie*, op. cit., s. 143; Eadem, *Karol Kremer i Krakowski Urząd Budownictwa*, op. cit., s. 332.

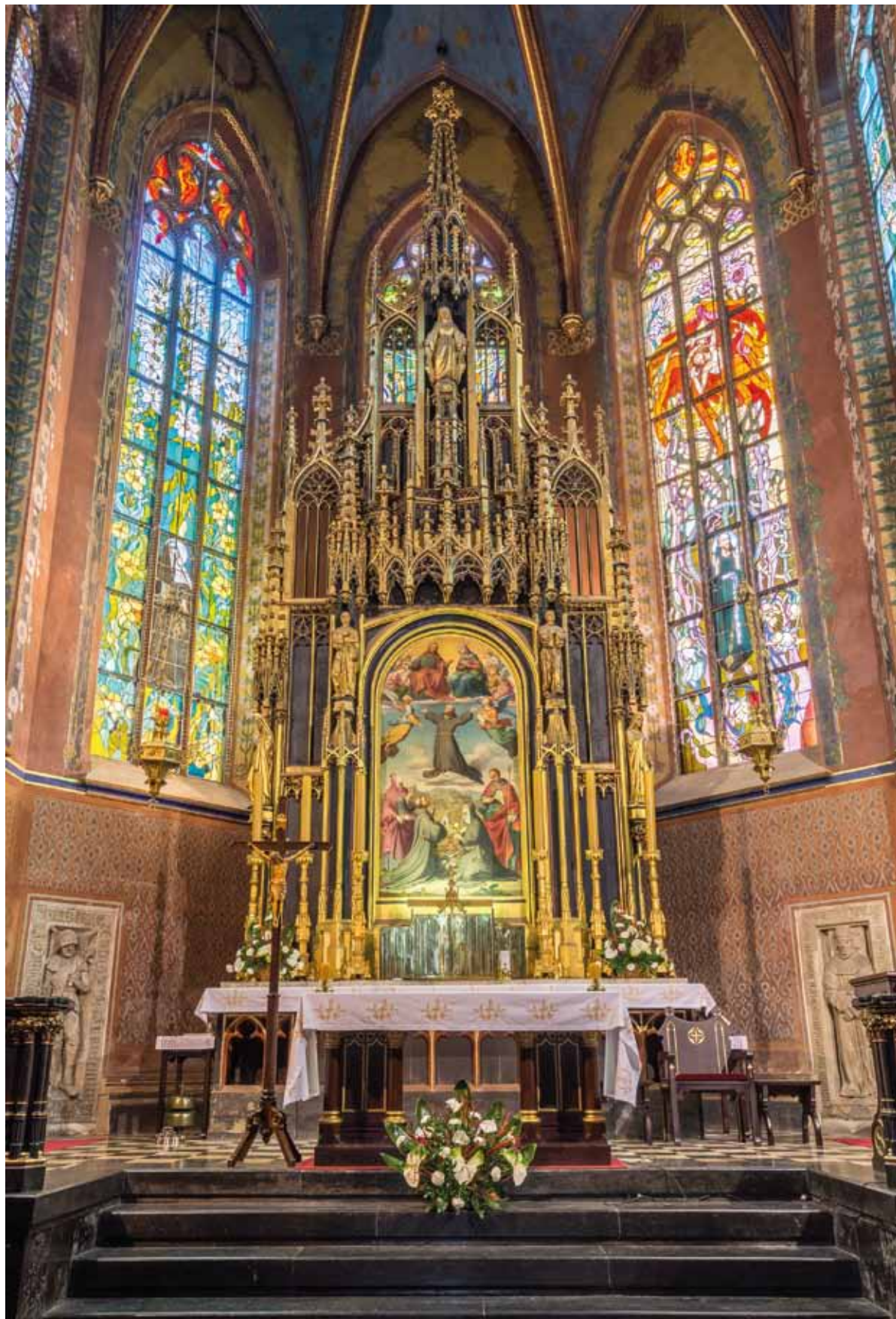
¹⁴³ „Czas” 1860, nr 145 z 27 VI, s. 3; Ambroży Grabowski, *Kraków i jego okolice*, wyd. 5, Kraków 1866, s. 162; Juliusz Demel, *Pożar Krakowa*, „Rocznik Krakowski”, T. 32: 1952, z. 3, s. 88; I. Kęder, W. Komorowski, *Ikonoграфия*, op. cit., s. 147. U. Bęczkowska, *Karol Kremer i Krakowski Urząd Budownictwa*, op. cit. (s. 332, przypis 602) podała, iż „z zapisków Grabowskiego wynika, że już od 1859 roku «prowadziła się budowa Wielkiego Ołtarza», którego wystawienie kosztowało 8000 zł reńskich. Na początku 1862 roku ołtarz został dokończony i «z zakrycia odsłoniony [...]». Praca bardzo piękna – recenzował ją Grabowski – której projekt i rysunek sam artysta [tj. Stehlik -U.B] zrobił” (ANK, syg. E-31, *Zbiór Ambrożego Grabowskiego*, s. 517). W tekach Grabowskiego znajduje się wykaz najważniejszych prac wykonanych przez Stehlika w kościele Franciszkanów. Z dokumentu tego dowiadujemy się, że „roboty [nad ołtarzem] trwała lat 2, a ozdób na ścianki i balustrady, projektowanych i wykonanych przez Edwarda Stehlika, rok jeden. Te ostatnie w części spodniej (bliżej posadzki) wykonane z kamienia piaskowego, a w górnej z gipsu” (ANK, syg. E-31, *Zbiór Ambrożego Grabowskiego*, s. 55). Zob. też E. Mikołajska, *Neośredniowieczne ołtarze w Krakowie*, op. cit., s. 145–147”.

¹⁴⁴ I. Kęder, W. Komorowski, *Ikonoграфия*, op. cit., s. 147.

¹⁴⁵ A. Karwacki, „Pamiętniki”, op. cit., s. 128–129, 217; A. Grabowski, *Kraków i jego okolice*, op. cit., s. 162; S. Tomkowicz, *Opieka nad zabytkami*, „Kalendarz Krakowski Józefa Czecha”, 1896, s. 82; Maria Borowiejska-Birkenmajerowa, *Odbudowa kościołów św. Trójcy i św. Franciszka w Krakowie w drugiej połowie w. XIX – koncepcje i realizacja*, „Krzysztofory”, T. 12: 1985, s. 35; E. Mikołajska, *Neośredniowieczne ołtarze w Krakowie*, op. cit., s. 145, 147.

¹⁴⁶ AFK, syg. AK-III a-6, *Kronika klasztoru oo. Franciszkanów w Krakowie od 1980 do kwietnia 1984*, s. 53–54.

¹⁴⁷ E. Mikołajska, *Neośredniowieczne ołtarze w Krakowie*, op. cit. (s. 145, przypis 17) zauważyła, że „umowa z 5.04.1858 pomiędzy hr. Arturówą Potocką a Gebhardem Flatzem na wykonanie obrazu oraz dalsza korespondencja w tej sprawie wskazują, że malarz wykonał zaproponowaną przez siebie rozszerzoną ikonograficznie wersję tego przedstawienia, co było przyczyną zmian w projekcie ołtarza. AK Pot., syg. 466”.



5. Ołtarz główny wykonany przez Edwarda i Zygmunta Stehlików. Archiwum Prowincjalne Franciszkanów, zbiory graficzne

artykulację stanowią nisze baldachimowe z figurami świętych zwieńczone pinaklami. Pola boczne flankowane są przez cienkie kolumny dzwigiące, na których pod baldachimami umieszczone zostały figury świętych. W górnych kondygnacjach przedstawiają zakonników franciszkańskich (św. Antoniego, św. Bonawenturę), poniżej natomiast – święte (św. Klarę, św. Elżbietę Węgierską)¹⁴⁸. Baldachimy zwieńczone są pinaklami.

Zwieńczenie nastawy jest trójpolowe, z polem środkowym trójdzielnym i umieszczonym na cokole. Na osi znajduje się nisza baldachimowa z figurą Matki Bożej Niepokalanej. Nisza zakończona wielokątną fialą (pinaklem) dekorowaną na krawędziach czołgankami i zwieńczona kwiatonem. Pola boczne mają kształt prostokątów zamkniętych w ośli grzbiet, wypełnionych maswerkami i zwieńczonych trzema pinaklami.

Po pomalowaniu wschodniej części kościoła przez Wyspiańskiego, w 1985 roku został według jego projektu „wyzłocony i okryty polichromią”, przez co „zyskał bardzo na wyglądzie i dostraja się harmonijnie do całego wnętrza”¹⁴⁹.

Tak ukształtowany ołtarz był kompozycją artystycznie i ideowo przemyślaną i w takiej formie charakterystyczną, szczególnie dla wczesnego gotyku. Przybierając formę architektonicznych struktur utworzonych z dużej liczby „gotyckich” detali architektonicznych, zawierał w sobie streszczenie architektury kościoła. Jego usytuowanie, na podwyższeniu w prezbiterium oddzielonym od reszty kościoła, czyniło go centralnym punktem świątyni, miejscem sprawowania Eucharystii i przechowywania Najświętszego Sakramentu.

¹⁴⁸ Ibidem, s. 145.

¹⁴⁹ S. Tomkowicz, *Kronika konserwatorska krakowska za rok 1895*, op. cit., s. 82; Józef Muczkowski, *Kościół Św. Franciszka w Krakowie*, Biblioteka Krakowska, nr 19, Kraków 1901, s. 40; M. Borowiejska-Birkenmajerowa, *Odbudowa kościołów*, op. cit., s. 36; *Przewodnik po bazylice OO. Franciszkanów w Krakowie*, Kraków 1987, s. 18; E. Mikołajska zauważyła, że „konceptja pomalowania ołtarza nie wyszła od Wyspiańskiego. Już pierwsza umowa na wykonanie polichromii gotyckiej części kościoła zawarta 30.05.1895 z Józefem Mikulskim i Franciszkiem Górskim przewidywała pomalowanie ołtarza głównego za kwotę 3000 zł i bocznych za 1200 zł”. (A. Karwacki, „Materiały do historii”, op. cit., s. 266). Możliwe, że pomysł ten podsunęły został przez Władysława Łuszczkiewicza, który już w swoim *Poradniku* postulował malowanie kamiennych „gotyckich” ołtarzy (W. Łuszczkiewicz, *Poradnik dla zajmujących się utrzymaniem i restauracją kościołów i kościelnych sprzętów*, Warszawa 1887; E. Mikołajska, *Neośrednio-wieczne ołtarze w Krakowie*, op. cit., s. 145–146, przypis

Ołtarze boczne

Ołtarz Matki Bożej Niepokalanej

Pierwszym, powstałym po pożarze w 1850 roku ołtarzem poświęconym Matce Bożej Niepokalanej był „po prawej stronie, idąc od ołtarza wielkiego ku głównym drzwiom wchodowym, w ramieniu środkowego krzyża kościoła boczny ołtarz z dębowego drzewa pięknie w gotykę rzeźbiony, z dwoma olejnymi obrazami na zasuwie Matki Boskiej Niepokalanej Poczęcia, a zewnątrz św. Józefa, z mensą drewnianą i gradusem jednym także drewnianym”¹⁵⁰. Nic więcej o nim nie wiemy.

Na jego miejsce, przy narożniku z prezbiterium ściany wschodniej południowego ramienia transeptu, przed rokiem 1883 ustawiono nowy ołtarz Matki Bożej Niepokalanej¹⁵¹. Jest on fundacji Anny Muszyńskiej i jej córki Marii, żony Józefa Palecznego, lekarza miejskiego¹⁵². Podobnie jak ołtarz św. Antoniego i ołtarz główny, jest dziełem Braci Zygmunta i Edwarda Stehlików¹⁵³. Podczas malowania kościoła został pokolorowany wg projektu Stanisława Wyspiańskiego¹⁵⁴ (il. 6).

Jest to ołtarz przyścienny z wnęką i posągami Matki Bożej Niepokalanej Poczętej. Mensa w formie stołu, zwieńczona jest profilowanym gzymsem

18); zob. też: I. Kęder, W. Komorowski, *Ikonaografia*, op. cit., 151.

¹⁵⁰ AFK, „Inwentarz kościoła i klasztoru xx. Franciszkanów w Krakowie, sporządzony w maju 1875, rkps, syg. AK-IV-10, k. 20, 22. Natomiast Inwentarz Nycza (AFK, Opis kościoła i klasztoru i inwentarz z czasów o. Nycza, rkps, syg. AK-IV-9, [c. 1870],) jako drugi obraz podaje obraz „Sgo Jędrzeja z Boboli”. Obraz ten wg Inwentarza z roku 1875 jest już w ołtarzu św. Antoniego.

¹⁵¹ Z ołtarzem tym jest związana historia św. Maksymiliana Kolbego i jego „Rycerza Niepokalanej”. Według przekazu historycznego, kiedy św. Maksymilian postanowił wydawać „Rycerza”, zwrócił się do przełożonego, do prowincjała. Ten udzielił mu pozwolenia, ale nie zapewnił środków na wydanie choćby pierwszego numeru planowanego pisma. Wówczas św. Maksymilian, który wszystko, co robił, zawierał Niepokalanej, miał się modlić przed tym ołtarzem o zarządzenie tej trudnej sytuacji. „Rycerz” był już drukowany, a pieniędzy na opłacenie druku nie miał. Maryja nie opuściła jednak swego czciciela. Oto, kiedy znowu przyszedł przed ten ołtarz, aby prosić o pomoc, znalazł na ołtarzu kopertę. Kiedy ją otworzył, okazało się, że była tam kwota, która wystarczyła na opłacenie druku pierwszego numeru „Rycerza Niepokalanej”.

¹⁵² A. Karwacki, „Pamiętniki”, op. cit., s. 130.

¹⁵³ Ibidem.

¹⁵⁴ Ibidem, s. 212: „Ołtarz wielki i dwa boczne, Niepokalanej i św. Antoniego, podczas malowania kościoła również zostały pomalowane. Wielki wyzłocony, a tamte



6. Ołtarz Matki Bożej Niepokalanej. Archiwum Prowincjalne Franciszkanów, zbiory graficzne

z fryzem z ostrołukowych arkadek z motywem trójlistnych maswerków. Partia cokołowa retabulum ma kształt poziomego prostokąta. W centrum jest ostrołukowa, przesklepiona wnęka o rozczłonkowanych krawędziach i archiwolcie, zwieńczona rodzajem szczytu – zredukowanej wimpergi o kształcie łuku wklęsło-wypukłego z żabkami i kwiatonem u wierzchołka. W niej na postumencie stoi figura Matki Bożej Niepokalanej. Przystawiona w sukni przewiązanej w pasie, i rozchylnym płaszczu spływającym po ramionach, w chuście na głowie. Ręce ma opuszczone i rozłożone, o odchylnych na zewnątrz dłoniach. Pod jej stopami glob ziemski z sierpem księżycy; bosą stopą depta węża. Głowę ma lekko przechyloną na lewe ramię, otoczoną kolistym nimbem z dwunastoma gwiazdami.

Części boczne nastawy, ujmujące arkadę, skomponowane są dwuplanowo o krawędziach opiętych wąskimi, wysokimi kolumnkami z kapitelkami roślinnymi. Zostały na nich umieszczone nadwieszane baldachimy z kryształowymi sklepkami w podniebiu, zwieńczone wimpergami i fialami z żabkami i kwiatonami. Pod baldachimami ustawione są na kolumnkach figurki, po dwie z każdej strony: św. Róży i św. Józefa z Dzieciątkiem; Matki Bożej Niepokalanie Poczętej jako królowej, w koronie, ze złożonymi do modlitwy dłońmi oraz nieokreślonej postaci kobiety.

Zwieńczenie o kształcie iglicy, skomponowane jest symetrycznie z dekoracyjnych motywów: pinakli o zróżnicowanej wysokości, bogato zdobionych wimpergami, żabkami i kwiatonami¹⁵⁵.

Ołtarz św. Antoniego

Z przekazu historycznego wynika, że pierwszym ołtarzem św. Antoniego Padewskiego ustawionym po pożarze był: „Z przeciwnej strony ołtarz temu całkiem podobny tożsamo z dębowego drzewa z dwoma olejnymi obrazami, a mianowicie na zasuwie św. Antoniego i z zewnątrz św. Jędrzeja z Boboli, z mensą i 1 gradusem z drzewa”¹⁵⁶. Był „W ramieniu tym jeszcze [...] trzeci ołtarz drewniany roboty gładkiej z obrazem św. Antoniego z Padwy, z mensą i 2-ma gradusami z drzewa”¹⁵⁷.

pokolorowane. Moim zdaniem kamień polichromowany, to nonsens. Byłoby ładniejsze w naturalnym kolorze, zwłaszcza na tle polichromowanych ścian”.

¹⁵⁵ Opis z niewielkimi zamianami według Marii Wierchosławskiej, zob. AFK, syg. AK-IV-23, Karta inwentarzowa obiektu WUOZ.

¹⁵⁶ Inwentarz kościoła i klasztoru (1875), op. cit., k. 22.

¹⁵⁷ Ibidem, k. 22.

Ołtarze te były tymczasowe, albowiem już przed rokiem 1883 wstawiono nowy neogotycki ołtarz św. Antoniego Padewskiego (2. połowa XIX wieku; przed 1883). Podobnie jak ołtarz Niepokalanej, jest on fundacji Anny Muszyńskiej i jej córki Marii Palecznej¹⁵⁸ i dziełem Zygmunta i Edwarda Stehlików¹⁵⁹. On także podczas malowania kościoła został pomalowany wg. projektu Stanisława Wyspiańskiego¹⁶⁰ (il. 7).

Jest to ołtarz przyścienny, o strukturze architektonicznej jednoosiowej, zasadniczo jednokondygnacyjnej, z wnęką z posągami św. Antoniego Padewskiego, z rozbudowanym zwieńczeniem o kształcie iglicy, z bogatą dekoracją rzeźbiarską. Odpowiada ołtarzowi Niepokalanej. Składa się z trzech części: podstawy zw. *stipes*, mensy ołtarzowej i nastawy. Podstawa ołtarza jest gładka, pod gzymsem ozdobiona arkadowym fryzem. Rozbudowana nastawa usytuowana jest na mense zakończony dość wyraźnym gzymsem. Jej podstawę tworzą rozczłonkowane cokoły. Znajduje się na nich rozbita ściana nastawy z dekoracją ze ślepych maswerków. Na mense umieszczony jest nowy, czteroramienny relikwiarz bł. Jakuba Strepy¹⁶¹.

Centrum nastawy stanowi arkadowa nisza. Łuk tworzący arkadę jest ostry, oparty na trójkącie równobocznym, zdobią go czołganki z wygiętych elementów roślinnych. Zakończony jest jednopoziomowym kwiatem z wygiętymi liśćmi i połączoną nasadką na szczycie. Niszę zdobią archiwolty w kształcie półwałków, jej tło jest jasnoniebieskie. Niektóre półwałki są połączone. W centrum stoi figura św. Antoniego Padewskiego. Święty prawą ręką zgiętą w łokciu i uniesioną na wysokość piersi wykonuje gest błogosławieństwa, lewą, opuszczoną, podtrzymuje grubą księgę i bukiet lilii. Przedstawiony w habicie przepasanym sznurem, z różańcem u lewego boku. Głowę ma nieco odchylną w prawo, ujętą kolistym nimbem.

Części boczne nastawy, ujmujące arkadę, skomponowane są dwuplanowo, o krawędziach opiętych wąskimi, wysokimi kolumnkami z kapitelkami roślinnymi, na których umieszczone są nadwieszony baldachimy z kryształowymi sklepienkami w podniebiu, zwieńczone wimpergami i fialami z żabkami

¹⁵⁸ A. Karwacki, „Pamiętniki”, op. cit., s. 130.

¹⁵⁹ Ibidem.

¹⁶⁰ Ibidem, s. 212.

¹⁶¹ Jakub Strepa, herbu Strzemię (ur. 1340, zm. 20 października 1409) – franciszkanin, gwardian tego klasztoru, arcybiskup halicki od 1391 roku, błogosławiony; patron prowincji zakonnej franciszkanów.



7. Ołtarz św. Antoniego. Archiwum Prowincjalne Franciszkanów, zbiory graficzne

i kwiatonami. Są one usytuowane na rozczłonkowanym cokole. Bazy kolumniek są skośnie kanelowane i pozłacane, trzony białe i gładkie, zakończone pozłacanymi głowicami. Pod baldachimami, na kolumnach, po bokach św. Antoni, bł. Salomea lub bł. Kinga, książkę Bolesław¹⁶² oraz nierozpoznany święty.

Zwieńczenie nastawy jest bardzo rozbudowane, tworzą je spiętrzone pinakle, które pną się do góry, tworząc kształt trójkąta. Małe wieżyczki zakończone są ostrymi hełmami ozdobionymi wygiętymi czołgankami. Hełmy wieńczą kwiatony. Centralną oś ołtarza stanowi wysoka ażurowa wieżyczka zakończona okazałym kwiatonem¹⁶³.

Ołtarz św. Nikodema – św. Maksymiliana Marii Kolbego

W nawie głównej znalazły się cztery barokowe ołtarze, po dwa przy każdej bocznej ścianie. Patrząc w kierunku witraża *Bóg Ojciec – Stań się*, po lewej stronie jako pierwszy spostrzegamy ołtarz św. Maksymiliana Marii Kolbego.

Ołtarz ten pochodzi z kościoła św. Michała Archanioła i Józefa na Podzamczu w Krakowie, przeznaczonego przez austriackich okupantów na rozbiórkę i zniszczenie. Został przeniesiony z tego kościoła na obecne miejsce w 1857 roku¹⁶⁴. Ustawiono go jako ołtarz Nikodema¹⁶⁵. W roku 1982, po kanonizacji bł. Maksymiliana M. Kolbego, przemianowano go na ołtarz św. Maksymiliana. Obraz *Nocna rozmowa Chrystusa z Nikodemem* przeniesiono do klasztornej refektarza, a w ołtarzu umieszczono obraz św. Maksymiliana Marii Kolbego autorstwa Łukasza Karwowskiego¹⁶⁶.

Jest to wczesnobarokowy ołtarz, wykonany z czarnego marmuru w Dębniku w 1636 roku. Pier-



8. Ołtarz św. Maksymiliana. Archiwum Prowincjalne Franciszkanów, zbiory graficzne

wotnie był ołtarzem głównym w karmelitańskim kościele z obrazami św. Michała Archanioła i św. Józefa Tomasza Dolabelli¹⁶⁷. Ustawiony jako ołtarz przyścienny, architektoniczny, jednokondygnacyjny, ze zwieńczeniem (il. 8).

Mensa ołtarza jest blokowa, prosta, flankowana bocznymi postumentami, na których wsparte są boczne kolumny. Nastawa z półkoliście zamkniętą wnęką, ujęta jest parą kompozytowych kolumn z korynckimi kapitelami z różowego marmuru. Dźwigają one regularne belkowanie z przerwaniem tympanonem i nasadnikiem w zwieńczeniu. Kolumny na tle pilastrów, ze stylizowaną dekoracją roślinną liści, owoców winogron oraz kwiatów wyrastających z kwietników-wazonów, w jednej trzeciej wysokości przerwane są pierścieniami. Ponad predellą pomiędzy kolumnami i pilastrami retabulum w profilowanej ramie archiwolty z kluczem w szczycie znajduje się duży obraz świętego. Zewnętrzne pilastry nastawy, fryz i dolna rama archiwolty w retabulum inkru-

¹⁶² Por. Karta inwentarzowa obiektu WUOZ, op. cit.

¹⁶³ Opis z niewielkimi zamianami według Marii Wierchosławskiej, zob. Karta inwentarzowa obiektu WUOZ, op. cit.

¹⁶⁴ A. Karwacki („Pamiętniki”, op. cit., s. 131) podał, iż wszystkie barokowe ołtarze zostały „kupione od rządu ze zniszczonego kościoła oo. Karmelitów Bosych u św. Michała, gdzieś w latach 1860-tych, czy nieco później”.

¹⁶⁵ Inwentarz kościoła i klasztoru (1875), op. cit., k. 22: „W nawie, po prawej stronie znajduje się ołtarz boczny, cały marmurowy z kolumnami, w którym umieszczony jest obraz św. Nikodema. Mensa marmurowa i gradus jeden marmurowy”; A. Karwacki, „Inwentarz”, op. cit., s. 468; B.J. Wanat, *Barokowe ołtarze w bazylice Franciszkanów*, op. cit., s. 148.

¹⁶⁶ AFK, Acta Conventus Cracoviensis Ordinis Fratrum Minorum Conventualium ab anno 1947, rkps, AK-III-56s. 424, 444–445; Kronika [1968–1972], op. cit., s. 173.

¹⁶⁷ B.J. Wanat, *Barokowe ołtarze w bazylice Franciszkanów*, op. cit., s. 147.

stawiane są płytkami o kształtach różnorodnych figur geometrycznych z paczółtowskiego rózu¹⁶⁸.

Zwieńczenie ma prostą strukturę architektoniczną, w kształcie poziomego prostokąta, z wolutami po bokach i krzyżem u szczytu pomiędzy odcinkami trójkątnego, rozerwanego przyczółka.

Ołtarz Ukrzyżowanego Zbawiciela –
św. Józefa z Kupertynu –
Najświętszego Serca Pana Jezusa

Ambroży Grabowski zanotował pod datą 6 listopada 1854 roku: „postawiono już parę ołtarzów. Stawiają ołtarz przy murze do kaplicy Męki Pańskiej Pana Jezusa Ukrzyżowanego, który pochodzi z kościoła św. Michała i będzie w tymże Wielka Pasja, czyli Pan Jezus na Krzyżu”¹⁶⁹. Z kolei *Inwentarz kościoła i klasztoru* z roku 1875 odnotował istnienie: „w nawie kościoła po prawej stronie” ołtarza Ukrzyżowanego Zbawiciela¹⁷⁰. Wnet jednak przemianowano go na ołtarz św. Józefa z Kupertynu¹⁷¹, umieszczając jego duży obraz w centrum retabulum. W roku 1944 znowu zmieniono dedykację, umieszczając na miejsce obrazu św. Józefa z Kupertynu, wykonany przez Zdzisława Gedliczkę (1885–1957) obraz Najświętszego Serca Jezusa¹⁷².

¹⁶⁸ Por: Ibidem, s. 147–148; Karta inwentarzowa obiektu WUOZ, op. cit.

¹⁶⁹ ANK, syg. E-31, Zbiór Ambrożego Grabowskiego, s. 511.

¹⁷⁰ *Inwentarz kościoła i klasztoru* (1875), op. cit., k. 22: „W nawie Kościoła po prawej stronie ołtarz drewniany roboty snycerskiej cały wyzłocony, w którego środku mieści się duża statua Ukrzyżowanego Zbawiciela, z mensą murowaną i 2 ma gradusami murowanymi”; Myli się jednak U. Bęczkowska, *Karol Kremer i Krakowski Urząd Budownictwa*, op. cit. (s. 332, przypis 605), twierdząc, że „lokalizację tego ołtarza dookreślił wiele lat później ojciec Alojzy Karwacki: «w krzyżu kościoła, po prawej ręce był ołtarz P. Jezusa na Krzyżu»”. Ołtarz bowiem, o którym mówi Karwacki, był ołtarzem tzw. Czarnego Chrystusa lub Ukrzyżowanego (zob. tutaj: Ołtarz P. Jezusa na Krzyżu). Był to inny ołtarz od tego pochodzącego od karmelitów.

¹⁷¹ A. Karwacki, „*Inwentarz*”, op. cit., s. 468: „W ołtarzu obraz na płótnie, wielki, przedstawiający unoszącego się w powietrzu bł. Józefa z Kupertynu, a dołem zdziwionych ludzi”. Obraz ten aktualnie znajduje się na korytarzu zachodnim pierwszego piętra klasztoru.

¹⁷² AFK, *Acta Conventus Cracoviensis* od roku 1888 do roku 1948, syg. AK-III-33, s. 518, 521, 529; „Ponieważ nie ma w naszym kościele ołtarza Najśw. Serca Pana Jezusa zamówiono obraz ołtarzowy Bożego Serca u art. mal. Gedliczki. Jest to ceniony, religijny malarz i ujęcie naszego obrazu, nad którym pracuje, jest piękne, oryginalne: obok postaci Chrystusa są symbole siedmiu sakramentów,

Ołtarz ten, ze skośnie ustawionymi pilastrami, pochodzi z około 1700 roku. Był w kaplicy brackiej karmelitańskiego klasztoru św. Michała. Fundował go dla karmelitów Franciszek Józef Tarła (†1731), kasztelan lubelski. Został wykonany pod kierunkiem mistrzów kamieniarskich Michała Pomana i Jakuba Bielawskiego w Dębniku¹⁷³.

Jest to ołtarz przyścienny, architektoniczny, jednoosiowy, jednokondygnacyjny, ze zwieńczeniem. Ma mensę na dwóch stopniach podium wspartą na bocznych cokołach filarów. Architektura nastawy ołtarzowej tworzy para żłobkowanych filarów wysuniętych do przodu i ustawionych na tle pilastrów skośnie do płaszczyzny ołtarza, z jońskimi kapitelami zdobionymi girlandami z jasnego marmuru, podtrzymującymi regularne belkowanie z półokrągłym, przerwany przyczółkiem. Retabulum półkolistie zwieńczone archiwoltą z obrazem Najświętszego Serca Pana Jezusa. W zwieńczeniu, pośrodku przerwanych przyczółków, jest nasadnik z prostokątnym obrazem Serca Bożego wśród aniołów. Nad nim przerwany mały tympanon z płaskorzeźbą Ducha Świętego w postaci gołębic¹⁷⁴.

Ołtarz św. Anny – św. Józefa –
św. Jana Pawła II

Dalej, na tej samej ścianie, jest ołtarz, który pierwotnie poświęcony był św. Annie¹⁷⁵, a obecnie św. Janowi Pawłowi II. On także pochodzi z roku 1754 i został wykonany według projektu architekta Franciszka Placidiego pod kierunkiem magistra kamieniarskiego Tomasza Góreckiego. Pierwotnie znajdował się w bocznej kaplicy nawy głównej karmelitańskiego kościoła św. Michała i Józefa¹⁷⁶. Został przeniesiony do kościoła franciszkanów w roku 1857 (il. 9).

jako siedem objawów miłości, ale nie wiadomo jeszcze jak wystąpi główna postać: Serce Jezusa. Obraz jest na ukończeniu; Będzie kosztował 57. 500 zł” (AFK, *Kronika klasztoru OO. Franciszkanów w Krakowie 1892–1968*, AK-III a-1, s. 229).

¹⁷³ B.J. Wanat, *Barokowe ołtarze w bazylice Franciszkanów*, op. cit., s. 149.

¹⁷⁴ Ibidem, s. 148–149; Karta inwentarzowa obiektu WUOZ, op. cit.

¹⁷⁵ *Inwentarz kościoła i klasztoru* (1875), op. cit., s. 22: „Obok tego ołtarz boczny mały z marmuru czarnego, pięknie rzeźbiony z dwoma kręconymi kolumnami, w środku obraz piękny na płótnie malowany św. Anny, z mensą i gradusem jednym z marmuru”.

¹⁷⁶ B.J. Wanat, *Barokowe ołtarze w bazylice Franciszkanów*, op. cit., s. 151.



9. Ołtarz św. Jana Pawła II. Archiwum Prowincjalne Franciszkanów, zbiory graficzne

Jest to ołtarz przyścienny, w zamknięciu wnęki arkadowej, jednoosiowy, jednokondygnacyjny, ze zwieńczeniem. Ma mensę o kształcie sarkofagowym. Nastawa skomponowana została dwuplanowo. Jej środkowa partia ma wypukłą formę, ujętą parą kompozytowych kolumn ustawionych na ukośnych cokółkach, równych wysokości mensy. Stoją one na tle obustronnie zdwojonych pilastrów kompozytowych, do których po stronie zewnętrznej przylegają wydłużona płycina i półpilastr. Trzony pilastrów zdobione żłobkowaniem. Trzony kolumn zróżnicowane, w dolnej części żłobkowane, w górnej kręcone, oplecione liściastą girlandą. W zamknięciu retabulum pełne belkowanie przełamane uskokowo nad kolumnami. Powyżej półeliptyczny, rozerwany przyczółek z wolutowymi odcinkami bogato profilowanego gzymsu w osiach kolumn, ze zwieńczeniem ujętym wolutami podtrzymującymi spiętrzony, profilowany gzyms z półkoliście zamkniętym uskokiem, w którym znajduje się muszla. U szczytu promienista gloria z monogramem św. Anny w otoku z obłoków. Na gzymsach rozerwanego przyczółka płomieniste wazy.

Ołtarz ten różni się od następnego tylko monogramem w zwieńczeniu i obrazami. W górnym nasadniku tympanonu jest mały obraz św. Jana Kantego, malowany na blasze. Pierwotnie w retabulum był obraz św. Anny przyjmującej z rąk Matki Bożej Dzieciątka Jezus¹⁷⁷. Obraz został następnie przysłonięty obrazem św. Józefa, który miała malować „córka architektury Knaussa”¹⁷⁸. Oba obrazy były na zasuwach. W 2018 roku zmieniono tytułację ołtarza, poświęcając go św. Janowi Pawłowi II i umieszczając w nim obraz papieża modlącego się w bazylice autorstwa Ireny Palki¹⁷⁹. Na zasuwie pozostał obraz św. Józefa.

Ołtarz Matki Bożej Wesołej –
M.B. Różańcowej – św. Józefa z Kupertynu –
Matki Bożej Nieustającej Pomocy

Naprzeciw tego ołtarza umieszczono marmurowy, identyczny pod względem architektury, bryły i wymiarów oraz czasu wykonania ołtarz, pochodzący z bocznej kaplicy nawy głównej kościoła św. Michała i Józefa, przeniesiony tutaj w 1857 roku. Jest to ołtarz wykonany w 1754 roku według projektu architekta Franciszka Placidiego, pod kierunkiem magistra kamieniarskiego Tomasza Góreckiego. (il. 10) Tak go opisywał o. Benignus Józef Wanat: „Niewielka mensa, w górnej części szersza, w podstawie węższa z antepedium wciśniętym i wykrojonym, wraz z cokołami kolumn i pilastrów stanowi podstawę nastawy ujętej w architekturę spiralnych kolumn z misternym wianuszkiem liści we wgłębieniu

¹⁷⁷ Obraz św. Anny przyjmującej z rąk Matki Bożej Dzieciątka Jezus jest dziełem Szymona Czechowicza. Tak podawał J. Langman („Nieistniejący kościół świętych Michała i Józefa niegdyś karmelitów bosych w Krakowie”, Archiwum Prowincji Karmelitów Bosych w Czernej, mps, syg. AMK 11, s. 11). *Katalog zabytków sztuki w Polsce* w opisie kościoła Franciszkanów podawał, że jest malowany i sygnowany przez Andrzeja Radwańskiego z 1757 roku (*Katalog zabytków sztuki w Polsce*, t. 4: *Miasto Kraków*, cz. 2: *Kościół i klasztor Śródmieście 1*, red. Adam Bochnak, Jan Samek, Warszawa 1971, s. 114). Po ostatnich badaniach konserwatorskich ponownie przypisano go Sz. Czechowiczowi (*Geniusz baroku. Szymon Czechowicz 1689–1775*, red. Andrzej Betlej, Tomasz Zaucha, Kraków 2020, s. 640–641).

¹⁷⁸ A. Karwacki, „Pamiętniki”, op. cit., s. 184; AFK, Acta Conventus Cracoviensis Ordinis Fratrum Minorum Conventualium ab Anno 2005 ad Annum 2012, syg. AK-III-64, s. 50. W roku 2007 był konserwowany przez Jerzego Chudzika (AFK, Kronika klasztoru O.O. Franciszkanów w Krakowie od 23 kwietnia 1998 do 24 lutego 2013, syg. AK-III a-8, s. 634).

¹⁷⁹ Obraz św. Józefa pozostał w ołtarzu na zasuwie, natomiast obraz św. Anny wyjęto. Ten ostatni, po konserwacji, znajduje się w pokoju obok kapitularki klasztornej.



10. Ołtarz M.B. Nieustającej Pomocy. Archiwum Prowincjalne Franciszkanów, zbiory graficzne

niach spirali, w jednej trzeciej części wysokości profilowanych, na tle wiązek kanelowanych (żłobkowanych) pilastrów dźwigających regularne belkowanie. Profilowane łuki przerwane przyczółka z wygiętą linią zakończone są wolutami. Na nich umieszczono wazony z promieniami. W zwieńczeniu pośrodku przerwane tympanonu, nasadnik z obrazem św. Kazimierza na blasze. W szczycie monogram patronki ołtarza wpisany w koło obłoków, z których emanują promienie w kształcie krzyża. Nad prostokątnym profilowanym retabulum horyzontalny kartusz. Poniżej w predelli dekoracja na wzór kartusza ujętego w ramki z wypełnioną różowym marmurem podłużną płyciną. Głowice kolumn i pilastrów kompozytowe, precyzyjnie wykute z białego kamienia. Bazy, płaszczyzny cokołów i pasy między bocznymi pilastrami wraz z płaszczyzną antepedium są wykonane z różowego i szarego marmuru¹⁸⁰.

W retabulum był „na desce malowany obraz Matki Bożej z Dzieciątkiem (popiersie) zwanej We-

¹⁸⁰ B.J. Wanat, *Barokowe ołtarze w bazylice Franciszkanów*, op. cit., s. 149–150.

sołą¹⁸¹, a na zasuwie obraz M. B. Nieustającej Pomocy¹⁸² namalowany przez Tadeusza Popiela¹⁸³. Obraz Matki Bożej Wesolej był także nazywany Matki Bożej Różańcowej¹⁸⁴. Został on ofiarowany parafii franciszkańskiej we Wrocławiu. W ołtarzu pozostał obraz zadedykowany Matce Bożej Nieustającej Pomocy. Na zasuwie umieszczono obraz św. Józefa z Kupertynu.

Ołtarz św. Józefa

Alojzy Karwacki w swoich *Pamiętnikach* odnotował: „W ciągu tych czasów, jakie opisuję, starano się ustawić i ustalić ołtarz w samych drzwiach od ulicy Brackiej, czyli w lewym ramieniu krzyża kościoła. Był bowiem zamiar zamknięcia tych drzwi ze względu na przeciągi, raz na zawsze. Jakiś tedy czas, za moich czasów kleryckich stał tam *prowizoryczny ołtarz św. Józefa*, ale wkrótce go usunięto¹⁸⁵. Nic więcej o tym ołtarzu nie wiemy, poza tym, że był tu sytuowany zapewne po roku 1885.

Ołtarz P. Jezusa na Krzyżu

Ołtarz ten był ustawiony na południowej ścianie południowego ramienia transeptu. Na dwóch dębowych stopniach stała nowa dębowa mensa, snycerskiej roboty. Na niej dostawione drewniane tabernakulum. Nastawę stanowił umieszczony na ścianie krzyż z wielką drewnianą, starożytną rzeźbą P. Je-

¹⁸¹ Obraz ten był już w ołtarzu Matki Bożej Wesolej, później Przemienienia, przed 1850 rokiem. Nie uległ on spaleniowi wraz z ołtarzem; wówczas znajdował się bowiem gdzie indziej. W.P. Wyszkowski, „*Inventarium Ecclesiae Cracoviensis*”, op. cit., zapisał, że był przeniesiony do kaplicy muzyków. Po jej zburzeniu był zapewne przechowywany w klasztorze. Po przeniesieniu ołtarza z kościoła karmelitów, zapewne umieszczono w nim obraz Matki Bożej Wesolej. Tutaj był do czasu przekazania go do franciszkańskiej parafii św. Karola Boromeusza we Wrocławiu. Tu po koniecznej konserwacji w 1963 r. został intronizowany przez bpa Pawła Latuska, a następnie 11 września 1994 r. został ukoronowany koronami papieskimi.

¹⁸² A. Karwacki, „*Inwentarz*”, op. cit., s. 468.

¹⁸³ AFK, *Dziennik o Gwardiana konwentu krakowskiego od roku 1889 [do 1911]*, syg. AK-III-34, s. 3.

¹⁸⁴ *Inwentarz kościoła i klasztoru* (1875), k. 22: „Naprzeciw tego ołtarza, to jest, po lewej stronie jest ołtarz boczny takiej samej wielkości i kształtu z marmuru czarnego z obrazem Matki Boskiej Różańcowej, ozdobiony płaskorzeźbioną sukienką posrebrzaną; mensa i przed nią znajdujący się gradus jest marmurowy”.

¹⁸⁵ A. Karwacki, „*Pamiętniki*”, op. cit., s. 183–184.

zusa zwanego „Czarnym”¹⁸⁶. Pierwotnie otoczenie figury Ukrzyżowanego było stare, rzeźbione i pozłacane w stylu barokowym. „Postać P. Jezusa Ukrzyżowanego olbrzymia, czarno malowana, jako dzieło rzeźbiarskie rzecz ładna, robiąca wrażenie”¹⁸⁷. Ołtarz ten, przeniesiony z krużganków, został zdemonstrowany w roku 1896, po przeniesieniu krzyża zwanego Czarnym Panem Jezusem¹⁸⁸ na łuk dopiero co wybudowany¹⁸⁹. Na jego miejscu ustawiono nowy ołtarz Najświętszego Serca Pana Jezusa. Po jego usunięciu w roku 1921 ołtarz z Czarnym Chrystusem powrócił na dawne miejsce; niebawem jednak usunięto go całkowicie.

Ołtarz Najświętszego Serca Jezusowego

W 1896 roku ustawiono na południowej ścianie, pośrodku południowego ramienia transeptu, pod oknem, neogotycki ołtarz Serca Jezusowego¹⁹⁰.

Zaprojektował go Władysław Ekielski¹⁹¹. Oferty jego realizacji złożyli trzej wykonawcy: Mieczysław Szatkowski za 1550 zł¹⁹², Wojciech Samek, rzeźbiarz z Bochni, za 1850 zł¹⁹³ i Kazimierz Chodziński za 2500–3000 zł¹⁹⁴. Ołtarz kosztował 2600

zł¹⁹⁵, co sugerowałyby przyjęcie trzeciej oferty. Za Chodzińskim jako wykonawcą tego ołtarza opowiedziała się także E. Mikołajska¹⁹⁶, ale pomyliła się co do daty jego powstania. Nie mógł powstać w 1895 roku, ponieważ K. Chodziński złożył ofertę jego wykonania już 21 marca 1886. Zobowiązał się w niej wykonać go do 15 czerwca tegoż roku. Inny przekaz historyczny wskazuje z kolei jako wykonawcę Kazimierza Wokulskiego: „P. Wokulski wykonał ten ołtarz, drewniany, bardzo pięknie, w stylu gotyckim, wysoki, bo sięgał aż po okno z kościoła na korytarz klasztorny, za cenę 2400 florenów austriackich”¹⁹⁷. Wydaje się, że przekaz ten dotyczy nazwiska stolarza ustawiającego ołtarz przy wschodniej ścianie południowego ramienia transeptu (il. 11).

Ołtarz był drewniany, gotycki, polichromowany i złożony. Na dębowej mensie stało drewniane i złożone retribulum wykonane według projektu Władysława Ekielskiego. Płytką, półkuliście zamkniętą szafę z całopostaciowymi rzeźbami Serca Pana Jezusa, Marii i św. Józefa pod baldachimami, ujmowały smukłe kolumnienki z pinaklami (z figurkami) łączącymi się z niewysokim zwieńczeniem złożonym z ażurowych maswerków¹⁹⁸. Formą półkolistej arkady i detalem snycerskim nastawa ta nawiązywała do ołtarza Wita Stwosza w kościele Mariackim¹⁹⁹.

Ołtarz przetrwał do roku 1921, kiedy sprzedano go kościołowi św. Józefa w Podgórzu²⁰⁰; „nie podobał się nikomu, ani O. Rajssowi, przeto też i on, i jego następcy starali się go sprzedać”²⁰¹.

Przemiany posoborowe

Ostatnia reforma liturgiczna podjęta przez Sobór Watykański II przywróciła ołtarzowi głównemu właściwe miejsce. Ma być wolnostojący ze względu

¹⁸⁶ Kronika [1892–1968], op. cit., s. 132: „Podczas restauracji naszego Kościoła śp. Samuel Rajss w roku 1896 kazał zdjąć Pana Jezusa Ukrzyżowanego z ołtarza przy wejściu na krużganki od zakrystii i umieścić go w tęczycy kościoła – na tym miejscu dał zrobić ołtarz Serca Pana Jezusa”.

¹⁸⁷ A. Karwacki, „Pamiętniki”, op. cit., s. 121–122; idem, „Inwentarz”, s. 467.

¹⁸⁸ AFK, Kronika klasztoru OO. Franciszkanów w Krakowie 1892–1968, syg. AK-III a- 1, s. 5; por. I. Kęder, W. Komorowski, *Ikonoграфия*, op. cit., s. 151; Franciszek Solarz, *Drewniane wyposażenie bazyliki Franciszkanów w Krakowie*, w: *Sztuka w kręgu krakowskich franciszkanów i klarysek*, red. Marcin Szyma, Marek Walczak, Kraków 2020, s. 501–502.

¹⁸⁹ Kronika [1892–1968], op. cit., s. 5; por. S. Tomkowicz, *Opieka nad zabytkami*, op. cit., s. 83; I. Kęder, W. Komorowski, *Ikonoграфия*, op. cit., s. 153.

¹⁹⁰ A. Karwacki, „Pamiętniki”, op. cit., s. 183; Kronika [1892–1968], op. cit., s. 8; I. Kęder, W. Komorowski, *Ikonoграфия*, op. cit., s. 157.

¹⁹¹ A. Karwacki, „Pamiętniki”, op. cit., s. 183; Kronika [1892–1968], op. cit., s. 8.

¹⁹² AFK, Acta Conventus Cracoviensis [1888–1897], syg. AK-III-21, s. 376; A. Karwacki, „Materiały do historii”, op. cit., s. 270.

¹⁹³ Acta Conventus Cracoviensis [1888–1897], op. cit., s. 377; A. Karwacki, „Materiały do historii”, op. cit., s. 270.

¹⁹⁴ Ibidem, s. 378; A. Karwacki, „Materiały do historii”, op. cit., s. 270.

¹⁹⁵ Kronika [1892–1968], op. cit., s. 12.

¹⁹⁶ E. Mikołajska, *Neośredniowieczne ołtarze w Krakowie*, op. cit., s. 179; I. Kęder, W. Komorowski, *Ikonoграфия*, op. cit., s. 157.

¹⁹⁷ Acta Conventus [1888–1948], s. 382–383; *Kronika [1892–1968]*, op. cit., s. 8.

¹⁹⁸ E. Mikołajska, *Neośredniowieczne ołtarze w Krakowie*, op. cit., s. 179–180; I. Kęder, W. Komorowski, *Ikonoграфия*, op. cit., s. 157.

¹⁹⁹ E. Mikołajska, *Neośredniowieczne ołtarze w Krakowie*, op. cit., s. 180.

²⁰⁰ A. Karwacki, „Inwentarz”, op. cit., s. 467; E. Mikołajska, *Neośredniowieczne ołtarze w Krakowie*, op. cit., s. 179–180; I. Kęder, W. Komorowski, *Ikonoграфия*, op. cit., s. 157.

²⁰¹ A. Karwacki, „Pamiętniki”, op. cit., s. 183; Kronika klasztoru [1892–1968], op. cit., s. 132: „Ołtarz ten jednak,



11. Ołtarz Serca PJ wg pomysłu W. Ekielskiego. Archiwum Prowincjalne Franciszkanów, zbiory graficzne

na odprawianie mszy *versus populum*, podczas gdy ołtarze boczne – w niewielkiej liczbie – powinny być umieszczone w kaplicach lub mniej widocznych miejscach²⁰².

choć sam w sobie bardzo piękny, nie odpowiadał wcale innym ołtarzom kościoła, które są wszystkie kamienne lub marmurowe, a nadto zapełniał za bardzo całą ścianę kościoła, toteż i sam śp. O. Samuel Rajss i inni Ojcowie od dawna nosili się z tą myślą, aby ten ołtarz usunąć, a Pana Jezusa, do którego ludzie mieli wielkie nabożeństwo, zdjąć z tęczy i na powrót na swoje miejsce dawne przenieść. Obecny o. Gwardyan za zgodą N. O. Prowincjała i kapituły konwenckiej sprzedał ten ołtarz do kościoła parafialnego w Podgórzu za 25 000 Marek”.

²⁰² Zob. Janusz St. Pasierb, *Ołtarz chrześcijański: Historia i symbolika*, „Studia Theologica Varsaviensia” 1968, t. 68, nr 2, s. 17–28.

Soborowy ołtarz główny

Soborowa reforma liturgii Kościoła wymusiła niejako potrzebę zbudowania innego ołtarza, gdzie liturgia mszy świętej mogłaby być odprawiana przez celebransa „twarzą do ludu”. To jest geneza powstania aktualnie istniejącego drewnianego ołtarza wraz z towarzyszącymi mu sediliami dla celebransów i ambonką. W roku 1983 ustawiono naprzeciw głównego ołtarza kamiennego, na tym samym poziomie, drewniany ołtarz, sedilia dla celebransów i pulpit. Wykonali go Roman i Mieczysław Naszkiewicz z Jasła²⁰³

Sam ołtarz jest wykonany z drewna jesionowego, w rysunku jest prosty. Z przodu i po bokach profilowany w ornamenty gotyckie i blendy. Ten sam motyw występuje przy sediliach głównych dla celebransa i asysty. Krzesło celebransa ma oparcie. Towarzyszą mu dwa stołki zrobione w tym samym stylu. Obok jest jeszcze stolicek na paramenty liturgiczne. Pod ścianami ustawiono dwie ławy. W 2004 roku uzupełniono je listwą oparciową przykręconą do ściany²⁰⁴.

Zakończenie

Od końca XV do połowy XIX wieku przestrzeń sakralną kościoła kształtowało dziesięć ołtarzy. Ostatnia aranżacja ma ich siedem. Ramy czasowe ich istnienia wyznaczały kataklizmy, które dotknęły kościół (pożar 1655 i 1850). Najstarsze były ołtarze: Niepokalanego Poczęcia N. Maryi Panny, św. Antoniego, św. Anny, Przemienienia Pańskiego, św. Agnieszki, św. Salomei, św. Hieronima, MB. Koron (Bogatej). Odbudowa świątyni po pożarze w 1655 roku przyniosła ołtarze dedykowane: Niepokalanego Poczęcia, św. Antoniego, św. Anny, Przemienienia Pańskiego, MB Pocieszenia (Wesołej), św. Ludwika, św. Bonawentury, św. Wawrzyńca, św. Dydaka, Trzech Królów. Po roku 1850 pojawiły się obecnie istniejące ołtarze: Niepokalanego Poczęcia, św. Antoniego, św. Maksymiliana (pierwotnie Nikodema), Najświętszego Serca Jezusowego (pierwotnie św. Józefa z Kupertynu), św. Jana Pawła II (pierwotnie św. Anny, św. Józefa, Oblubieńca NMP.) i M.B. Nieustającej Pomocy (MB. Wesołej).

Należy także zauważyć, że dotyczące kościół wielkie pożary (1655, 1850) niszczyły jego wyposażenie, także ołtarze. Przeprowadzane przekształce-

²⁰³ Kronika [1980–1984], op. cit., s. 175, 219, 262.

²⁰⁴ AFK, Acta Conventus Cracoviensis Ordinis Fratrum Minorum Conventualium ab anno 1989 (ad annum iunii 2005), syg. AK-III-59, s. 377.

nia i rewitalizację świątyni dawały nowe możliwości w ich kształtowaniu. Powstawały nowe, a istniejące uzyskiwały inne dedykacje.

Ich tytuły były zazwyczaj związane z duchowością franciszkańską. Pomimo przemian zawsze w świątyni istniały ołtarze dedykowane Matce Bożej Niepokalanej oraz św. Antoniemu²⁰⁵. Były też ołtarze poświęcone świętym franciszkańskim, stanowiące nie tylko miejsce kultu świętych, ale też ciągle przypominające i wskazujące, że droga życia franciszkańskiego prowadzi do świętości.

²⁰⁵ Cześć Matki Bożej nakazywał sam założyciel, św. Franciszek z Asyżu. To zalecenie franciszkanie realizowali, szerząc kult Niepokalanego Poczęcia. Już w 1263 r., gdy na czele zakonu stał św. Bonawentura, doktor seraficki (†1274) zaczęto obchodzić w zakonie święto Niepokalanego Poczęcia. Bł. Jan Duns Szkot (†1308) przyczynił się do teologicznego wyjaśnienia tej prawdy wiary. Bronił jej św. Bernardyn ze Sieny – franciszkanin obserwant (†1444). Zatwierdził to święto w 1476 r. papież Sykstus IV (franciszkanin) bullą *Cum Praeexcelsa* i nakazał świętować jego oktawę w Rzymie. Bł. Jakub

Strzemię (Strepa), franciszkanin (†1409), arcybiskup halicki, miał u siebie figurę Niepokalanej. Pisał różne rozprawy i pieśni o tym przywileju Maryi. Również bł. Władysław z Gielniowa, bernardyn (†1505), patron stolicy, był zaangażowany w kult Niepokalanej, pisząc w języku polskim i tłumacząc franciszkańskie strofy maryjne z języka łacińskiego o Niepokalanym Poczęciu Najświętszej Maryi Panny. Prawdopodobnie napisał również część tekstu Godzinek w języku polskim. Maryja Niepokalana jest również główną patronką zakonu. Można zatem przyjąć, że to przekonanie zakonu i jego cześć wobec Niepokalanej Poczętej były inspiracją do powstawania ołtarzy Jej poświęconych. Podobnie było z ołtarzem św. Antoniego. Po wstąpieniu w 1220 roku do zakonu św. Franciszka z Asyżu bardzo szybko zasłynął on ze swoich kazań. Szczególny dar wymowy gromadził przy nim wielkie tłumy. Był jednym z najbardziej cenionych kaznodziej XIII wieku. Po śmierci (13 czerwca 1231) został kanonizowany 30 maja 1232 roku przez papieża Grzegorza IX, a jego kult zataczał coraz szersze kręgi. Propagowali go przede wszystkim jego współbracia w zakonie. Stał się najbardziej popularnym świętym w całym Kościele. Jego figury, obrazy i ołtarze są niemal w każdej świątyni. Przeto nie dziwnego, że i krakowscy franciszkanie dbali i dbają o jego kult, poświęcając mu ciągle jeden z ołtarzy swego kościoła.

BIBLIOGRAFIA

Źródła

Niepublikowane

Archiwum Prowincjalne Franciszkanów (OFMConv) w Krakowie:

- Acta Conventus Cracoviensis [1888–1897], syg. AK-III-21;
- Acta Conventus Cracoviensis od roku 1888 do roku 1948, syg. AK-III-33;
- Acta Conventus Cracoviensis Ordinis Fratrum Minorum Conventualium ab anno 1947, syg. AK-III-56;
- Acta Conventus Cracoviensis Ordinis Fratrum Minorum Conventualium ab anno 1989 (ad annum iunii 2005), syg. AK-III-59;
- Acta Conventus Cracoviensis Ordinis Fratrum Minorum Conventualium ab Anno 2005 ad Annum 2012, syg. AK-III-64;
- Akta konwentu krakowskiego [1850–1859], AFK, syg. AK-III-18;
- Caputo J. Donato, „Via et Methodus facilis cura ac ingenio R.P. Joannis Donati Caputo Artium et S.T.D. Provincialis Poloniae nec non Commissarii Generalis Ordinis Minorum Conventualium”, rkps, syg. E-I-446;
- Dziennik o. Gwardiana konwentu krakowskiego od roku 1889 [do 1911], rkps, syg. AK-III-34;
- Inwentarz kościoła i klasztoru xx. Franciszkanów w Krakowie, sporządzony w maju 1875, syg. AK-IV-10;
- Kalinowski Rafał, „Dokumentacja historyczna powstałego w XIII wieku kościoła św. Franciszka w Krakowie i artefaktów znajdujących się w jego części krzyżowej”, rkps, syg. AK-V d-165;

- Karta inwentarzowa obiektu WUOZ, syg. AK-IV-23;
- Karwacki Alojzy, „Inwentarz kościoła oo. Franciszkanów w Krakowie”, w: Alojzy Karwacki, „Materiały do historii oo. Franciszkanów w Polsce”, t. 22: „Archiwum oo. Franciszkanów w Krakowie”, rkps, syg. E-I-22;
- Karwacki Alojzy, „Materiały do historii oo. Franciszkanów w Polsce”, t. 22: Archiwum oo. Franciszkanów w Krakowie, rkps, syg. E-I-22;
- Karwacki Alojzy, „Pamiętniki X. Alojzego Karwackiego franciszkanina od czasu wstąpienia do zakonu w 1883 a spisywane od r. 1902”, rkps, syg. E-I-53;
- Karwacki Alojzy, „Sławniejsi franciszkanie”, syg. E-I-20;
- Karwacki Alojzy, „Wizytacja o. Goskiego 1612”. Wyciągi z ksiąg archiwalnych do historii konwentu krakowskiego, w: Alojzy Karwacki, „Materiały do historii Franciszkanów w Polsce”, t. 22, rkps, syg. E-I-22;
- Kronika klasztoru O.O. Franciszkanów w Krakowie 1892–1968, syg. AK-III a-1;
- Kronika klasztoru O.O. Franciszkanów w Krakowie od 1980 do kwietnia 1984, syg. AK-III a-6;
- Kronika klasztoru O.O. Franciszkanów w Krakowie od 23 kwietnia 1998 do 24 lutego 2013, syg. AK-III a-8;
- Makowski Bonawentura, „Thesaurus Provinciae Poloniae. Tomus primus”, kopia komputerowa, zrobiona przez o. Henryka Grala, Essen–Gdańsk 1995, syg. E-I-448;
- Miske Ludvicus, Synoptica relatio seu brevis descriptio conventum in Provincia Maioris et Minoris Poloniae partisque Prussiae fundatorum facta Anno Domini 1735 labore ARP Ludovici Miske, emeritissimi Patris, syg. E-I-453;

- Opis kościoła i klasztoru i inwentarz z czasów o. Ny-
cza [c. 1870], syg. AK-IV-9;
 - Registrum expensarum (1581–1609), syg. AK-VIII-3;
 - Romatowski Jan, „Inventarium rerum et ... omnium
Ecclesiarum totius Provinciae [... Re]gni Poloniae
et M: Ducatus [Lithua]niae sub -elici Admin[istra-
tione] Admodum Rndi Pris Joannis R[omato] viri Ar-
tium et S.T.D. Ordinis [s] [...] Consilium Sti Francisci
Provinciae P[oloniae] et M.D.L. Ministri Prov. Electo
anno 1598 deinde 2-do Anno.”, rkps, syg. APP/B-1;
 - Wybranowski Modest, „Acta Provinciae Maioris et Mi-
noris [Poloniae] Fratrum Minorum Conventu[alium]
[Sti] Francisci conscripta sub [---]is Adm. R.tis Modesti
Sebastiani Wybranowski S.T.D. Ministri Prowincialis
in Capitulo Praesidenti electi Die 15 Octobri Anno Do-
mini 1636 Culmensi Adm. R. Pre Magistro Adriano
Bratkowicz [1636–1639]”, rkps, syg. APP/B-6;
 - Wyszkowski W.P., „Inventarium Ecclesiae Cracovien-
sis Ordinis Minorum S.P. Francisci Conventualium per
R.P. B. Vincentium a Paulo Wyszkowski conscriptum
A. Dni 1792”, rkps, syg. AK-IV-3.
- Archiwum Narodowe w Krakowie:
- Zbiór Ambrożego Grabowskiego, syg. E-31;
 - Teki Antoniego Schneidera, syg. 29/684/0/1/804.
- Biblioteka Jagiellońska (BJ)
- Antoni Stacherski, „O budowniczych krakowskich
czasów naszych i stawianych przez nich budynkach,
1861 r.”, rkps 7927 IV.

Publikowane

„Czas” 1860, nr 145 z 27 VI.

Opracowania

- Adamczewski Jan, *Mała encyklopedia Krakowa*, Kraków 1996.
- Bałus Wojciech, *Sztuka Sakralna Krakowa w wieku XIX, cz. II, Matejko i Wyspiański*, Kraków, 2007.
- Bazylika OO. Franciszkanów. Przewodnik, Kraków 2002.
- Bęczkowska Urszula, *Karol Kremer i Krakowski Urząd Budownictwa w latach 1837–1860*, Kraków 2010.
- Białkiewicz Zbigniew Jan, *Przemiany architektury krakowskiej w połowie XIX wieku*, Kraków 1994.
- Borowiejska-Birkenmajerowa Maria, *Odbudowa kościołów Św. Trójcy i Św. Franciszka w Krakowie w drugiej połowie w. XIX – koncepcje i realizacja*, „Krzysztofor”, T. 12: 1985.
- Demel Juliusz, *Pożar Krakowa 1850 roku*, „Rocznik Krakowski”, T. 32: 1952.
- Dettloff Paweł, Rojkowska Halina, *Zarys dziejów kaplicy Arcybractwa Męki Pańskiej i jej wyposażenia*, „Rocznik Krakowski”, T. 82: 2016.
- Di Fonzo Wawrzyniec, Odoardi Jan, Pompei Alfons, *Bracia Mniejsi Konwentalni. Historia i życie (1209–1976)*, Niepokalanów 1988.
- Ekielski Władysław, *Nieudana restauracja*, „Architekt”, 1907, t. 8, z. 8, s. 14.
- Frycz Jerzy, *Restauracja i konserwacja zabytków architektury w Polsce w latach 1795–1918*, Warszawa 1975.
- Geniusz baroku. Szymon Czechowicz 1689–1775*, red. Andrzej Betlej, Tomasz Zaucha, Kraków 2020.

- Gogola Zdzisław, *Rys historyczny bazyliki Franciszkanów w Krakowie*, w: *Studia z dziejów kościoła Franciszkanów w Krakowie*, red. Z. Kliś, Kraków 2006.
- Grabowski Ambroży, *Kraków i jego okolice*, wyd. 5, Kraków 1866.
- Guryn Andrzej, *Reformatorska działalność Jana Donata Caputo w prowincji franciszkanów konwentalnych w Polsce w latach 1595–1598*, „Studia Theologica Varsaviensia”, 1969, t. 7, z. 1.
- Historia pożaru miasta Krakowa*, Kraków 1850.
- Kantak Kamil, *Franciszkanie Polscy*, t. II, Kraków 1938.
- Katalog zabytków sztuki w Polsce*, t. 4: *Miasto Kraków, cz. 2: Kościoły i klasztory Śródmieścia*, 1, red. Adam Bochnak, Jan Samek, Warszawa 1971.
- Kęder Iwona, Komorowski Waldemar, *Ikonaografia placu Wszystkich Świętych oraz ulic Franciszkańskiej, Poselskiej, Senackiej i Kanoniczej w Krakowie*, Kraków 2007.
- Kłaja Grzegorz, *Ołtarz w świetle teologii*, Kraków 2008.
- Langman Jerzy, „Nieistniejący kościół świętych Michała i Józefa niegdyś karmelitów bosych w Krakowie”, *Archiwum Prowincji Karmelitów Bosych w Czernej*, mps, syg. AMK 11.
- Łoza Stanisław, *Architekci i budowniczowie w Polsce*, Warszawa 1954.
- Mikołajska Ewa, *Neośredniowieczne ołtarze w Krakowie*, w: Wojciech Bałus, Ewa Mikołajska, Jacek Urban, Joanna Wolańska, *Sztuka sakralna w Krakowie w wieku XIX*, część 1, Kraków 2004.
- Moraczewski Maciej, [Nekrolog Księżarskiego], „Czasopismo Techniczne [lwowskie]”, 1884, nr 2, s. 67 (wykaz prac).
- Muczkowski Józef, *Kościół Św. Franciszka w Krakowie*, Biblioteka Krakowska, nr 19, Kraków 1901.
- Nadolski Bogusław, *Misterium chrześcijańskiego ołtarza*, Kraków 2009.
- Pasierb Janusz Stanisław, *Ołtarz chrześcijański: Historia i symbolika*, „Studia Theologica Varsaviensia” 1968, t. 68, nr 2.
- Pruszczy Piotr Hiacynt, *Kleynoty Stołecznego Miasta Krakowa albo Kościoły, y co w nich iest widzenia godnego y znacznego, przez Piotra Hiacynta Pruszczy krótko opisane...*, Kraków 1745.
- Przewodnik po bazylice oo. Franciszkanów w Krakowie*, Kraków 1987.
- Purchla Jacek, *O architekturze krakowskiej połowy XIX wieku*, „Rocznik Krakowski”, T. 53: 1987, s. 132.
- Rojkowska-Tasak Halina, *Zespół klasztorny Franciszkanów w Krakowie – rozwój przestrzenny*, w: *Krypty grobowe kościoła św. Franciszka z Asyżu w Krakowie w świetle badań interdyscyplinarnych*, t. I: *Archeologia. Historia. Kostiumologia*, red. Anna Drażkowska, Toruń 2020.
- Rosenbaiger Samuel, *Dzieje kościoła oo. Franciszkanów w Krakowie w wiekach średnich*, Biblioteka Krakowska, nr 79, Kraków 1933.
- Rożek Michał, *Straty kulturalne i artystyczne Krakowa w okresie pierwszego najazdu szwedzkiego (1655–1657)*, „Biuletyn Historii Sztuki”, 1974, t. 36, nr. 2.
- Samek Marta, *Architektura kościoła franciszkanów w Krakowie w XVII wieku*, „Rocznik Krakowski”, T. 56: 1990.

- Solarz Franciszek, *Arcybactwo Męki Pańskiej na tle jego historii i posłannictwa*, w: *Krypty grobowe kościoła św. Franciszka z Asyżu w Krakowie w świetle badań interdyscyplinarnych*, t. I: *Archeologia. Historia. Kostiumologia*, red. Anna Drażkowska, Toruń 2020.
- , *Drewniane wyposażenie bazyliki Franciszkanów w Krakowie*, w: *Sztuka w kręgu krakowskich franciszkanów i klarysek*, red: Marcin Szyma, Marek Walczak, Kraków 2020.
- , *Historia bazyliki, krużganków i kaplic w zespole krakowskiego klasztoru franciszkanów*, w: Franciszek Solarz, Bogumił Krużel, *Krakowscy Franciszkanie (Krakovian Franciscans). Album*, AFRaster, Kraków 2009.
- , *Historia relikwii błogosławionej Salomei*, w: *Krypty grobowe kościoła św. Franciszka z Asyżu w Krakowie w świetle badań interdyscyplinarnych*, t. I: *Archeologia. Historia. Kostiumologia*, red. Anna Drażkowska, Toruń 2020.
- Szyma Marcin, *In ecclesia sancti Francisci in chori medio. Wprowadzenie do badań nad miejscem chóru liturgicznego w kościołach średniowiecznego Krakowa*, w: *Średniowieczna architektura sakralna w Polsce w świetle najnowszych badań. Materiały z sesji naukowej zorganizowanej przez Muzeum Początków Państwa Polskiego w Gnieźnie 13–15 listopada 2013 roku*, Gniezno 2014.
- Tomkowicz Stanisław, *Kronika konserwatorska krakowska za rok 1895*, „Kalendarz Krakowski Józefa Czecha”, 1896.
- , *Opieka nad zabytkami*, „Kalendarz Krakowski Józefa Czecha”, 1896.
- Umiłowany od wszystkiego miasta. W 770. Rocznice przybycia franciszkanów do Krakowa (1237–2007)*, red. Andrzej Bruździński, Zdzisław Gogola, Kraków 2007.
- Wanat Benignus Józef, *Barokowe ołtarze w bazylice Franciszkanów w Krakowie*, w: *Umiłowany od wszystkiego miasta. W 770. rocznicę przybycia franciszkanów do Krakowa (1237–2007)*, red. Andrzej Bruździński, Zdzisław Gogola, Kraków 2007.

Franciszek Solarz – franciszkanin, dr teologii, archiwista Archiwum Prowincjalnego (OFMConv) w Krakowie, kustosz zabytków klasztornych. Wykładowca teologii fundamentalnej i religiofilii w WSD Franciszkanów i innych seminariach. Członek Stowarzyszenia Teologów Fundamentalnych w Polsce, Franciszkańskiego Towarzystwa Naukowego, Stowarzyszenia Archiwistów Kościelnych i Federacji Bibliotek Kościelnych FIDES.

ALTARS OF THE FRANCISCAN CHURCH IN CRACOW. HISTORY AND ICONOGRAPHY

The analysis shows that from the end of the 15th until the 1850s, the church's sacred space was shaped by 10 altars. The last arrangement has seven of them. The time frame of their existence was determined by the disasters that hit the church (the fires in 1655 and 1850). The oldest were the altars dedicated to the Immaculate Conception of the Virgin Mary; St. Anthony; St. Anne; the Transfiguration of the Lord; St. Agnes; St. Salomea; St. Hieronymus; and Holy Mother of the Crowns (also called the Rich). After the church was rebuilt after a fire in 1655, the interior was filled with altars dedicated to the Immaculate Conception; St. Anthony; St. Anne; Transfiguration; Our

Lady of Consolation (Merry); St. Louis; St. Bonaventure; St. Lawrence; St. Diego de Alcalá; the Magi. After 1850, the following altars appeared: Immaculate Conception; St. Anthony; St. Maximilian (originally Nicodemus); the Heart of Jesus (originally St. Joseph of Cupertino); St. John Paul II (originally St. Anne; St. Joseph; Spouse of the Blessed Virgin Mary); and Our Lady of Perpetual Help (Our Lady the Merry or Merry Virgin Mary). All through these changes, the church always contained altars dedicated to Our Lady Immaculate and St. Anthony. And there was always an altar dedicated to the Mother of God, under various callings.